



Plan för kommersiell service i Bergs kommun för åren 2024 - 2030

Tillväxtavdelningen mars 2024
Lena Håkansson, näringslivsutvecklare

Förslag till Kommunstyrelsens möte den 9 april 2024

Innehåll:

Syfte	2
Avgränsning.....	2
Koppling till andra planer och program.....	2
Kommersiell service i Bergs kommun	4
Servicepunkter	9
Hemsändningsbidrag.....	9
Mål för kommersiell service i Berg.....	10
Åtgärder	10
SCB Medborgarundersökning	10

Syfte med planen

- Att främja och bibehålla tillgången till livsmedel, bränsle och ombudsservice
- Att ge Region Jämtland Härjedalen underlag för beslut om stöd

Avgränsning av begreppet Kommersiell service

Bergs kommun använder samma avgränsning som det Regionala Serviceprogrammet. Med kommersiell service avses dagligvaror, drivmedel, postombud, apoteksombud och grundläggande betaltjänster (kontantuttag, dagskasseinsättning, betalningsförmedling).

Koppling till andra aktörer**Stöd till kommersiell service**

Det finns nationella stöd till kommersiell service som livsmedel och bränsle.

Tillväxtverket är ansvariga nationellt och det är regionerna som beslutar.

För att företagen ska kunna få stöd finns krav på kommunala underlag som t ex en serviceplan.

Förordning (2000:284) om stöd till kommersiell service

6 § Stöd får lämnas endast om kommunen har planerat varuförsörjningen på ett sådant sätt att behovet av stöd kan bedömas.

8 § Stöd kan lämnas för att det i glesbygd och landsbygd skall kunna upprätthållas en försörjning med dagligvaror och drivmedel som är tillfredsställande med hänsyn till

geografiska och befolkningsmässiga förhållanden. Stöd kan i vissa fall lämnas även till fackhandelsservice.

Region JH ansvarar för de finansieringsmöjligheter som finns för företag inom kommersiell service. Det är flera stöd; investeringsstöd, särskilt driftstöd till dagligvarubutiker i sårbara och utsatta lägen, hemsändningsbidrag, investeringslån och servicebidrag.

Dessa stöd är mycket viktiga för butikerna i vår kommun och gör det möjligt att investera och driva butiken.

Region Jämtland Härjedalen

Regionen har i uppdrag av regeringen att ta fram och genomföra Regionala Serviceprogram som syftar till god tillgång till kommersiell service i olika typer av landsbygd. Regionen har även i uppdrag att besluta om de nationella stöden för kommersiell service.

Regionalt serviceprogram

Det nuvarande Regionala Serviceprogrammet (RSP) gäller för åren 2023-2030 och beslutades i maj 2023 av Regionala utvecklingsnämnden.

Det regionala serviceprogrammet syftar till god tillgång till kommersiell service i olika typer av landsbygd. Programmet bidrar till att stärka samordningen av de olika ekonomiska stöd och insatser som regionerna, länsstyrelsen och Tillväxtverket beslutar om. Region Jämtland Härjedalen är ansvarig för att det regionala serviceprogrammet genomförs och ska följa upp insatser och i samverkan med Länsstyrelsen samt kommunerna sätta upp en handlingsplan inför nästföljande år.

Några av målen i RSP:

- Bibehållen och utvecklad service på landsbygderna
- Ökad kännedom om nya metoder för att öka servicegivarnas möjligheter till en ekonomisk och miljömässig hållbarhet.

Det sker genom insatser som ska stärka:

- tillgängligheten till kommersiell service för medborgare
- förutsättningarna för servicegivare med stöd och rådgivning

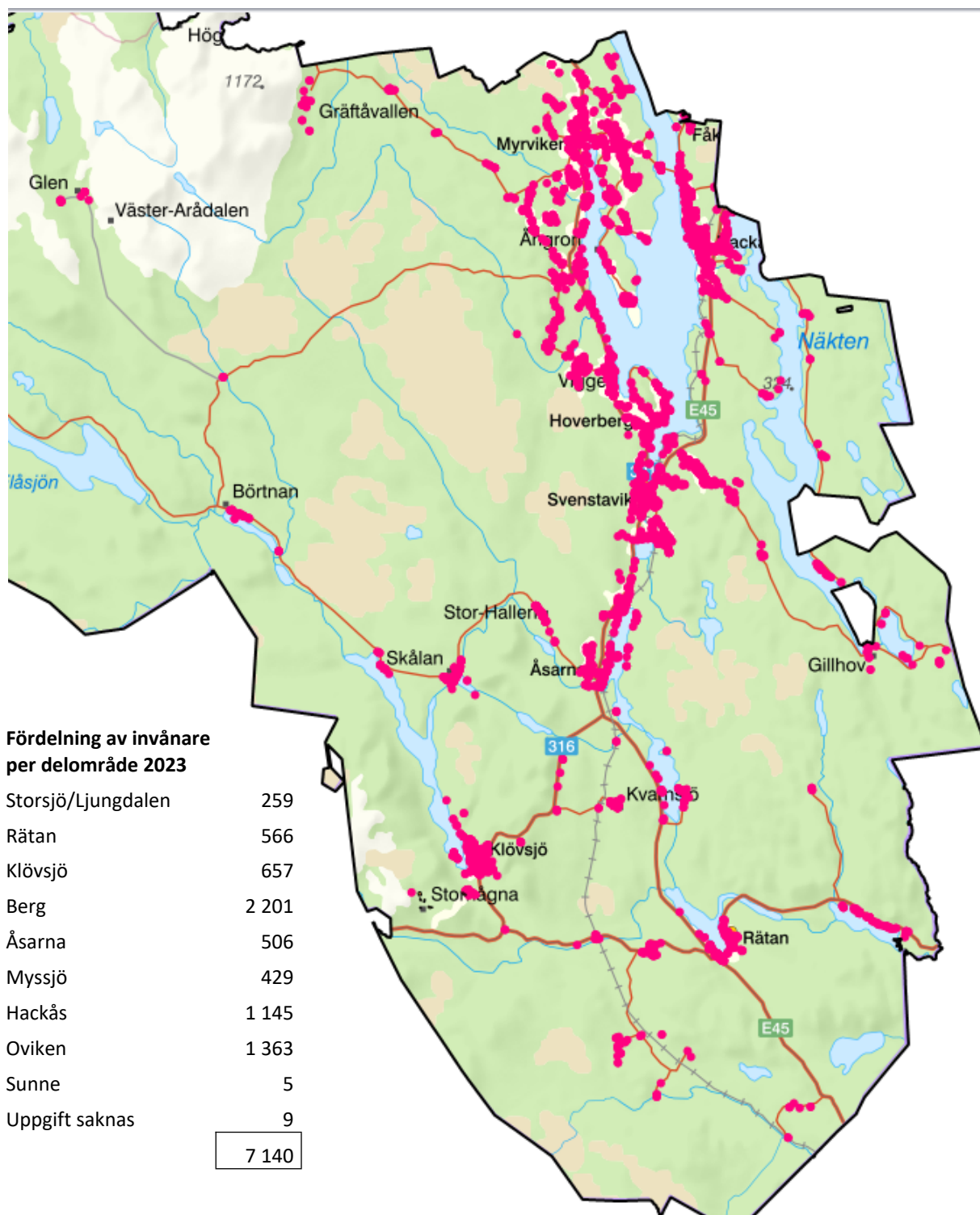
Service Z

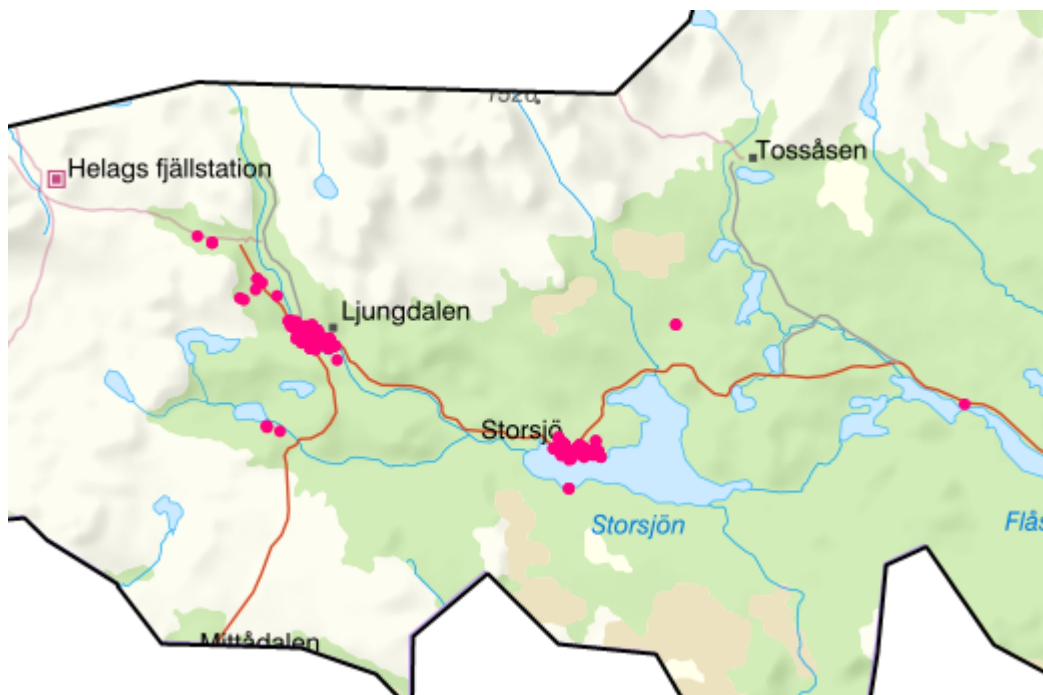
Kopplat till arbetet med det regionala serviceprogrammet finns en samverkansplattform som kallas för *Service Z*. Detta är en plattform och ett forum för serviceutveckling och utgörs i grunden av representanter för länets alla kommuner, Länsstyrelsen i Jämtlands län samt Region JH. Dock utökas forumet tillfälligt av andra aktörer och kompetenser. Syftet med samverkansplattformen är att skapa en arena där samtliga aktörer inom serviceutveckling ska kunna utbyta idéer, erfarenheter och uppdateringar mellan varandra. På så sätt skapas en mer enhetlig och inkluderande utveckling tillsammans. Via forumet koordinerar Region JH kommunerna.

Kommersiell service i Bergs kommun

Befolkningen i Bergs kommun

Bergs kommun har minst andel av befolkningen som bor i tätort i hela Sverige. Kartan visar var hushållen i Bergs kommun och det syns att befolkningen är väl utspridd. Det här gör att merparten av befolkningen har en bit till närmaste butik och bränsle, vilket understryker betydelsen av att det finns många orter med livsmedel och bränsle.





Bosatta i tätorter i Bergs kommun enligt SCB.

Statistisk tätort: Sammanhängande bebyggelse med minst 200 invånare

Befolkning: Antal folkbokförda på adress inom 2020 års avgränsning av statistisk tätort

Beteckning på tätort	Befolkning 2020-12-31	Andel av total befolkning i kommun 2020-12-31
Hackås	531	7%
Hoverberg	211	3%
Klövsjö	342	5%
Myrviken	291	4%
Åsarne	254	4%
Svenstavik	1 018	14%
Summa alla tätorter	2647	37%
Utanför tätort	4473	63%
Antal invånare 2020	7120	100%

Bergs kommun är den kommun i Sverige som har lägst tätortsgrad med 37 procent. Det innebär att merparten av befolkningen bor utanför våra tätorter och har därför avstånd till inköp av livsmedel. Idag finns det butiker med fullsortiment av livsmedel på 8 orter i kommunen. Även drivmedel finns på åtta orter och några stationer till.

Kommersiell service i Berg

Med kommersiell service avses dagligvaror, drivmedel, postombud, apoteksombud och grundläggande betaltjänster.

Bergs kommun service enligt Pupos Servicenanalys, här redovisas antal servicetyper

7 Kontantuttag - inkl ICA butiker

0 Betalningsförmedling

4 Dagskasseinsättning - hittar bara 3

8 Dagligvaror fullsortiment

5 Dagligvaror ej fullsortiment

12 Posttjänster - inkl alla typer av paketutlämningar och paketboxar

15 Drivmedel Personbil - inkl tankställen för tunga fordon

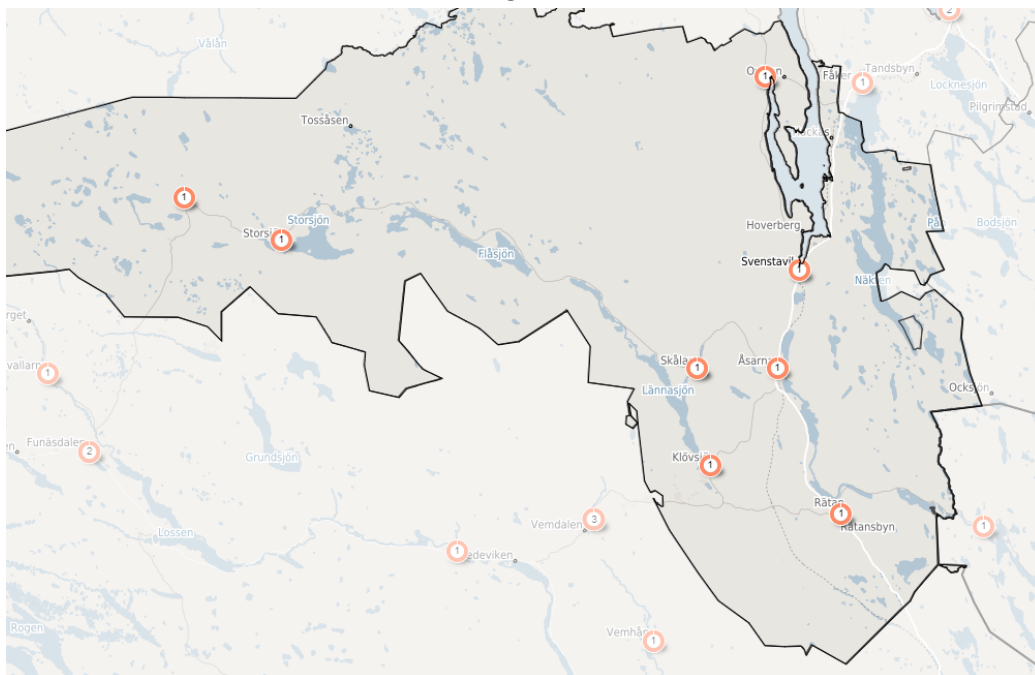
5 Apoteksvaror - varav 1 apotek, övriga är apoteksombud

Livsmedel

Dagligvaror med fullsortiment i Bergs kommun

namn	adress	postort	huvudmän
Handlar'n Storsjö	Storsjö 244	STORSJÖ KAPELL	Handlar'n
Handlar'n Skålan	Skålan 245	SKÅLAN ÅSARNA	Handlar'n
ICA Supermarket Svenstavik	Tingshusvägen 1	SVENSTAVIK	ICA
ICA Nära Porten	Myrviksvägen 26	OVIKEN	ICA
ICA Nära Klövsjö	Klövsjövägen 25	KLÖVSJÖ	ICA
ICA Nära Ljungdalen	Ljungdalen 700	LJUNGDALEN	ICA
Tempo Åsarne	Olstavägen 37	ÅSARNA	Tempo
Tempo Rätan	Sjövägen 15	RÄTAN	Tempo

Livsmedelsbutiker med fullsortiment i Bergs kommun

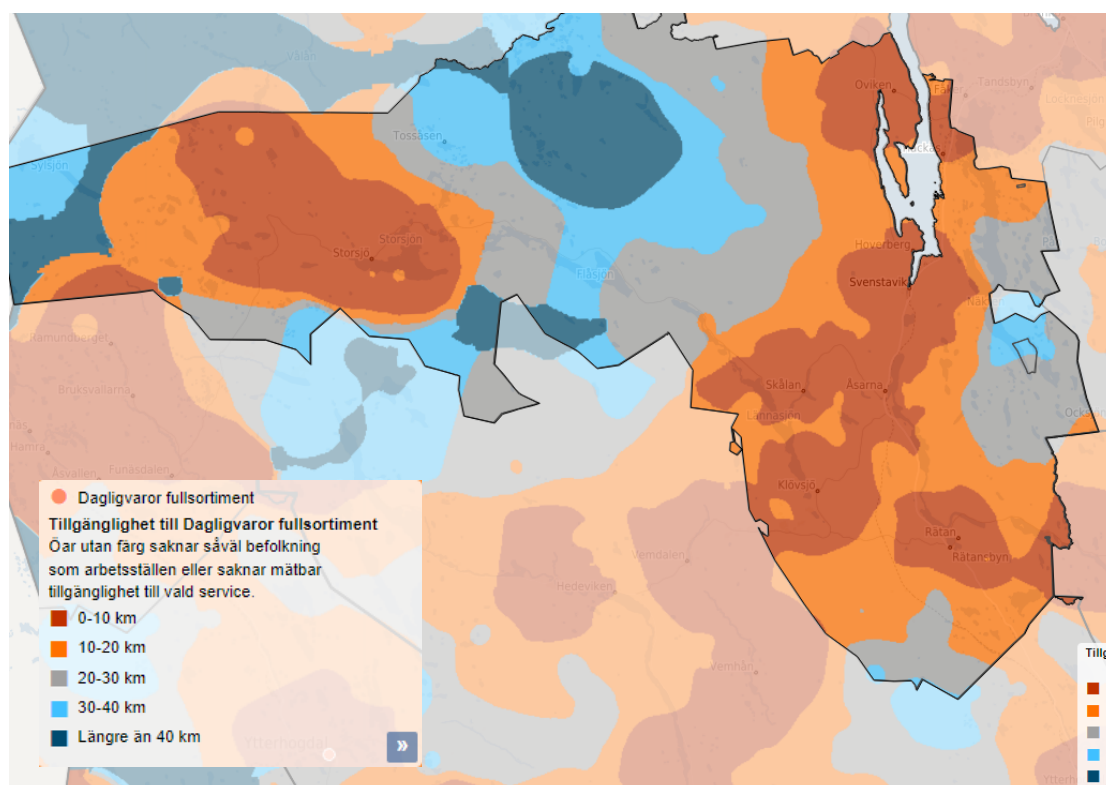


Strukturen för livsmedelsbutiker fullsortiment består av 8 butiker på varsin ort. Det innebär att kommunen bara har s k enbutiks-orter, dvs det finns bara en matbutik på varje ort och det gör det extra viktigt att säkra fortsatt drift av dessa butiker.

Den näst största tätorten i Bergs kommun är Hackås och här finns tyvärr inte någon livsmedelsbutik. Flera planer har funnits men hittills har ingen butik öppnat sedan den sista stängde. Kommunen prioriterar att en livsmedelsbutik öppnar i Hackås.

En obemannad livsmedelsbutik öppnade i Skålan år 2022 och fyller en viktig funktion för livsmedelsservice i kommunen. ICA Myrviken har obemannad butik kvällar/helger.

Tillgång till dagligvaror fullsortiment

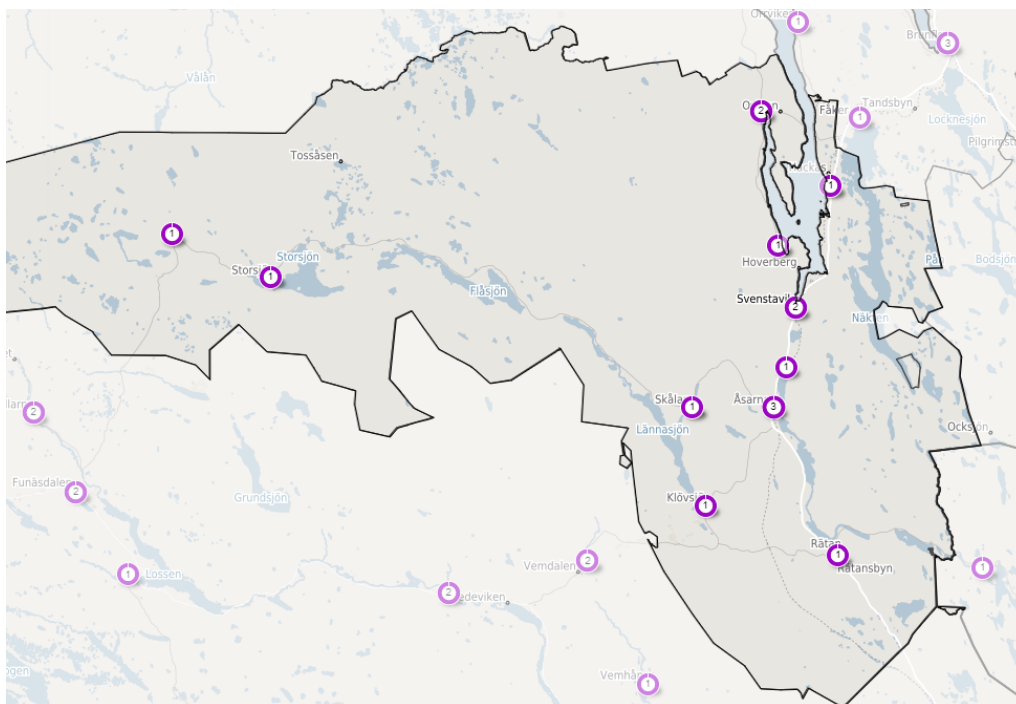


Tabell som visar utvecklingen över tid för dagligvarubutiker med fullsortiment i Jämtlands Län Pupos serviceanalys den 221013. Mellan åren 2002-2012 har antalet livsmedelsbutiker minskat i hela länet men sedan 2014 har antalet varit nära konstant.

OMRÅDE	2002	2004	2006	2008	2010	2012	2014	2016	2018	2020	2022
Berg	15	15	11	11	10	9	7	7	7	7	8
Bräcke	13	12	8	8	7	6	6	6	6	6	6
Härjedalen	21	19	21	16	16	16	11	11	13	14	14
Krokom	17	17	17	12	14	13	13	11	12	12	11
Ragunda	9	8	8	7	6	6	5	5	5	5	5
Strömsund	23	22	22	21	19	16	15	14	15	12	12
Åre	20	19	20	16	16	16	17	16	16	14	15
Östersunds	34	31	28	26	23	22	22	22	23	22	22
TOTALT	152	143	135	117	111	104	96	92	97	92	93

Bränslestationer i Bergs kommun

Bergs kommun har en bra spridning på tankställen och på två ställen är det byalag som säkrat tillgången på bränsle. På övriga platser är det stora bränslebolag som äger cisterner och pumpar. På sju tankställen finns även kiosk etc i anslutning till bränslet.



Bränslestationer med bemanning och kiosk etc

INGO Myrviken	Myrviksvägen 28	OVIKEN	INGO
OKQ8 Svenstavik	Lillhallen 265	SVENSTAVIK	OKQ8
Tempo Åsarne	Olstavägen 37	ÅSARNA	Qstar
Handsjö Handel	Sjövägen 1	RÄTAN	OKQ8
Klövsjö	Rullvägen 4	KLÖVSJÖ	Preem
Handlar'n Skålan	Skålan 245	SKÅLAN ÅSARNA	Colabitoil
Storsjö Bygdegård	Storsjö 440	STORSJÖ KAPELL	Colabitoil
Ljungdalen	Ljungdalen 127	LJUNGDALEN	Colabitoil

Bränslestationer för tunga fordon men som även kan nyttjas av personbilar med olika kort

Mickelsson i Delsbo AB	Östnår 403	HACKÅS	Colabitoil
Östersund, Myrviken	Myrviksvägen 19	OVIKEN	Colabitoil
Qstar Svenstavik (Vigge Macken)	Vigge 3347	SVENSTAVIK	Qstar
Hälsingeoljor, Galhammarvägen	Galhammarv. 19	SVENSTAVIK	Colabitoil
Åsarne	Brånan 571	ÅSARNA	Preem
CIRCLE K TruckDiesel Åsarne	Rv 45	ÅSARNA	Circle K
Colabitoil Åsarne	Tallmovägen 5	ÅSARNA	Colabitoil

Bankomat för insättning och uttag



Servicepunkter

I Bergs kommun har kommunen upprättat avtal med sju servicepunkter runt om i kommunen. Syftet är att erbjuda service och information till invånare och besökare runt om i kommunen. Samtidigt stärker kommunen de butiker som erbjuder en Servicepunkt. Servicepunkterna ska tillhandahålla golvyta, väggyta med anslagstavla, wifi, kaffe mot betalning, broschyrställ och även sätta upp information som kommunen behöver få upp. För närvarande finns det Servicepunkter i Myrviken, Svenstavik, Åsarna, Rätan, Skålan, Storsjö, Ljungdalen.

Hemsändningsbidrag

Region Jämtland Härjedalen erbjuder bidrag till butiker som packar och kör hem varor till personer som inte har möjlighet att ta sig till butiken. Bidraget kompletteras med samma summa från kommunen. Idag är totala summan ersättning till butiker i Berg 200 kr/tillfälle inklusive packning/fakturering/hemkörning. Det är för närvarande tre butiker som erbjuder hemkörning; Svenstavik, Rätan och Storsjö. Övriga butiker vill inte erbjuda hemkörning eftersom det är ett omfattande och personalkrävande arbete för varje hemkörning. Bergs kommun är positiv till att fler butiker erbjuder hemkörning. Kravet för att få hemkörning är att personen inte kan ta sig till butiken själv. Personer som är anslutna till hemtjänsten kan boka inköp inom ramen för hemtjänst. Bidraget gäller bara en gång per vecka och hushåll.

Sammanfattning och mål

Bergs kommun har Sveriges mest utspridda befolkning och bara 37% av invånarna bor i någon av våra sex tätorter. Hela kommunen kan betraktas som glest bebyggt område. I kommunen finns bara enbutiks-orter, dvs det finns bara en livsmedelsbutik på orten. Avstånden mellan varje butik är långt och eftersom merparten av befolkningen bor utanför tätorten har man avstånd till sin närmaste butik redan idag. Detta gör att det är mycket sårbart om någon butik skulle försvinna.

Butikerna är idag ett nav för området och är ombud för service som apotek, post, paket, systembolaget och spel. På butiken sker även informationsspridning till invånare och här finns en social gemenskap som är värdefull. Kommunen anser därför att samtliga butiker som finns idag måste finnas kvar och att även Hackås ska ha en butik.

Målet är att stödja samtliga butiker i fortsatt utveckling och säkra driften.

Åtgärder

Här är några av de insatser som kommunen arbetar med:

- Hjälpa aktörerna med lotsning till statliga stödsystem
- Främja navfunktionen som butiker har
- Att hjälpa butiker att fortsatt utveckla och säkra driften av butiker
- Att förmedla information om de stöd som finns

SCB Medborgarundersökning

Frågan om Livsmedelsbutiker i undersökningen 2023 har besvarats av 336 personer i Bergs kommun. Frågan är "Hur tycker du att följande fungerar i din kommun: Utbudet av livsmedelsaffärer inom rimligt avstånd från din bostad?"

77% av de i Berg har svarat att utbudet är ganska eller mycket bra. Snittet i Sverige ligger på 89%. En jämförelse med andra län visar att mellan 84-92% är ganska eller mycket nöjda med sitt utbud. Det innebär att nu så ligger nöjdheten i kommunen under genomsnittet och kommunen måste därför medverka till att bibehålla och gärna utöka antalet butiker.