

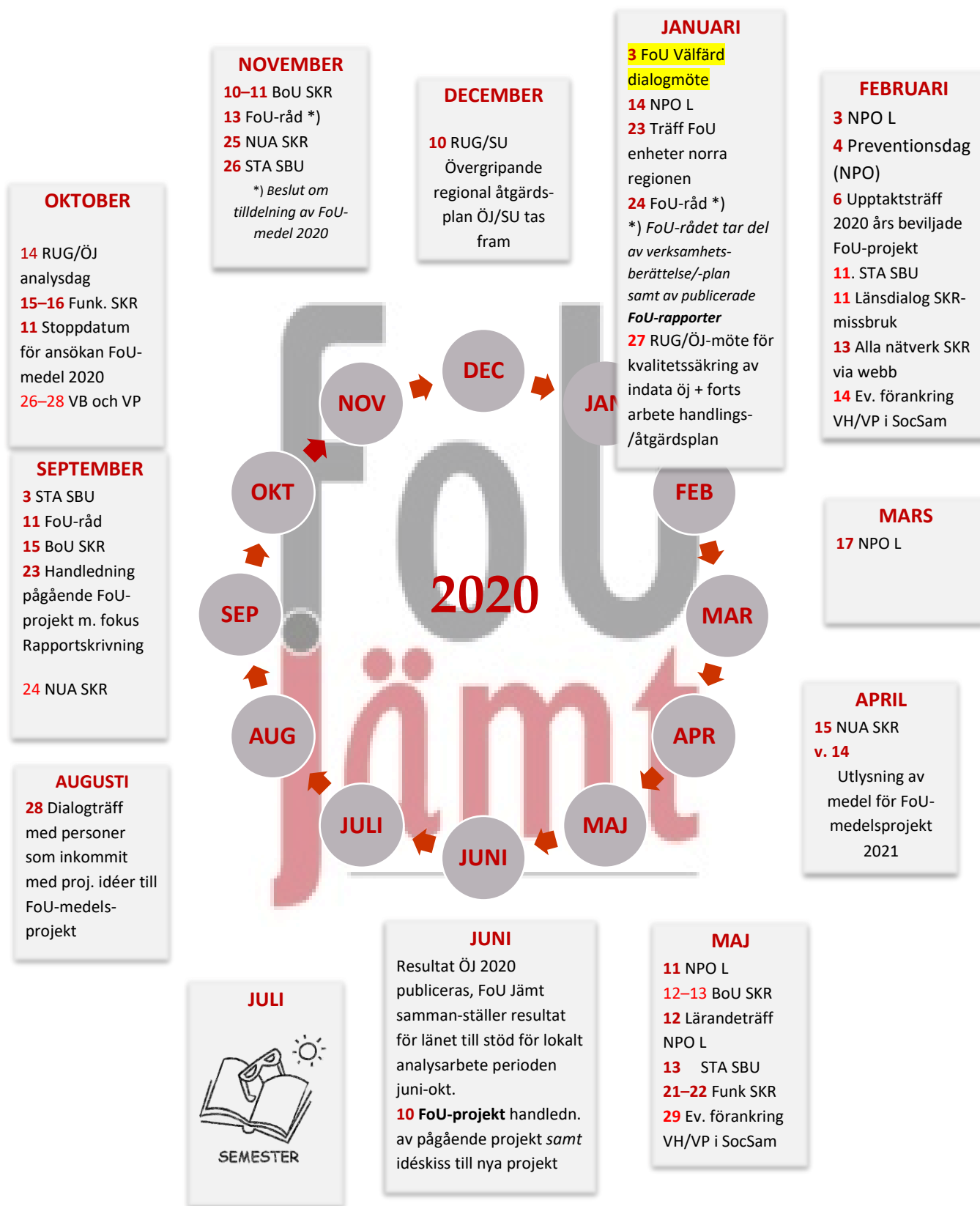


# Verksamhetsplan för FoU Jämt 2020

## Innehållsförteckning

Innehållsförteckning.....	2
1. Årshjul 2020.....	3
2. Inledning.....	4
2.1 Mål och kärnuppdrag för FoU Jämt.....	4
2.1 Organisation och styrning .....	4
2.2 FoU Jämt som en bärande del i Jämtlands läns RSS.....	5
3. FoU Jämt:s verksamhet under 2020.....	6
3.1 Mål och aktiviteter inom verksamhetens kärnområden 2020.....	6
3.1.1 Initiera, stödja och genomföra praktknära forsknings- och utvecklingsinsatser .....	7
3.1.2 Bidra till kompetens- och kunskapsutveckling .....	9
3.1.3 Stödja den regionala samverkans- och stödstrukturen (RSS) för kunskapsutveckling ...	9
3.1.4 Främja samverkan med lärosäten, brukarorganisationer och andra relevanta aktörer	12
4. Personal 2020.....	12
5. Preliminär budget för verksamhetsåret 2020 .....	13

## 1. Årshjul 2020



Figur 1. Årshjul FoU Jämt 2020

**Förkortningar;** BOU= nationellt nätverk sociala barn- och ungdomsvården, Funk.= nationellt nätverk för funktionshinderfrågor, NPO (L)= Nationella programområden Levnadsvanor, NUA= nationellt nätverk för regionalt stöd i uppföljning och analys, RUG= regional utvecklingsgrupp, SBU= statens beredning för medicinsk och social utvärdering, STA= SBU:s nätverk för socialtjänst, SKR= Sveriges kommuner och landsting, ÖJ= öppna jämförelser, SU= systematisk uppföljning

## 2. Inledning

### 2.1 Mål och kärnuppdrag för FoU Jämt

FoU Jämt är en läns gemensam resurs för socialtjänstens samtliga verksamhetsområden i Jämtlands läns kommuner. FoU Jämt ingår i Jämtlands läns regionala samverkans- och stödstruktur (RSS).

FoU Jämt har under de senaste åren arbetat för att tydliggöra verksamhetens mål och kärnområden. För att underlätta verksamhetens arbete och målstyrning upprättades 2019 en ny struktur/layout av FoU Jämt:s verksamhetsplan.

Under 2019–2020 tas en *uppdragsbeskrivning* för verksamheten fram. Den ska tillsammans med den årliga verksamhetsplanen ses som FoU Jämt:s styrdokument.

#### *Mål för verksamheten*

FoU Jämt ska bidra till att kommunerna kan erbjuda en jämlik, effektiv och kunskapsbaserad socialtjänst och kommunal hälso- och sjukvård.

#### *Kärnområden*

- Initiera, stödja och genomföra praktisknära forsknings- och utvecklingsinsatser
- Bidra till kunskaps- och kompetensutveckling
- Stödja den regionala samverkans- och stödstrukturen (RSS) för kunskapsutveckling
- Främja samverkan med lärosäten, brukarorganisationer och andra relevanta aktörer

### 2.1 Organisation och styrning

FoU Jämt finansieras och arbetar på uppdrag av länets åtta kommuner. FoU rådet är verksamhetens styrgrupp. FoU Jämt är sedan 1 januari 2015 organiserade inom Region Jämtland Härjedalen, förvaltningsområde Regional utveckling, område och enhet Välfärd, klimat och kompetens. Ett nära samarbete sker med områdets samordnare för sociala välfärdsfrågor.

FoU-rådet är ansvariga för verksamhetens styrning och inriktning. Under 2020 kommer FoU-rådet sammanträda tre gånger: 24 januari, 11 september och 13 november. FoU-rådets sammanträden är förlagda i direkt anslutning till kommunernas regionala träffar för förvaltningschefer/motsvarande.

## 2.2 FoU Jämt som en bärande del i Jämtlands läns RSS

FoU Jämt är en del av den regionala samverkans- och stödstrukturen, RSS, vilken utgörs av olika strategiska funktioner, nationell samverkan, regionala samverkansarenor, gemensamma beredningar, styrgrupper med mera.

För ytterligare information om FoU Jämt:s roll i den nationella kunskapsstyrningen, se FoU Jämt:s *uppdragsbeskrivning*.

Nationella nätverk är av betydelse för kunskapsspridning till och styrning av regional och lokal nivå. För att stärka kunskapsutveckling på lokal nivå samordnar SKR områdesspecifika nätverk. Dessa nätverk samlas på nationell nivå för gemensamt lärande och erfarenhetsutbyte som sedan kan omsättas på lokal nivå inom socialtjänsten. FoU Jämt finns 2020 representerade i följande nätverk via Sveriges Kommuner och Regioner [SKR];

- Nätverket för den sociala barn- och ungdomsvården (BoU)
- Nätverket för funktionshinderfrågor (Funk.)
- Nätverket för regionalt stöd till uppföljning, analys och kunskapsutveckling inom socialtjänsten (NUA)
- Nätverket inom missbruk och beroende (BiRK)

Utöver SKR:s nätverk har Statens beredning för medicinsk och social utvärdering (SBU) ett metodnätverk inom socialtjänsten, i vilket FoU Jämt finns representerade. Vidare är FoU Jämt medlem i den nationella intresseföreningen för FoU Välfärd. Samverkan och samarbete är några av ledorden inom regionen och FoU Jämt kommer under året att delta i relevanta nätverk såväl regionalt som nationellt.

RUG har en central roll i utvecklingen av länets socialtjänst och kommunala hälso- och sjukvård och ska ses som FoU Jämt:s "förlängda arm" mot länets kommuner. Gruppen, vars arbete samordnas av FoU Jämt, består av representanter från länets samtliga kommuner och Region Jämtland Härjedalen. Under 2020 träffas RUG vid minst två tillfällen.

FoU Jämt samverkar med olika aktörer utifrån aktuella frågor. Inom ramen för samverkansöverenskommelsen mellan länets kommuner (genom FoU Jämt) och Mittuniversitetet pågår ett samarbete med institutioner för hälsovetenskap, omvårdnad respektive psykologi och socialt arbete vid humanfakulteten, vilket kommer att fördjupas 2020. Ett fördjupat samarbete med regionens FoU-enhet (FoUU) har initierats och planeras fortsätta framledes.

### 3. FoU Jämt:s verksamhet under 2020

Alla aktiviteter som FoU Jämt genomför görs med utgångspunkt i en evidensbaserad praktik.



**Figur 2.** Modell för evidensbaserad praktik (källa: <http://www.socialstyrelsen.se/evidensbaseradpraktik/attarbetevidensbaserat>).

Sociala samverkansgruppen (SocSam) beslutade 2019-12-06 om prioriteringar för innevarande mandatperiod, till och med 2022. Då SocSam är FoU-Jämts politiska ledningsgrupp behöver verksamheten förhålla sig till dessa prioriteringar. Det innebär att FoU Jämt behöver ha med sig prioriteringarna vid planering av verksamheten samt vid behov stödja och underlätta kommunernas arbete.

SocSam prioriterar följande områden:

- psykisk hälsa
- kvalitetsförbättrande samverkansformer (länsgemensamma verksamheter)
- god och nära vård
- välfärdsteknologi

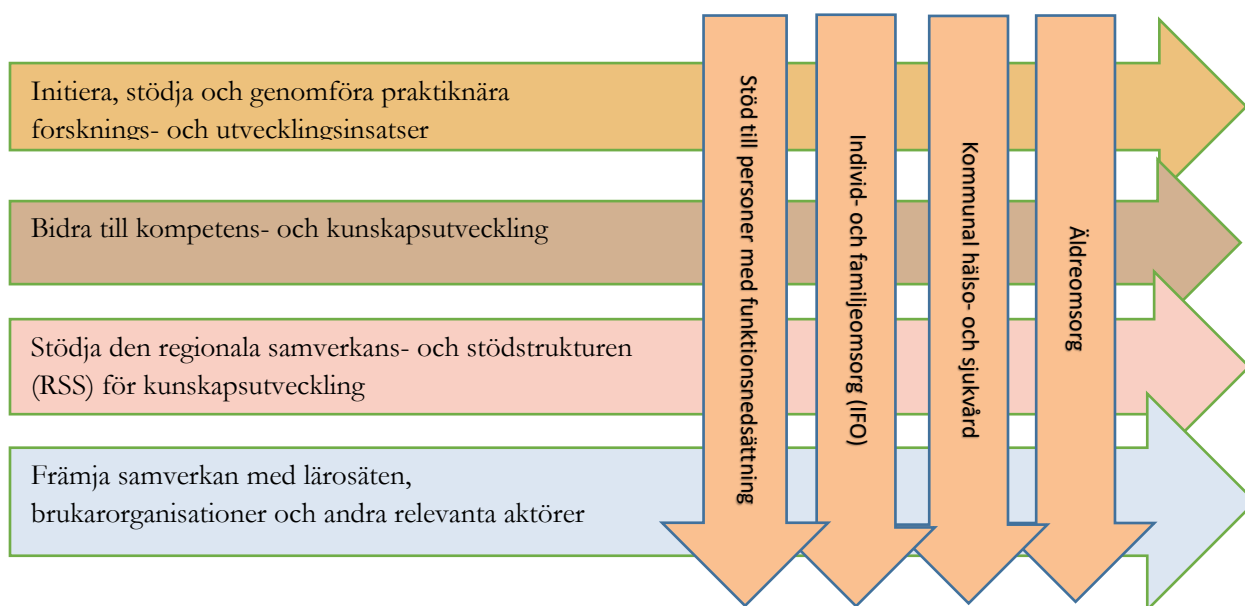
FoU Jämt genomför aktiviteter inom en rad områden, dels planeras aktiviteter i början av året dels tillkommer aktiviteter under året. För 2020 är följande aktiviteter prioriterade;

- fortsatt arbete med öppna jämförelser
- utveckling av individuell systematisk uppföljning
- kompetensutveckling

#### 3.1 Mål och aktiviteter inom verksamhetens kärnområden 2020

Här presenteras mål, övergripande aktiviteter samt prioriterade aktiviteter inom FoU Jämt:s kärnområden för kommande år. Listan kan dock komma att ändras både genom att aktiviteter planeras om, tas bort eller tillkommer. Arbetet kommer under 2020 riktas till många av de verksamhetsområden som ingår i socialtjänsten och kommunal hälso- och sjukvård.

Nedan beskrivs en schematisk modell över FoU Jämts verksamhetsinriktning 2020.



**Figur 3.** FoU Jämts verksamhet under 2020. Horisontella pilar, motsvarar de fyra kärnuppgifterna och de vertikala pilarna de verksamhetsområden, inom vilka FoU Jämt verkar.

### 3.1.1 Initiera, stödja och genomföra praktikhänsatser

#### Mål:

- Tillgodose intressen och möta utvecklingsbehov uttryckta av såväl förvaltningsledningar och politiker som av olika personalgrupper
- Verka för att socialtjänsten och den kommunala hälso- och sjukvården utvecklas genom lokala utvecklingsarbeten.

#### Målet/-n nås i huvudsak genom följande övergripande aktiviteter:

- Praktikhänsatser
  - Inventera behov av praktikhänsatser
- Innovation och utvecklingsinsatser
  - FoU-medelsprojekt
  - Systematiskt kvalitetsarbete (ex. ÖJ och SU)
  - Kartläggning och uppföljning

#### Övergripande aktivitet      Prioriterade aktiviteter

- |  |   |
|--|---|
| <b>Inventera behov av praktikhänsatser</b> | <ul style="list-style-type: none"> <li>• Dialog med kommunerna</li> <li>• Bevaka utlysningar av forskningsmedel</li> <li>• Fortsatt dialog med lärosäten om gemensamma forskningsansökningar</li> </ul> |
|--|---|

## Övergripande aktivitet    Prioriterade aktiviteter

### FoU-medelsprojekt

- Framarbeta former för hur FoU Jämt och länets kommuner kan stimulera att fler FoU-medelsprojekt initieras och genomförs, exempelvis genom forskningscirklar.
- Utlysa, stödja och besluta om FoU-medelsprojekt enligt "Modell för FoU-medelsprojekt".
- Genom handledning verka för att pågående FoU-medelsprojekt är genomförda och avrapporterade enligt plan.
  - Implementering av kartläggningsverktyget "Tidiga tecken". Bergs kommun.
  - Kontinuitet i hemtjänsten. Krokoms kommun.
  - i-Komet i Berg – kan internetbaserat föräldraskapsstöd fungera i glesbygd? Bergs kommun.
  - Maktutövning och medvetenhet inom LSS Jämtlands län. Östersunds kommun.

### Systematiskt kvalitetsarbete

- *Öppna Jämförelser*
  - Fortsatt arbete med Öppna jämförelser (öj) enligt modell utarbetad 2016.
    - Samordna tre träffar för RUG med fokus öj
    - Stödja och stärka kommunernas lokala analysarbete i öj
  - Stödja, samordna och följa upp de läns gemensamma områden som prioriterats i "Handlings-/aktivitetsplan öppna jämförelser 2019–2020".
- *Systematisk uppföljning*
  - I samarbete med RUG framarbeta former för fortsatt långsiktigt arbete med individuell systematisk uppföljning.

### Kartläggning och uppföljning

- Baslinjemätning Addiction Severity Index (ASI)



### 3.1.2 Bidra till kompetens- och kunskapsutveckling

#### Mål:

- Stimulera implementeringen av en evidensbaserad praktik i kommunerna genom samordning och lärande.
- Bidra till kompetensutveckling genom utvecklings-, utbildnings- och fortbildningsinsatser.

#### Målet/-n nås i huvudsak genom följande övergripande aktiviteter:

- Utbildningsinsatser (temadag, fortbildning, workshop)
  - Introduktionsutbildning socialsekreterare IFO
  - Kompetensutveckling för länets LSS-handläggare
- Omvärldsbevakning/kunskapsspridning
  - Hemsida och Facebook
- Forskningscirklar

Övergripande aktivitet	Prioriterade aktiviteter
<b>Introduktionsutbildning socialsekreterare IFO</b>	<ul style="list-style-type: none"> <li>• Samordna introduktionsutbildning för länets socialsekreterare (max 1 år i yrket) vid ett tillfälle under 2020–2021.</li> </ul>
<b>Kompetensutveckling för länets LSS-handläggare</b>	<ul style="list-style-type: none"> <li>• I samarbete med Socialstyrelsen genomföra kompetensutveckling för LSS-handläggare i fyra kommuner (januari-maj).</li> </ul>
<b>Omvärldsbevakning/kunskapsspridning</b>	<ul style="list-style-type: none"> <li>• <b>Hemsidan och Facebook</b> <ul style="list-style-type: none"> <li>○ Fortsatt utveckling av hemsida och Facebook-sida för att erbjuda kommunerna kunskap om aktuell forskning och aktuella nyheter som kan vara av värde för verksamheterna, samt att ge inspiration till olika utvecklingsprojekt.</li> </ul> </li> </ul>
<b>Forskningscirklar</b>	<ul style="list-style-type: none"> <li>• Finna former, inventera, planera och eventuellt start hösten 2020, samverka med andra?</li> </ul>










### 3.1.3 Stödja den regionala samverkans- och stödstrukturen (RSS) för kunskapsutveckling

#### Mål:

- Stimulera kunskapsspridningen genom att, med utgångspunkt i kommunernas behov, utgöra dialogpartner mellan lokal och nationell nivå.

#### Målet/-n nås i huvudsak genom följande övergripande aktiviteter:

- Uppdrag från kommunala-/regionala samverkansarenor (RSS)
- Kommunbesök
- Deltagande i nationella nätverk
- Samordna Regional utvecklingsgrupp (RUG) och Jämtbus

Övergripande aktivitet	Prioriterade aktiviteter
Uppdrag från kommunala-/regionala samverkansarenor (RSS)	<ul style="list-style-type: none"> <li>• Stödja RSS genom sekreteraruppdrag i IFO-chefsgrupp och SocSam.</li> <li>• Utifrån behov och möjligheter genomföra uppdrag från kommunala-/regionala samverkansarenor.</li> <li>• Genomföra pågående uppdrag: <ul style="list-style-type: none"> <li>○ <i>Fallprevention</i> <ul style="list-style-type: none"> <li>▪ Ta fram statistik/variabler för att följa upp insatser kring fallprevention</li> </ul> </li> <li>○ <i>Våld i nära relation</i> <ul style="list-style-type: none"> <li>▪ Planera uppföljning av CMV, genomförs hösten 2020, omfattning?</li> </ul> </li> <li>○ <i>Familjehemscentrum</i> <ul style="list-style-type: none"> <li>▪ Uppföljning av Familjehemscentrum verksamhet, 2019–2020.</li> </ul> </li> </ul> </li> <li>• Vid SocSams möte 191206 uppdrogs forskningsassistenten inom FoU Jämt att 2020 stödja kommunerna i arbetet med avtalssamverkan inom socialtjänstens område. <ul style="list-style-type: none"> <li>○ Ta fram förslag på ett generellt avtal i syfte att kunna uppdra till annan kommun att genomföra ex. utredningar</li> <li>○ Se över/ev. revidera befintliga avtal om samarbete kring social beredskap.</li> </ul> </li> </ul>
Kommunbesök	<ul style="list-style-type: none"> <li>• Genomföra ett besök i respektive kommuns ledningsgrupper under 2020.</li> </ul>
Deltagande i nationella nätverk	<ul style="list-style-type: none"> <li>• Deltagande i nationella nätverk (se Figur 1).</li> </ul>
Samordna RUG	<ul style="list-style-type: none"> <li>• Samordna två träffar för RUG under året.</li> </ul>
Samordna Jämtbus	<ul style="list-style-type: none"> <li>• Samordna träffar för Regionalt Jämtbusnätverk vid fyra tillfällen under året.</li> <li>• Verka för att Jämtbusnätverket följer upp befintliga överenskommelser/riktlinjer inom barn- och ungaområdet.</li> </ul>



### 3.1.4 Främja samverkan med lärosäten, brukarorganisationer och andra relevanta aktörer

#### Mål:

- Utveckla och stärka samverkan med universitets- och högskoleinstitutioner, andra FoU-verksamheter, myndigheter, brukarorganisationer samt med praktiken inom socialtjänst och kommunal hälso- och sjukvård.

#### Målet/-n nås i huvudsak genom följande övergripande aktiviteter:

- FoU-dag
- Aktiv medverkan i FoU nätverk för norrlandslänet
- Samverkan med MIUN
- Samverkan med FoU U

Övergripande aktivitet	Prioriterade aktiviteter
FoU dag	<ul style="list-style-type: none"> <li>• I samverkan med Mittuniversitetet anordna en FoU dag med ev. temat välfärdsteknik/digitalisering.</li> </ul>
Samverkan med MIUN	<ul style="list-style-type: none"> <li>• Samverkan kring uppsatser</li> </ul>
Samverkan med FoU U	<ul style="list-style-type: none"> <li>• Initiera ett samarbete under första delen av 2020.</li> </ul>

## 4. Personal 2020

I personaltjänstbudget för FoU Jämt 2020 inryms 3.0 tjänster: 1.0 forskningsassistent och 2.0 forskningsledare.

## 5. Preliminär budget för verksamhetsåret 2020

<b>Kostnader</b>		<b>Intäkter</b>	
<b>PERSONALKOSTNADER</b>			
Löner inkl. sociala avgifter och lönerörelse	2 544 000	Kommuner preliminärt	2 592 000
		Extra anslag från kommunerna	90 000
<b>EXTERNA OMKOSTNADER</b>			
FoU medel (150 000:- + 100 000:-)	250 000	FoU Medel	150 000
Resor, konferenser, litteratur etc.	160 000	Finansiering lön ER ( <i>psykisk hälsa</i> )	437 000
		Uppdrag och försäljning	100 000
<b>INTERNA OMKOSTNADER</b>			
Lokalhyra	132 000		
Data och infrastruktur	45 000		
Telefoni fast avgift	18 000		
Ekonomi och personaladministration	220 000		
<b>Summa kostnader</b>	<b>3 369 000</b>	<b>Summa intäkter</b>	<b>3 369 000</b>

### **Balanserade medel 200101**

Projekt utveckling EBP (2020-2023)	283 334
Projekt LSS	368 000
Ej beslutade FoU-medel	230 503
<b>Summa:</b>	<b>881 837</b>