



Bokslut 2014

Patientnämnden

Sammanfattning

VERKSAMHET OCH RESULTAT

Patientnämnden ska utifrån synpunkter och klagomål stödja och hjälpa enskilda patienter och bidra till kvalitetsutveckling och hög patientsäkerhet i hälso- och sjukvården samt tillgodose tvångsvårdade patienters lagstadgade rätt att få en stödperson.

Patientnämnden har under året haft 6 sammanträden och kansliet har haft 576 registrerade ärenden. Detta är en ökning av antalet ärenden med 20% sen föregående år och det högsta antalet ärenden sedan 2005. Ännu tidigare år är inte jämförbara. Under 2013 var antalet registrerade ärenden 479. Totalt under året avslutades 535 pågående ärenden. 2013 avslutades 519 ärenden. 77 % av ärendena avslutades inom två månader vilket är lika stor procent som förra året trots ökningen av ärenden. Antalet ärenden som registrerats under rubriken kommunikation/bemötande har ökat markant. Inom primärvården har även ärenden som rör tillgänglighet ökat. Inom specialistvården har förutom ärendena som rör kommunikation/bemötande även ärenden rörande vård och behandling ökat.

Liksom tidigare år är det fler kvinnor än män som tar kontakt med patientnämnden. Andelen ärenden som initierades av kvinnor var 2014 62% jämfört med 65 % föregående år

Statistik för verksamhetsåret 2013 har för första gången skickats till Inspektionen för vård och omsorg, IVO, förutom som tidigare Socialstyrelsen.

En nationell översyn av klagomålshanteringen inom hälso- och sjukvård i Sverige pågår där även patientnämndernas funktion ses över. Utredningen ska redovisas senast den 31 dec 2015.

Enligt de avtal som finns med samtliga kommuner i länet om patientnämndsverksamhet ska varje kommun besökas under en mandatperiod. Under perioden har

kommunbesök skett i Härjedalens och Östersunds kommuner. I Härjedalen besöktes sociala utskottet inom socialnämnden, de landstingsdrivna hälsocentralerna i Sveg och Funäsdalen samt den privata hälsocentralen Fjällhälsan i Hede. I Östersunds kommun besöktes vård- och omsorgsnämnden.

Patientnämndens årsberättelse har lämnats till landstingsfullmäktige samt statistik och ärenden har återförts till verksamhetschefer och ledningsgrupper inom landstinget.

Patientnämnden ansvarar för att rekrytera, utbilda och tillsätta stödpersoner inom psykiatrisk tvångsvård. En utbildningshelg i samarbete med Landstinget Gävleborg och Landstinget Dalarna erbjöds stödpersonerna i maj. Tio stödpersoner och en utredare från patientnämndens kansli deltog. Under året har ytterligare en träff på hemmaplan arrangerats för stödpersonerna. Under 2014 har antalet nya stödpersonsuppdrag ökat markant vilket kan tyda på att det nu är en bättre efterlevnad av den lagstiftning som styr att alla tvångsvårdade patienter ska erbjudas en stödperson. Antalet nytillsatta stödpersonsuppdrag under året är 23 jämfört med nio uppdrag föregående år.



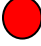



MÅLUPPFYLLELSE

Patientnämndens mål avseende stödpersonsverksamheten är uppfyllda till 100%. Målet som ställts med att sprida information om patientnämndens verksamhet till patientföreningar och liknande är inte uppfyllt. Mål avseende handläggningstider, återföring till verksamheter och ekonomi ligger nära målsättningen

EKONOMI

Ett mindre underskott på 16 000 kronor är det ekonomiska resultatet för perioden.

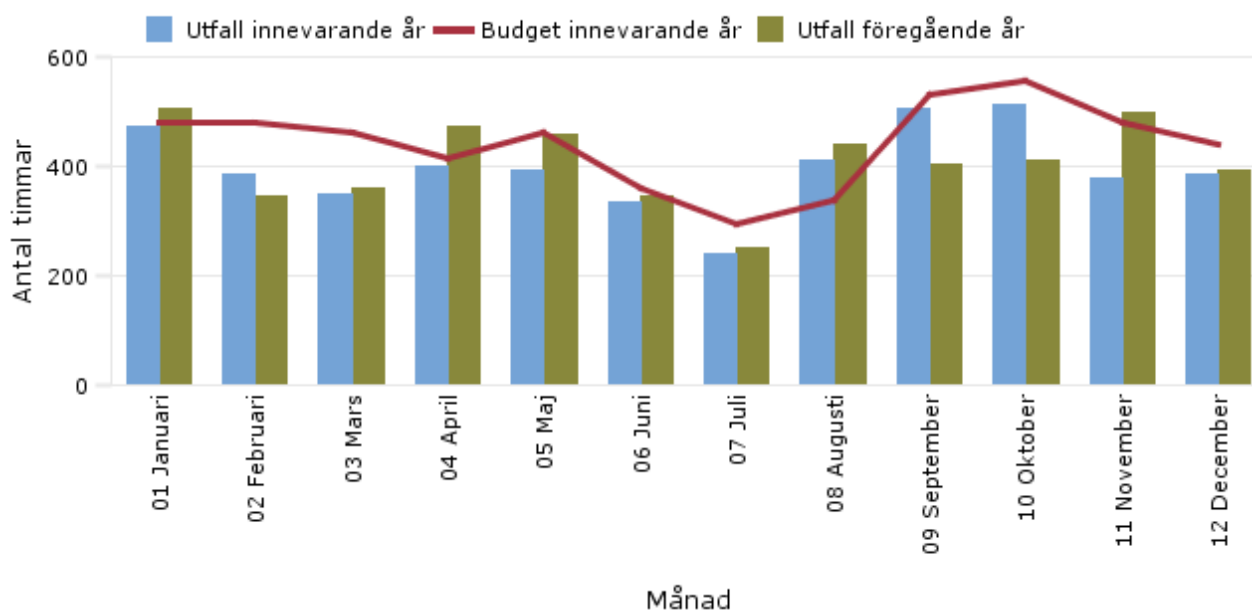
Måluppfyllelse

Mål och målvärde 2014	Utfall 2014-12		Kommentarer till utfallet
Stödpersoner utses inom två arbetsdagar från ansökan enl. LPT och inom 5 dagar från ansökan enl. LRV Målet är 100%.	100 %		
Patienter med tvångsvård får information om rätten till stödperson. Målet är att antal uppdrag och nya stödpersonsärenden ska öka med 20 % jämfört med år 2013	Målet uppfyllt		
Fler patienter ska känna till patientnämnden. Antal informationstillfällen hos patientföreningar och liknade ska öka med 20 %.	Ingen ökning		Få informationstillfällen p g a få förfrågningar och reducerad bemanning under en del av året
Redovisade patientärenden till vården används som ett verktyg i vårdansvarigas kvalitets- och patientsäkerhetsarbete. Andel verksamhetschefer som fått återföring ska vara 100 %.	Ej uppfyllt		Återföring skett till ledningsgrupper inom alla aktuella centrum utom ett.
God ekonomisk hushållning ska uppnås genom budget i balans.	-16 000		Ett mindre underskott är årets resultat
Patientnämndens ärenden ska handläggas effektivt. 80 % av ärendena ska vara avslutade inom 2 månader	77%		En kraftig ökning av ärenden samt en reducerad bemanning under delar av våren har gjort att målsättningen inte kunnat hållas. Handläggningstiden påverkas även av hur lång tid det tar att få svar från vården. Några verksamheter lyckas inte hålla svarstiden på fyra veckor.

Medarbetare

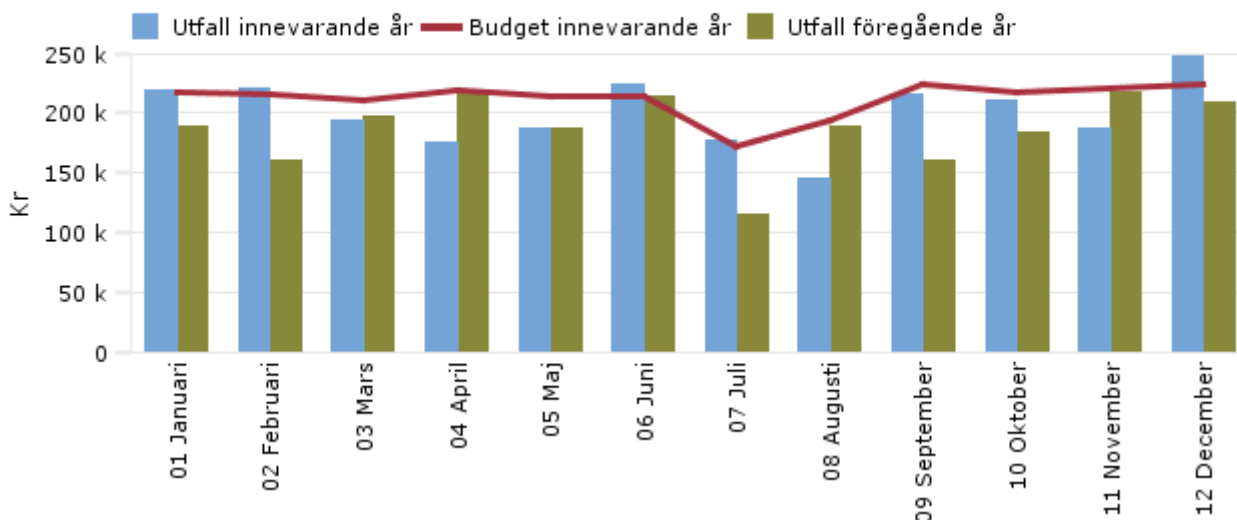
Utförda timmar jämfört med budgeterade timmar

Tidsserie Aktuellt datum: 2014-12
Företag: Region Jämtland Härjedalen
Centrum: Patientnämnden



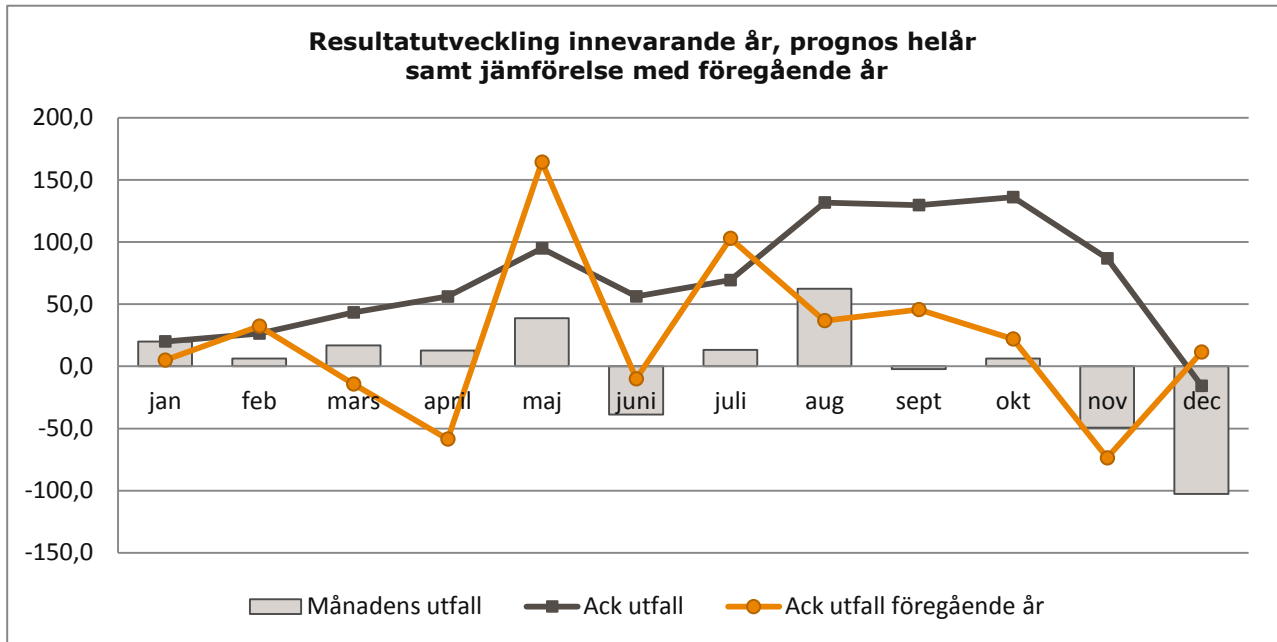
Lönekostnad jämfört med budgeterad lönekostnad

Tidsserie Aktuellt datum: 2014-12
Företag: Region Jämtland Härjedalen
Centrum: Patientnämnden



Ekonomi

Analys av utfall och prognos på helår



Kommentarer till utfall och åtgärder för att uppnå målet:

Ett mindre underskott på 16 000 kronor blev det ekonomiska resultatet för året.

Siktet var ställt på plus/ minus noll men det blev en liten differens, tyvärr åt minushållet. Bidragande orsak var en ökning av stödpersonsärenden i slutet av året och kostnader för förberedelser för uppgradering av system för registrering.

Utfall intäkter och kostnader jämfört mot budget och föregående år

Period 2014-12

Centrum 18

RR	Ack utfall	Ack budget	Bud-Utf Diff	Bud-Utf%	Ack utfall fg år	Ack utf- Ack fg år Diff	Utf ack - Ack fg år %	Årsprogn
Landstingsbidrag	2 645	2 645	0	0	2 590	55	2	2 645
Summa Landstingsbidrag	2 645	2 645	0	0	2 590	55	2	2 645
Patientavgifter/tandvård	0	0	0	0	0	0	0	0
Kommuner o landsting	0	0	0	0	0	0	0	0
Tjänster,material,varor	293	293	0	0	287	6	2	293
Bidrag	18	0	18	0	0	18	0	0
Övriga intäkter	0	0	0	0	0	0	0	0
Summa Intäkter	311	293	18	6	287	24	8	293
Lönekostnader	-2 402	-2 541	139	-5	-2 239	-163	7	-2 541
Övr personalkostnader	-42	-45	3	-6	-36	-6	18	-45
Summa Personalkostnader	-2 444	-2 586	142	-5	-2 275	-169	7	-2 586
Köpt vård	0	-2	2	-100	0	0	0	-2
Med diagnostik samt övr tjänst	-6	0	-6	0	-2	-4	170	0
Inhyrd personal	0	0	0	0	0	0	0	0
Läkemedel	0	0	0	0	0	0	0	0
Sjukvårdsartiklar, med mtrl	0	0	0	0	0	0	0	0
Övr verksamhetsnära kostn	0	0	0	0	-1	0	-53	0
Summa Verksamhetsnära kostnader	-7	-2	-5	251	-3	-4	118	-2
Lokaler,el,utrustning,rep	-227	-320	93	-29	-129	-98	76	-320
Transporter,resor	-3	0	-3	0	-3	-1	30	0
Sjukresor	0	0	0	0	0	0	0	0
Tjänsteresor, logi	-90	-25	-65	261	-66	-24	36	-25
Övrigt	-185	-5	-180	3 595	-125	-60	48	-5
Summa Övriga kostnader	-506	-350	-156	45	-323	-183	57	-350
Avskrivningar	-9	0	-9	0	-9	0	0	0
Finansnetto	-5	0	-5	0	-2	-3	183	0
Summa Kostnader	-2 971	-2 938	-33	1	-2 612	-359	14	-2 938
Summa Verksamhetens nettokostnad	-2 660	-2 645	-16	1	-2 325	-335	14	-2 645
RESULTAT	-16	0	-16	0	264	-280	-106	0