

Ekonomistaben
Karin Jonsson
Tfn: 063-15 31 87
E-post: karin.jonsson@jll.se

2013-08-26

Svar på Granskning av Styrning mot god ekonomisk hushållning (LS/498/2013)

Ärendebeskrivning

Protokollsutdrag från Ekonomiutskottet 2013-08-22, § 66 Svar på granskning av Styrning mot god ekonomisk hushållning (LS/498/2013).

Ärendebeskrivning

Landstingets revisorer har under 2013 granskat om landstingsstyrelsen utövat en tillfredsställande styrning och ledning mot att landstinget skall uppnå en god ekonomisk hushållning. Granskningen har gjorts i två delar där den första fokuserar på processen för budgetarbetet och den andra på styrelsens planering och styrning.

Landstingets revisorer anser efter granskningen att styrningen uppvisar brister och begär styrelsens svar på detta.

Beslutsunderlag

Granskning av Styrning mot god ekonomisk hushållning

Tjänstemannaförslag

Ekonomiutskottet föreslår landstingsstyrelsen

Svar lämnas till landstingets revisorer enligt utarbetat förslag.

Ekonomiutskottets beslut

Ekonomiutskottet föreslår landstingsstyrelsen

Svar lämnas till landstingets revisorer enligt utarbetat förslag.

Planerings- och beställarstaben
Ingela Jönsson
Tfn: 063-14 77 62
E-post: ingela.jonsson@jll.se

2013-08-27

Projekt: Region 2015 (LS/973/2013)

Ärendebeskrivning

Jämtlands läns landsting och länets kommuner beslutade gemensamt 2010 att bilda ett kommunalt samverkansorgan, Regionförbundet Jämtlands län, med ändamålet ”att i en demokratiskt styrd organisation tillvarata länets möjligheter att främja länets uthålliga utveckling och tillväxt samt att i dessa frågor utöva ett tydligt politiskt ledarskap”. Regionförbundet Jämtlands län fick i enlighet med ”Lagen om samverkansorgan i länen” (2002:34) överta vissa uppgifter från länsstyrelsen. Bildandet av Regionförbundet Jämtlands län var i vissa avseenden en förberedelse för den önskade regionkommunbildningen år 2015.

För att samordna och stärka det regionala tillväxtarbetet vill Jämtlands läns landsting ansöka om att från och med den 1 januari 2015 få överta det regionala utvecklingsansvaret enligt ”Lagen om regionalt utvecklingsansvar i vissa län” (SFS 2010:630) och därmed också att få bilda en region med direktvalt regionfullmäktige 2015-01-01. Ansökan skickades in till regeringen 2013-06-28, dnr LS/346/2013, efter remiss till länets kommuner som samtliga ställt sig bakom att landstinget ansöker om att få överta det regionala utvecklingsansvaret från 2015.

Om regering och riksdag godkänner ansökan samlas Jämtlands läns landstings verksamheter och Regionförbundet Jämtlands läns regionala utvecklingsfrågor i en ny organisation, Regionen. Dessutom kan också ytterligare regionala utvecklingsfrågor som idag är kvar på länsstyrelsen eventuellt flyttas över till Regionen, t ex företagsstödet. Regeringens och riksdagens beslut kan komma så sent som våren 2014 och den nya organisationen ska starta 2015-01-01. Därför måste ett projekt starta redan nu för att hinna utreda, förbereda och ta fram de beslutsunderlag som krävs för att genomföra denna förändring.

En projektplan har utformats med 9 delprojekt.

1. Delprojekt Uppdrag: Målet är att ta fram beslutsunderlag angående om ytterligare uppgifter ska tas över från staten vid regionbildandet. Detta beslut är förutsättning för delprojekt 2
Gränsdragning. Dessutom bör Regionförbundets nuvarande uppdrag ses över eftersom nu aktuell förbundsordning beslutades 2010 dvs. kommer att vara 5 år gammal 2015.

2. Delprojekt Gränsdragningar: Målet är att tydliggöra gränsdragningen mellan länsstyrelsen, kommunerna m fl och den nya regionkommunen.

3. Delprojekt Kommuninflytande: Målet är att utforma en struktur som gör att det goda samarbete som genom Regionförbundet Jämtlands län byggs upp kring de regionala utvecklingsfrågorna med ett starkt kommunalt engagemang och ett nära samarbete med olika näringslivsaktörer tas tillvara och kan fortsätta utvecklas. I detta delprojekt ingår också att bevaka att

kommunernas behov av egen samverkan, som inte bör överföras till regionkommunen, får en lösning.

4. Delprojekt Avveckling av Regionförbundet: Målet är att ta fram fakta som gör det möjligt för bildarna av Regionförbundet att enas om juridiska och ekonomiska villkor vid avvecklingen.

5. Delprojekt Styrning: Målet är att lägga samman Landstingets och Regionförbundets båda styrmodeller till en gemensam modell för hur den nya organisationen ska styras. Hur den politiska organisationen ska se ut hänger också nära samman med detta varför även underlag och beslut angående det ingår i detta delprojekt.

6. Delprojekt Kollektivtrafik: Målet är att skapa en effektiv lösning för kollektivtrafikfrågorna som inkluderar Länstrafiken AB, Regional kollektivtrafikmyndighet, skatteväxlingsdiskussionerna mm kring trafikfrågorna i länet.

7. Delprojekt Tjänstemannaorganisation : Målet är att utifrån delprojekt 1-6 ta fram beslutsunderlag för hur en lämplig tjänstemannaorganisation kan se ut.

8. Delprojekt Genomförande av ny organisation

I detta delprojekt ingår också att hantera alla praktiska genomförandefrågor för att lägga samman nuvarande Regionförbundet med landstinget.

9. Delprojekt Plan B: Målet är att ta fram beslutsunderlag som hanterar situationen som uppstår staten inte beviljar en inlämnad ansökan.

Projektplanen innehåller också förslag på projektorganisation som innebär:

- Styrgruppen består av 7 politiker utsedda av landstinget och 3 politiker utsedda av regionstyrelsen.
- Kommunal referensgrupp består av ett kommunalråd från var och en av länets kommuner.
- Projektledningsgrupp består av projektägarna (landstingsdirektör och regiondirektör) samt projektledarna.
- Projektgruppen består av landstingets projektledare, Regionförbundets projektledare och adjungerade delprojektledare och experter efter behov för varje fråga som ska hanteras.
- Tjänstemanna referensgrupp består av kommunernas kommunchef/direktörer, deltar vid dessa möten gör också landstingsdirektör, regiondirektör och projektledare.

Projektet beräknas ha utgifter utöver befintlig personal på ca 160 tkr. Regionförbundet och landstinget står var och en för sina kostnader, samt delar 50/50 på vissa budgeterade kostnader. Landstingets kostnad utöver befintlig personal uppskattas till ca 80-100 tkr.

Styrgruppens främsta roll kommer att vara att avgöra när beslutsunderlag är tillräckligt genomarbetade för att kunna överlämnas till formell beslutshandling, och avgöra vilket/vilka beslutsforum som ska fatta de formella besluten. Vissa beslut kommer att kräva handtering i både landstinget och i regionförbundet, vissa i bara den ena organisationen och slutligen vissa beslut kan komma att kräva förankring genom beslut i hos regionförbundets samtliga ägare dvs också i kommunerna.

Beslutsunderlag

Projektplan Region 2015

Inskickad ansökan till regeringen (dnr LS/346/2013)

Landstingsdirektörens förslag

1. Landstinget godkänner projektplanen för projektet Region 2015.
2. Landstinget utser a, b, c, d, e, f och g som landstingets ledamöter i den politiska styrgruppen för projektet. Till styrgruppens ordförande och tillika sammankallande utses ...
3. Landstingsdirektören får i uppdrag att vara projektägare för projektet och utse projektledare.
4. 100 tkr avsätts för projektet ur landstingsstyrelsens anslag för motsedda utgifter.

I tjänsten

Björn Ahlnäs
Landstingsdirektör

Ingela Jönsson
Chef Planerings- och beställarstaben

Region 2015
Landstinget Ingela Jönsson,
Regionförbundet Berit Eriksson

2013-08-12
Version 0.6

Dnr **LS/973/2013**

Projektnamn: Region 2015

Projektägare: Landstingsdirektör/Regiondirektör

Checklista inför beslut, BP2

	JA	NEJ
Målen för projektet är tydliga och dokumenterade både gällande kostnad/resurser, tid och resultat.		
Effektmålen är dokumenterade samt hur de skall följas upp och av vem.		
Dokumenterna Nyttokalkyl och Överenskommelse för realisering av nytta finns framtagna och är godkända av Mottagaren samt bilagda detta dokument.		
Mottagaren av projektets leverans är identifierad och har ett tydligt åtagande för att realisera den förväntade nyttan från projektet.		
Förväntat resultat (leverans) från projektet är tydligt definierat, dokumenterat och kopplat till verksamhetens mål och strategier.		
Risker och osäkerheter i projektet är tydligt dokumenterade i riskanalysen, inklusive en handlingsplan för att hantera dem.		
Projektplanen är tidsatt och resurssatt per fas.		
Projektmedlemmar och referensgrupp är utsedda.		
Samtliga resurser för projektet är säkrade med resurskontrakt och införstådda med åtagandet.		
Projektets begränsningar är tydligt definierade och dokumenterade.		
Tidpunkt för leverans är väl vald och förankrad hos mottagaren.		
Följdkostnader för projektet är identifierade och dokumenterade.		
Juridiska och finansiella aspekter har beaktats.		
Projektet är uppdelat i tydliga faser med BP3:or kopplade till de huvudsakliga leveranserna i projektet.		

Kryssa i rutan för vilket alternativ som gäller

JA NEJ Kommentar:

Beslut att starta Genomförandefasen, BP2

Beslut att inte starta Genomförandefasen, BP2

Beslut att bordlägga beslutet

Datum:

Datum:

Underskrift Styrgruppsordförande

Underskrift Projektledare

Projektplan

2(20)

 2013-08-12
 Version 0.6
Dnr **LS/973/2013****ÄNDRINGSFÖRTECKNING**

Version	Datum	Ändring	Beslutat av	Datum
0.1	2013-05-06	Nyutgåva		
0.2	2013-05-15	Efter diskussion JLL-RFZ		
0.3	2013-05-22	Inför politikerförankring		
0.5	2013-06-30	Diarieförd vid inskickandet av ansökan till regeringen		
0.6	2013-08-12	Inför beslut i landstingsstyrelse 2013-08-28 och regionstyrelse 2013-09-03		
0.7	2013-08-27	Justering av antalet förtroendevalda och tillägg om att landstinget utser ordförande i styrgruppen, s.14		

INNEHÅLLSFÖRTECKNING

1. GRUNDLÄGGANDE INFORMATION	5
1.1. Bakgrund	5
1.2. Syfte med projekt 2015	5
2. MÅL	6
2.1. Effektmål	6
2.2. Projekt mål	6
3. KRAV PÅ PROJEKTET	7
3.1. Förutsättningar	7
3.2. Miljö	7
3.3. Avgränsningar	7
4. KOPPLINGAR TILL ANDRA PROJEKT OCH VERKSAMHETER	8
5. PLANER	8
5.1. Delprojektsplaner	8
5.2. Övergripande aktivitetsplan	12
5.3. Resursplan	12
5.4. Budget och finansiering (kostnadsplan)	12
6. PROJEKTORGANISATION	14
6.1. Organisationsplan	14
6.2. Roller, ansvar och befogenheter	14
6.3. Externa kontakter	15
7. KOMMUNIKATION	15
7.1. Kommunikation och rapportering inom projektet	15
7.2. Intressentanalys	15
7.3. Kommunikationsplan till projektets intressenter	16
7.4. Dokumentationsplan	16
8. KVALITET	16
8.1. Kvalitetsstrategier	16



Region 2015
Landstinget Ingela Jönsson,
Regionförbundet Berit Eriksson

Projektplan

2013-08-12
Version 0.6

Dnr **LS/973/2013**

4(20)

8.2. Granskningar och bedömningar	17
8.3. Kvalitetssäkring av externa leverantörer	17
8.4. Projektrutiner	17
8.5. Säkerhet	17
9. RISKER OCH MÖJLIGHETER	17
9.1. Riskanalysen	17
9.2. Framgångsfaktorer	17
10. LEVERANS OCH ÖVERLÄMNINGSPROCEDUR	17
11. PROJEKTAVSLUT	18

Region 2015
Landstinget Ingela Jönsson,
Regionförbundet Berit Eriksson

2013-08-12 Dnr **LS/973/2013**
Version 0.6

1. Grundläggande information

1.1. Bakgrund

Jämtlands läns landsting och länets kommuner beslutade gemensamt 2010 att bilda ett kommunalt samverkansorgan, Regionförbundet Jämtlands län, med ändamålet ”att i en demokratiskt styrd organisation tillvarata länets möjligheter att främja länets uthålliga utveckling och tillväxt samt att i dessa frågor utöva ett tydligt politiskt ledarskap”. Regionförbundet Jämtlands län fick i enlighet med ”Lagen om samverkansorgan i länen” (2002:34) överta vissa uppgifter från länsstyrelsen. Bildandet av Regionförbundet Jämtlands län var i vissa avseenden en förberedelse för den önskade regionkommunbildningen år 2015.

För att samordna och stärka det regionala tillväxtarbetet vill Jämtlands läns landsting ansöka om att från och med den 1 januari 2015 få överta det regionala utvecklingsansvaret enligt ”Lagen om regionalt utvecklingsansvar i vissa län” (SFS 2010:630) och därmed också att få bilda en region med direktvalt regionfullmäktige 2015-01-01. Om regering och riksdag godkänner ansökan samlas Jämtlands läns landstings verksamheter och Regionförbundet Jämtlands läns regionala utvecklingsfrågor i en ny organisation, Regionen. Dessutom kan också ytterligare regionala utvecklingsfrågor över som idag är kvar på länsstyrelsen eventuellt flyttas över till Regionen, t ex företagsstödet.

Motiv och utgångspunkter för en regionbildning i Jämtlands län

- de regionala utvecklingsfrågor får starkare legitimitet om de hanteras i ett direktvalt politiskt organ med egen beskattningsrätt.
- delar av de regionala utvecklingsfrågorna ligger kvar på länsstyrelsen och ger otydligheter och vissa samordningsproblem, som länet med en regionbildning vill undanröja.
- bildandet av en regionkommun ger en effektivare organisatorisk lösning.
- det goda samarbete som genom Regionförbundet Jämtlands län byggs upp kring de regionala utvecklingsfrågorna med ett starkt kommunalt engagemang och ett nära samarbete mellan olika näringslivsaktörer ska tas tillvara och fortsätta utvecklas.
- hälso- och sjukvården är i sig en av länets största utvecklingskrafter och spelar en mycket viktig roll i den regionala utvecklingen. Denna roll ska förtydligas och lyftas fram i regionens strategier för utveckling.
- Synligare region – en samlad region som vill tänka nytt kan ta mer plats samt bli mer synlig och definierad i omvärlden, både nationellt och internationellt. Självförtroende och självbild stärks

Ansökan skickades in till regeringen 2013-06-28, dnr 346/2013, efter remiss till länets kommuner som samtliga ställt sig bakom att landstinget ansöker om att få överta det regionala utvecklingsansvaret från 2015.

1.2. Syfte med projekt 2015

Ta fram ett beslutsunderlag till landstingsstyrelsen/landstingsfullmäktige/regionstyrelse för bildande av en region-organisation för Jämtlands län 1 januari 2015

Region 2015
Landstinget Ingela Jönsson,
Regionförbundet Berit Eriksson

2013-08-12 Dnr **LS/973/2013**
Version 0.6

2. Mål

Målet är att alla frågor av betydelse ska vara beredda och beslutade i god tid innan 2015-01-01 så att den ny organisationen är redo att starta.

Beslutsunderlag som behöver tas fram av Regionförbundet :

- Uppdrag
 - Vilka uppgifter och ansvarsområden ska regionen ha?
-förhandlingar om ansvarsövertaganden ska ske med Länsstyrelsen/staten
- Samarbete och gränsdragning gentemot länsstyrelsen
 - Hur ska ansvarsfördelningen mellan länsstyrelsen/staten och den nya regionen se ut ?
- Kommunernas inflytande
 - Hur ska kommunernas inflytande säkerställas?

Beslutsunderlag som behöver tas fram av Landstinget :

- Styrmodell
 - Hur ska den nya organisationens styras - vilka styrdokument ska finnas och hur ska de följas upp?
- Politiska organisation
 - Hur ska strukturen för en ny politisk organisation se ut?
- Lednings- och kansliorganisation
 - Hur ska strukturen för en ny högsta tjänstemannaledning se ut?
- Genomförandeplan fram till januari 2015
 - Hur ska projektets resultat genomföras?
 - Hur mycket måste göras innan beslut klart ? Vad kan vänta ?

Slutligen behöver också en "Plan B" diskuteras, dvs vad händer om staten inte beviljar inlämnad ansökan.

2.1. Effektmål

Ej aktuellt för detta projekt

2.2. Projekt mål

Projektet har 9 delprojekt:

1. Delprojekt Uppdrag: Målet är att ta fram beslutsunderlag angående om ytterligare uppgifter ska tas över från staten vid regionbildandet. Detta beslut är förutsättning för delprojekt 2 gränsdragning. Dessutom bör Regionförbundets nuvarande uppdrag ses över eftersom nu aktuell förbundsordning beslutades 2010 dvs kommer att vara 5 år gammal 2015.

2. Delprojekt Gränsdragningar: Målet är att tydliggöra gränsdragningen mellan länsstyrelsen, kommunerna m fl och den nya regionkommunen.

3. Delprojekt kommuninflytande: Målet är att utforma en struktur som gör att det goda samarbete som genom Regionförbundet Jämtlands län byggs upp kring de regionala utvecklingsfrågorna med ett starkt kommunalt engagemang och ett nära samarbete med olika

Region 2015
Landstinget Ingela Jönsson,
Regionförbundet Berit Eriksson

2013-08-12 Dnr **LS/973/2013**
Version 0.6

näringslivsaktörer tas tillvara och kan fortsätta utvecklas. I detta delprojekt ingår också att bevaka att kommunernas behov av egen samverkan som inte bör överföras till regionkommunen får en lösning.

4. Delprojekt Avveckling av Regionförbundet: Målet är att ta fram fakta som gör det möjligt för bildarna av Regionförbundet att enas om juridiska och ekonomiska villkor vid avvecklingen.

5. Delprojekt Styrning: Målet är att lägga samman Landstingets och Regionförbundets båda styrmodeller till en gemensam modell för hur den nya organisationen ska styras. Hur den politiska organisationen ska se ut hänger också nära samman med detta varför även underlag och beslut angående det ingår i detta delprojekt.

6. Delprojekt Kollektivtrafik: Målet är att skapa en effektiv lösning för kollektivtrafikfrågorna som inkluderar Länstrafiken AB, Regional kollektivtrafikmyndighet, skatteväxlingsdiskussionerna mm kring trafikfrågorna i länet.

7. Delprojekt tjänstemannaorganisation: Målet är att utifrån delprojekt 1-6 ta fram beslutsunderlag för hur en lämplig tjänstemannaorganisation kan se ut.

8. Delprojekt genomförande av ny organisation

I detta delprojekt ingår också att hantera alla praktiska genomförandefrågor för att lägga samman nuvarande Regionförbundet med landstinget.

9. Delprojekt Plan B: Målet är att ta fram beslutsunderlag som hanterar situationen som uppstår staten inte beviljar en inlämnad ansökan.

3. Krav på projektet

3.1. Förutsättningar

Projektet ska präglas av öppenhet

- Öppna informationskanaler, ingen ska hamna i informationsskugga.

Projektet ska vara inkluderande.

- Regionarbetet ska ske tillsammans med kommunerna, länsstyrelsen och Regionförbundets samarbetspartners.

3.2. Miljö

Inte aktuellt som miljökrav på projektet – däremot ingår sakområdet miljö som en av områdena som måste få organisatorisk genomgång av projektet.

3.3. Avgränsningar

Detta projekt omfattar inte frågeställningar kring styrning och organisering av hälso- och sjukvården.

Region 2015
Landstinget Ingela Jönsson,
Regionförbundet Berit Eriksson

2013-08-12 Dnr **LS/973/2013**
Version 0.6

4. Kopplingar till andra projekt och verksamheter

Detta projekt har direkta kopplingar till motsvarande projekt som startar i andra landsting som ansöker om att få överta det regionala utvecklingsansvaret. Projektledarna ska också ingå i SKLs nätverk för landstings som ansökt om det regionala utvecklingsansvaret.

5. Planer

5.1. Delprojektsplaner

Delprojekt UPPDRAG			KLART
Aktivitet	Förtydligande	Ansvarig	Datum
Statliga uppdrag	angående uppdraget och 1:1medlen Gemensamt agerande med andra län ?	RFZ	
Förhandla m länsstyrelsen	Vilka personer på lst berörs ? Villkor för övergång mm	RFZ	
Se över nuvarande uppdrag för regionförbundet	Är dessa uppgifter aktuella 2015 ?	RFZ	
Milstolpe 1	Överenskommelse m länsstyrelsen - överlåtelseavtal	Styrgrupp beslut	2014-01-01

Delprojekt GRÄNSDRAGNINGAR			KLART
Aktivitet	Förtydligande	Ansvarig	Datum
Förhandla m länsstyrelsen	Gäller både resultatet från delprojekt UPPDRAG och RFZs tidigare uppdrag	RFZ	
Diskussioner med kommunerna mfl	Gäller både resultatet från delprojekt UPPDRAG och RFZs tidigare uppdrag	RFZ	
Milstolpe 2	Gränsdragningsdokument m länsstyrelsen, kommunerna mfl	Styrgrupp beslut	2014-01-01

Delprojekt KOMMUNINFLYTANDE			KLART
Aktivitet	Förtydligande	Ansvarig	Datum
Politisk organisation i regionkommunen	Hur ska kommunernas inflytande se ut i den nya politiska organisationen i landstinget med dess utökade uppdrag	JLL och RFZ	
Kommunernas egna samverkan	Utarbeta faktaunderlag ang nuvarande kommunala samverkansfrågor Bevaka att kommunerna diskuterar frågan	RFZ	
Milstolpe 3	Regelverk för kommunernas inflytande på regionala utvecklingsfrågorna	Styrgrupp beslut	2014-01-01
Milstolpe 4	Kommunernas beslut om framtida kommunsamverkan	Kommunerna	2014-01-01

Region 2015
Landstinget Ingela Jönsson,
Regionförbundet Berit Eriksson

2013-08-12 Dnr **LS/973/2013**
Version 0.6

Delprojekt AVVECKLING REGIONFÖRBUNDET			KLART
Aktivitet	Förtydligande	Ansvarig	Datum
Juridik	Vad krävs för att lägga ner Regionförbundet. Konsekvenser av förbundsordningen	JLL och RFZ	
Personal	Konsekvenser för Regionförbundets personal t ex chefstjänster mm inkl facklig samverkan	RFZ	
Ekonomi	Vad händer ekonomiskt med eget kapital mm när Regionförbundet avvecklas ?	JLL och RFZ	
Milstolpe 5	Beskrivning av villkoren för avveckling av Regionförbundet	Styrgrupp beslut	2013-12-31

Delprojekt STYRNING			KLART
Aktivitet	Förtydligande	Ansvarig	Datum
Styrmodell	Revidera JLLs styrmodell så att de regionala utvecklingsfrågorna kan hanteras	JLL och RFZ	
Beslutskontroll	Göra lista för alla politiska beslut som måste tas och när i tiden	JLL och RFZ	2013-09-30
Politiska organisation	Ny politiska organisation i JLL som inkluderar de regionala utvecklingsfrågorna	JLL	Innan JLLs beslut hösten 2013
Milstolpe 6	Ny politiska organisation inkl reglementen och reviderad styrmodell	Styrgrupp beslut	2013-12-31

Delprojekt KOLLEKTIVTRAFIK			KLART
Aktivitet	Förtydligande	Ansvarig	Datum
Länstrafiken AB	Ska bolaget vara kvar eller inordnas i förvaltningsorganisationen	JLL och RFZ	
Regional kollektivtrafikmyndighet	Hur ska den regionala kollektivtrafikmyndigheten organiseras	JLL och RFZ	
Ekonomi	Skatteväxlingar, ägarsamrådsrutiner, mm kring finansiering av kollektivtrafik i länet	JLL och RFZ	
Milstolpe 7	Beslut av olika slag ang Kollektivtrafik	Styrgrupp beslut	2014-06-30

Projektplan

10(20)

Region 2015
Landstinget Ingela Jönsson,
Regionförbundet Berit Eriksson

2013-08-12 Dnr **LS/973/2013**
Version 0.6

Delprojekt TJÄNSTEMANNAORGANISATION			KLART
Aktivitet	Förtydligande	Ansvarig	Datum
Tjänstemanna org i nya regionkommunen	Stöd till politisk org och konsekvenser av region 2015, dvs tjänstemannaorganisationens utformning	JLL och RFZ	
Verksamheters placering	t ex familjerådgivning, energikontor, Jegrelius mm OBS Koppling mot delprojekten Uppdrag och gränsdragning	RFZ	
Forma ny organisation för verksamhetsområdet	Hur ska den nya organisationen för regional utveckling se ut efter 2015. Styr av nya RUS och uppdraget i nya regionen	RFZ Samverkan med JLL i strukturfrågor	
Milstolpe 8	Beslut om organisation	Styrgrupp beslut	2014-06-30

Delprojekt TJÄNSTEMANNAORGANISATION GENOMFÖRANDE			KLART
Aktivitet	Förtydligande	Ansvarig	Datum
Personalfrågor,	övergången, facklig info/förhandling, pensionsfrågor	JLL och RFZ	Delar redan 20131130
	OBS kopplas mot delprojekt uppdrag ang personalövergångar fr länsstyrelsen		
Ekonomifrågor,	Landstingsplane konsekvenser 2015, rutiner, kontoplan, bankfrågor, projektekonomi, etc	JLL och RFZ	
IT-frågor	IT-infrastruktur, utrustningar, licensfrågor, telefoni, växel, mail etc	JLL och RFZ	
Sekretariatsfrågor	diarium, arkiv, ärendehantering inkl stöd till politisk organisation	JLL och RFZ	
Politiska val	Utreda vilka val som ska göras till vilka politiska församlingar, politiska uppdrag mm	JLL och RFZ	
Informations och kommunikationsfrågor		JLL och RFZ	
Miljöfrågor	Genomlysning koppling mellan sakområdena inom RFZ och JLL och konsekvenser vid sammanslagningen	JLL och RFZ	
Folkhälsa	Genomlysning koppling mellan sakområdena inom RFZ och JLL och konsekvenser vid sammanslagningen	JLL och RFZ	
Säkerhet/Kris/beredskap	Vilka krav innebär de nya ansvarsområdena för nuvarande säkerhetsorganisation	JLL	
Lokalfrågor	Hyresavtal, fysiska placeringar mm	JLL och RFZ	

Region 2015
Landstinget Ingela Jönsson,
Regionförbundet Berit Eriksson

2013-08-12 Dnr **LS/973/2013**
Version 0.6

Delprojekt TJÄNSTEMANNAORGANISATION GENOMFÖRANDE			KLART
Aktivitet	Förtydligande	Ansvarig	Datum
Samverkansarenor, grupper	Se över, samordna, placera tex rent kommunala organ (Socsam, BUZ)	RFZ	
Avtalsfrågor	Alla generella avtal - se över och samordna	JLL och RFZ	20131130
Försäkringar	Se över och samordna	JLL och RFZ	20131130
Bolagen och ägarstyrningsfrågor	Aktieinnehav, bolagsinblandningar, koncernkonsekvenser mm	JLL och RFZ	
Projekten	Konsekvenser på pågående projekt, meddela finansiärer etc	JLL och RFZ	
Internationella frågor	Se över samordna	JLL och RFZ	
Statistik och analys	Se över samordna	JLL och RFZ	
Nätverk medlemskap	Se över, samordna och flytta över och meddela etc	JLL och RFZ	
Övriga frågor	som dyker upp under tiden !!!!	JLL och RFZ	
Milstolpe 9	Verkställighetsbeslut i resp stab utifrån ovan	Styrgrupp beslut	2014-10-30
Milstolpe 10	Detaljer kring tjänstemanna organisation	Styrgrupp beslut	2014-10-30

Delprojekt PLAN B			KLART
Aktivitet	Förtydligande	Ansvarig	Datum
Alternativ lösning	OM staten inte beviljar Jämtlands ansökan	JLL och RFZ	
Milstolpe 11	Beslutsunderlag klart ang plan B	Styrgrupp beslut	2014-03-31

Projektplan

Region 2015
Landstinget Ingela Jönsson,
Regionförbundet Berit Eriksson

2013-08-12
Version 0.6

Dnr **LS/973/2013****5.2. Övergripande aktivitetsplan**

Aktivitet	Ansvarig	Klart när	Kommentar
Projektplanen Ärende till landstingsstyr 28/8 Ärende till AU regionf 26/8 Ärende till reg styr 9/9	JLL/IJ RF/BE, AB RF	2013-08-12	
Facklig samverkan JLL Facklig samverkan RegF	IJ AB	Före 28/8 Före 9/9	
Information internt JLL o RF Information externt..			
Departementsskrivelsen: Remiss från dep till närliggande län osv	JLL/IJ Rf / JW		Remisskonferens i länet ?
Påbörja förhandlingar med Lst om ev övertagande av ansvar företagsstöd m m (interreg fr 2014?) Ev överlåtelseavtal skrivs.	RegF	Hösten 2013	
Organisationsmodell	JLL	Hösten 2013	
Kommunernas inflytande i org	Reg F		Särskild utredningsgrupp? Tjmförslag..?? Remiss till regionstyrelsen?
Kommunala samverkansfrågor			Nulägesanalys – lista
Studieresa till Halland och Jönköping	Styrgrupp och projektgrupp	Hösten 2013	Syfte: Lära av andra som kommit längre

5.3. Resursplan

Lista krav på personal/kompetenser och andra resurser, t ex utrustning, som behövs i projektet. Indikera även hur resurserna är säkrade (muntligt/skriftligt).

Personal:

Namn	Uppdrag	Antal timmar	Period	Muntligt /Skriftligt
	Projektledare JLL	25%	20130901-20141231	Skr
	Projektledare RFZ	25 %	20130901-20141231	Skr
	Delprojektansvariga	?	20130901-20141231	
	Delprojektdeltagare	?	20130901-20141231	

5.4. Budget och finansiering (kostnadsplan)

Kostnader	Kostnads ställe	Period	Kostnad	Finansiär
Personal:				
Projektledare JLL		20130901-20141231	250 000	JLL
Projektledare RFZ		20130901-20141231	250 000	RFZ
			Ovanst med befintl personer	

Projektplan

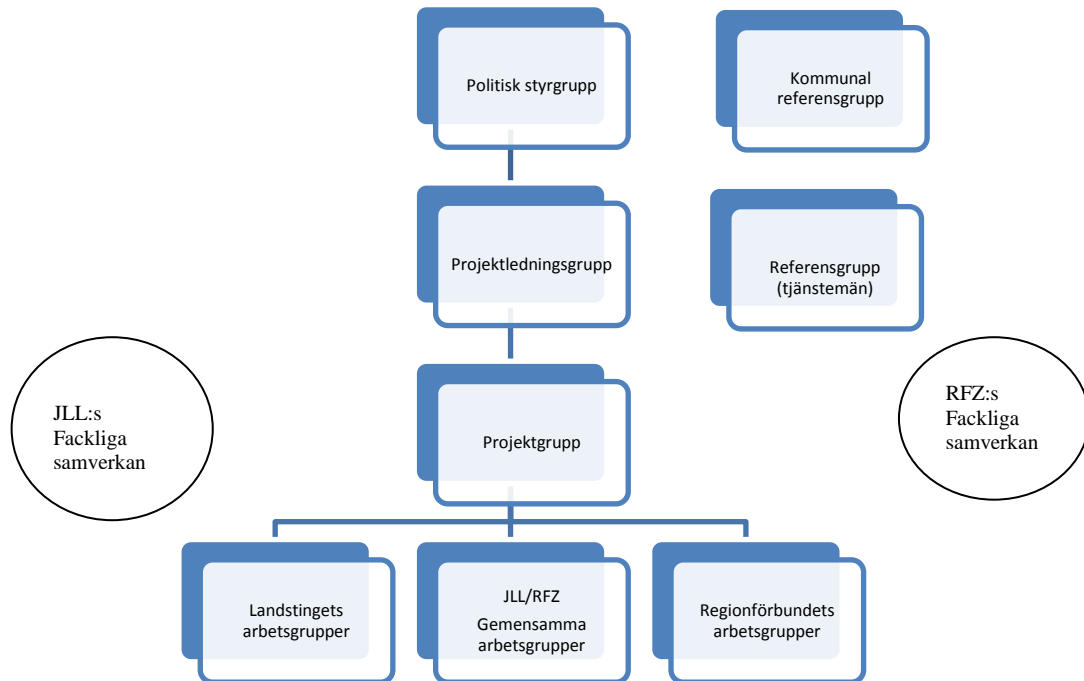
Region 2015
Landstinget Ingela Jönsson,
Regionförbundet Berit Eriksson

2013-08-12 Dnr **LS/973/2013**
Version 0.6

<i>Kostnader</i>	<i>Kostnads ställe</i>	<i>Period</i>	<i>Kostnad</i>	<i>Finansiär</i>
Övriga projektansvariga /deltagare			med befintl personer	JLL tar sina RFZ tar sina
Arvoden styrgruppsdeltagare			Inom resp organisations budgetar	JLL tar sina RFZ tar sina Kommunerna tar sina
Omkostnader				
Informatörsköp Trampolin PR		20130901-20141231	20 % tjänst = 80 000	JLL och RFZ 50% var
Resor - Halland/Jönköping - Sundsvall (erfarenhetsutbyte m LVN ?)			60 000 10 000	Resp arbgiv tar kostn för sina resenärer
Gemensamma aktiviteter (Seminarier, möten mm)			10 000	JLL
Summa kostnad		Exkl personalkostn	160 000 kr	

6. Projektorganisation

6.1. Organisationsplan



6.2. Roller, ansvar och befogenheter

Styrgruppen består av 7 politiker utsedda av landstinget och 3 politiker utsedda av regionstyrelsen. Landstinget utser styrgruppens ordförande och sammankallande.

Kommunal referensgrupp består av ett kommunalråd från var och en av länets kommuner.

Projektledningsgrupp består av projektägarna (landstingsdirektör och regiondirektör) samt projektledarna

Projektgruppen består av

- Landstingets projektledare Ingela Jönsson och kanslichef Mikael Ferm
 - Regionförbundets projektledare Berit Eriksson och förbundssekreterare James Winoy
- I övrigt bemannas projektgruppen av adjungerade delprojektledare och experter efter behov för varje fråga som ska hanteras.

Tjänstemanna referensgrupp består av kommunernas kommunchefer/direktörer, deltar vid dessa möten gör också landstingsdirektör, regiondirektör och projektledare.

Landstinget och Regionförbundet organiserar de uppgifter som projektgruppen delegerar utifrån resp organisations förutsättningar. Regionförbundet och landstinget står var och en för sina kostnader.

Region 2015
Landstinget Ingela Jönsson,
Regionförbundet Berit Eriksson

2013-08-12
Version 0.6

Dnr **LS/973/2013**

6.3. Externa kontakter

Projektets externa kontakter är:

Andra landsting som ansöker om regionutvecklingsansvar
Länsstyrelsen och Övriga samarbetspartners för Regionförbundet

7. Kommunikation

7.1. Kommunikation och rapportering inom projektet

Styrgruppsmöten, referensgruppsmöte kommer att dokumenteras med minnesanteckningar som skickas ut till deltagarna senast 5 vardagar efter mötet och följs upp vid nästkommande möte. Kallelser till möten skickas per mail med förslag på agenda senast 5 vardagar innan möte.

Samarbetet med andra landsting nyttjar Projektplatsen.se för att dela dokument och anteckningar.

Projektledaren kommer att skriva projektrapport i anslutning till avslut av resp delprojekt.

Regionförbundet och Landstinget ska ha en gemensam hemsida angående Regionkommun 2015. Den ska speglas till både landstingets och Regionförbundets insidor och utsidor. Där publiceras :

- Beslut som styrgruppen tar
- Beslut som landstinget och/eller regionförbundet tar i denna fråga
- Aktuellt i frågan av allmän karaktär för att följa frågan
- Beslut av staten angående andra landstings ansökningar

7.2. Intressentanalys

- *Vilka intressenter påverkas direkt av projektet? vilken roll ? hur engagerade (1-5)?*

Regionförbundets alla anställda

Landstingets landstingsdirektör, stabschefer och delar av deras personal

Kommunalråd och kommunchefer/direktörer

Delar av länsstyrelsens personal

- *Vilka intressenter påverkas indirekt av projektet? vilken roll ? hur engagerade (1-5)?*

Landstingets centrumchefer

Resten av länsstyrelsens personal och chefskap

Regionförbundets samarbetspartners och bolag

Kommunal personal via de samverkansprojekt som finns inom hälso- och sjukvård och utbildningsdelarna inom Regionförbundet.

- *Vilka intressenter är intresserade att få information om projektets status? vilken typ av information ?*

Intressenterna ovan samt därutöver också samtlig personal i landstingets hälso- och sjukvård, länets medborgare

Region 2015
Landstinget Ingela Jönsson,
Regionförbundet Berit Eriksson

2013-08-12
Version 0.6

Dnr **LS/973/2013**

7.3. Kommunikationsplan till projektets intressenter

Kommunikationen och informationen kommer att spridas via den hemsida som Regionförbundet och Landstinget speglar på både sina insidor och utsidor. Regionförbundets nyhetsbrev kommer också att vara viktig kanal för Regionförbundets samarbetspartners. Löpande information kommer också att ges på Regionstyrelsen och Landstingsstyrelse/fullmäktige.

7.4. Dokumentationsplan

Projektet avser producera följande dokument:

1. Delprojekt Uppdrag: Överenskommelse/överlåtelseavtal med staten angående ev nya uppdrag och personalövertagande

2. Delprojekt Gränsdragning: Gränsdragningsdokument med länsstyrelsen, kommunerna mfl ang gränsdragningen mot den nya regionkommunen.

3. Delprojekt kommuninflytande: Regelverk för kommunernas inflytande på regionala utvecklingsfrågorna. (Kommunernas beslutsdokument om framtida kommunal samverkan hanteras av kommunerna inte av detta projekt.)

4. Delprojekt avveckling Regionförbundet: Överenskommelse mellan Regionförbundets bildare kring hur avvecklingen ska ske.

5. Delprojekt Styrning: Ny politiska organisation inkl reglementen och reviderad styrmodell som lägger samman Landstingets och Regionförbundets båda styrmodeller till en gemensam modell.

6. Delprojekt Kollektivtrafik: Organisationsbeslut, ägarsamrådsregler mm

7. Delprojekt tjänstemannaorganisation: Ny tjänstemannaorganisation för regionkommunen som helhet och för hur de regionala utvecklingsfrågorna utformas där.

8. Delprojekt tjänstemannaorganisation genomförande: beslutsunderlag angående praktiska genomförandefrågor för hantering av resp ledningsstab.

9. Delprojekt Plan B: Beslutunderlag angående vad som händer om staten inte beviljar ansökan.

8. Kvalitet

8.1. Kvalitetsstrategier

Redogör för:

- *Hur man jobbar med verksamhetens kvalitet och säkerhetspolicy inom projektet. Hur man följer verksamhetens rutiner och arbetsinstruktioner.*
Landstingets resp regionförbundets vanliga ärendehantering och arbetssätt tillämpas.
- *Hur man tar erfarenheter av andra projekts erfarenheter och observationer.*

Region 2015
Landstinget Ingela Jönsson,
Regionförbundet Berit Eriksson

2013-08-12 Dnr **LS/973/2013**
Version 0.6

Genom deltagande i SKLs nätverk för projektledare för regionbildning, och genom aktivt nyttjande av projektplatsen där SKL samlat dokument från de andra landstingens motsvarande arbete, samt personliga kontakter med de andra landstingens projektledare.

- *Hur man sett över kontrakt eller överenskommelse.*

Inte aktuellt i detta projekt.

- *Hur Projektdirektivet och Projektplanen detaljgranskats av dokumentets målgrupp?*

Projektplanen kommer att delges och informeras i den fackliga samverkan i landstinget resp regionförbundet.

8.2. Granskningar och bedömningar

Inte aktuellt i detta projekt

8.3. Kvalitetssäkring av externa leverantörer

Inte aktuellt i detta projekt

8.4. Projektrutiner

Landstingets projektmodell tillämpas så långt det går. Det är dock ett projekt som inte har externa leverantörer som behöver kvalitetsgranskas, acceptanstestas eller likande. Det mesta kommer att dokumenteras i rapporter, beslutsunderlag, minnesanteckningar, beslutsdokument och avtal/överenskommelser.

8.5. Säkerhet

Se särskild punkt under delprojekt tjänstemannaorganisation och genomförande.

9. Risker och möjligheter

9.1. Riskanalysen

Riskanalysen finns i bilaga.

9.2. Framgångsfaktorer

- ✓ Engagemang i projektgruppen
- ✓ Beslutskraft i styrgruppen
- ✓ Formella beslut i god tid
- ✓ God information till alla berörda både i landstinget och regionförbundet
- ✓ God information också till länets kommuner, länsstyrelse mfl externa parter

10. Leverans och överlämningsprocedur

Så snart styrgruppen fattat beslut om resp delprojekt, dvs milstolparna är uppnådda, tar projektledarna ansvar för att de beslutsunderlagen kommer in i ordinarie ärendehantering i resp landsting och regionförbund så att formella beslut kan fattas utan fördröjning.



Region 2015
Landstinget Ingela Jönsson,
Regionförbundet Berit Eriksson

Projektplan

2013-08-12 Dnr **LS/973/2013**
Version 0.6

18(20)

De milstolpar som inte innebär formella beslut i politiska organ ska projektledarna ansvara för att de tydligt överlämnas till ansvarig chef i landstinget och regionförbundet och försäkra sig om att denne förstår att ansvaret övergår från projektet till linjeorganisationen.

11. Projektavslut

När samtliga milstolpar är uppnådda och styrguppen så beslutar avslutas detta projekt.



Region 2015
Landstinget Ingela Jönsson,
Regionförbundet Berit Eriksson

Projektplan

19(20)

2013-08-12 Dnr LS/973/2013
Version 0.6

BILAGA – RISKANALYS

Nr	Projektaktivitet / omvärldsfaktor	Beskrivning av risk	Värde 1=liten 5=hög/kritisk			Åtgärder	Ansvarig
			Sannolikhet	Konsekvens	Riskvärde		
1	Kommunerna svarar nej när staten skickar ut departementsskrivelsen	Nedlagt arbete förgäves	1	1	1	Delprojektet Plan B verkställs ändå	Styrgrupp
2	Staten beviljar inte ansökan	Nedlagt arbete förgäves	1	1	1	Delprojektet Plan B verkställs ändå	Styrgrupp
3	Sent beslut i riksdag	Förseningar och osäkerheter som påverkar det formella beslutsfattande som krävs i landsting, regionförbund och kommuner	4	3	12	Agera utan formella beslut	PL/Styrgrupp
		Om valkretsindelningen i länet ska ändras krävs ansökan inlämnad till länsstyrelsen för 1 mars 2014	2	2	4	Bra med statens beslut klart men även nuvarande landsting kan begära ändrad valkretsindelning	Styrgrupp
		Partierna nomineringsprocess försvåras, brukar vara klar för årsskiftet dvs 20131231	2	2	4	Agera utan formella beslut	Styrgrupp
4	Personalfrågor	Försenade beslut ger otydliga villkor	2	5	10	Agera utan formella beslut	PL
		Förändring kommer att ske för personal som arbetar i regionförbundet, landstinget och länsstyrelsen. Översyn och ev ihopläggning av vissa adm processer kan innebära övertalighet. Beroende på kommunernas agerande avseende uppdrag till den nya organisationen kan medföra både minskning eller ökning av verksamhet.	3	3	9	Påbörja diskussionerna i god tid, gör så mycket av utredningarna klar så tidigt som möjligt	Reg.dir

Projektplan

20(20)

 2013-08-12 Dnr **LS/973/2013**
 Version 0.6

Nr	Projektaktivitet / omvärldsfaktor	Beskrivning av risk	Värde 1=liten 5=hög/kritisk			Åtgärder	Ansvarig
			Sannolikhet	Konsekvens	Riskvärde		
		Ett sent beslut i riksdag kan innebära tidsbrist vad gäller förhandlingar om överförande av personal och ev uppsägningstider.	5	3	15	Påbörja diskussionerna i god tid, gör så mycket av förutsättningarna klars så tidigt som möjligt så att barar verkställande återstår när beslut kommer	Reg.dir/PL
		Ett sent beslut kan också medföra en "personalflykt" vilket kan leda till en kompetensbrist.	3	5	15	Håll personalen informerad om alla steg i projektet	Reg.dir/PL
5	Kommunernas agerande	Vill inte att nuvarande uppdrag ska fortsätta vilket innebär mycket större förändringar och utredningar	3	5	15	Håll kommunerna informerade och utforma framtida lösning som ger dem reellt inflytande	PL/styrgrupp
6	Länsstyrelse agerande	Svåra förhandlingar ang gänsdragningarna	2	2	4	Påbörja diskussionerna i god tid	Reg.dir
		Svåra förhandlingar ang personalövergångar	2	2	4	Påbörja diskussionerna i god tid	Reg.dir
7	Projektpåverkan	Ekonomiska konsekvenser pga finansiärsförändringar när huvudmannskapet förändras	1	3	3	Informera finansiärer i god tid och förklara förändringen tydligt	PL

Samordningskansliet
Charlotte Funseth
Tfn: 063-14 75 51
E-post: charlotte.funseth@jll.se

2013-08-26

Revidering av Uppförandekod för leverantörer (LS/740/2013)

Ärendebeskrivning

Protokollsutdrag från Ekonomiutskottet 2013-08-22, § 65 Revidering av uppförandekod för leverantörer.

Ärendebeskrivning

Revidering av landstingets uppförandekod för leverantörer som tidigare antagits i landstingsstyrelsen februari 2008 (LS/155/2008).

Sedan 2008 finns en uppförandekod för leverantörer som är gemensam för samtliga landsting och regioner. Under 2012 identifierades ett behov av att uppdatera landstingens och regionernas gemensamma kod. Den nationella styrgruppen som består av Stockholms läns landsting, Västra Götaland och Region Skåne antog i februari 2013 den uppdaterade koden.

De väsentligaste tilläggen i den föreslagna uppdaterade koden är FN:s deklaration mot korruption samt att kraven även omfattar tjänsteleverantörer.

I övrigt har följande tillägg gjorts:

- Tydlighet vad gäller landsting och regioners intention med koden
- Tydligare skrivning om mänskliga rättigheter
- Leverantörer ska verka för levnadslöner
- Möjlighet att rapportera överträdelser

I den föreslagna koden framgår det tydligt att verksamhet i landsting och regioner ska bedrivas så att den främjar en hållbar utveckling. I enlighet med det vill landstinget också medverka för att de varor och tjänster som köps in är producerade under hållbara och ansvarsfulla förhållanden. Risken för brott mot internationella konventioner förekommer även vid tjänsteupphandlingar och därför är det viktigt att även tjänsteleverantörer ingår i den föreslagna koden.

Beslutsunderlag

Sveriges regioner och landstings uppförandekod för leverantörer

Tjänstemannaförslag

Ekonomiutskottet föreslår landstingsstyrelsen

Reviderad uppförandekod för leverantörer 2013 godkänns.

Ekonomiutskottets beslut

Ekonomiutskottet föreslår landstingsstyrelsen

1. Reviderad uppförandekod för leverantörer 2013 godkänns.
2. Paragrafen förklaras omedelbart justerad.