

PM med

Fakta om ungdomar

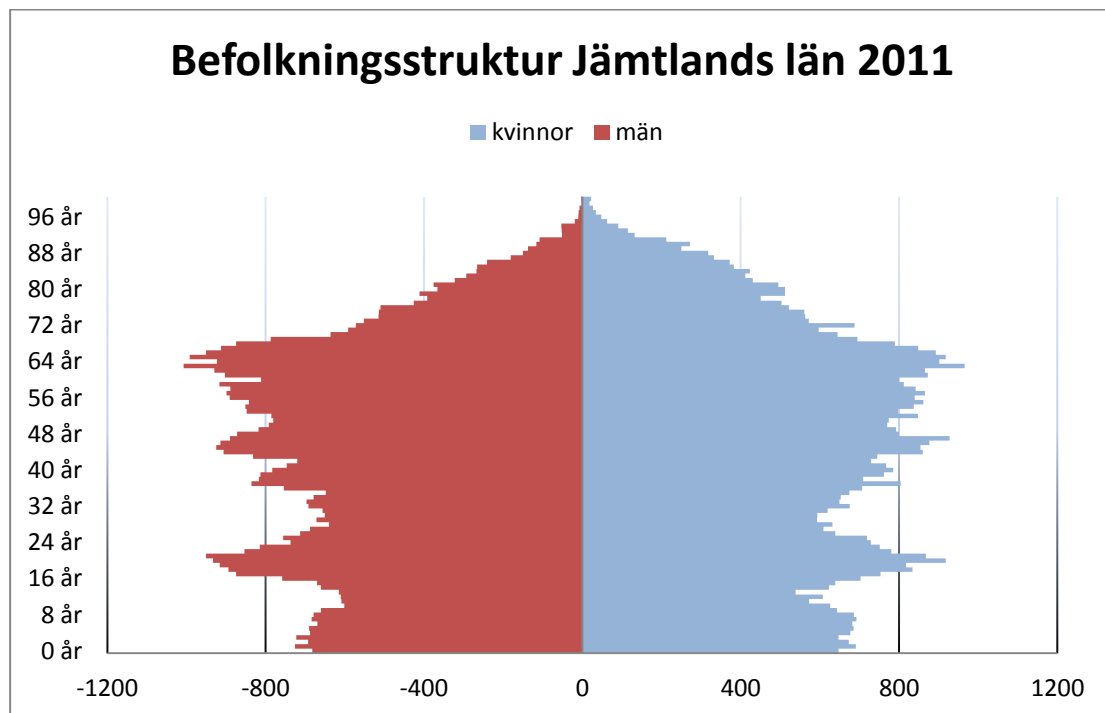
med fokus på ungdomar mellan 20-30 år i Jämtlands län.

Rapporten är ett baspaket av fakta till ”*Vill framtiden bo i Jämtlands län?*”, en förstudie av ungdomar och deras situation i Jämtlands län. Förstudien genomfördes under perioden 2012-08-15—2012-12-31.

INNEHÅLLSFÖRTECKNING

BEFOLKNINGSUTVECKLING I JÄMTLANDS LÄN	3
In- och utflyttning.....	4
Integration.....	6
INFRASTRUKTUR - TILLGÄNGLIGHET	7
UTBILDNING	8
ARBETE	10
BOENDE.....	13
INFLYTANDE.....	15
KÄLLOR	16
Andra källor	16

BEFOLKNINGSUTVECKLING I JÄMTLANDS LÄN

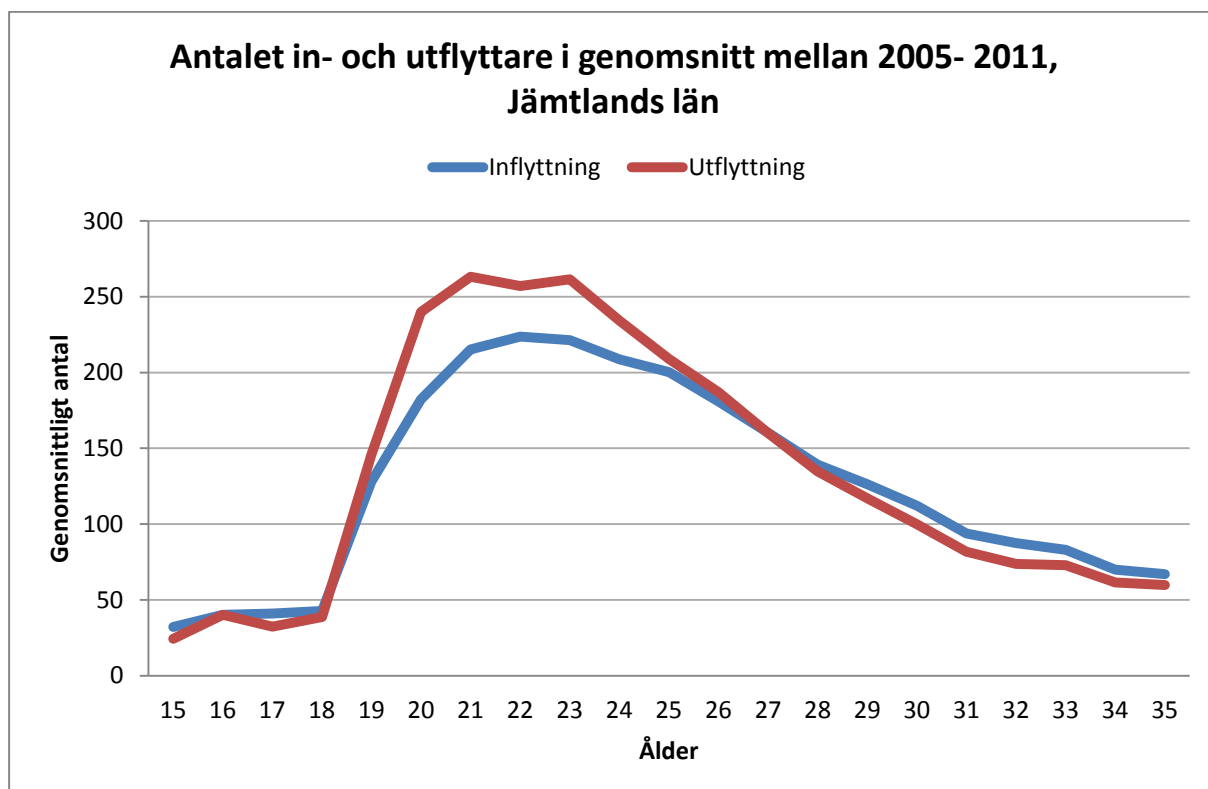


Källa: SCB

- Befolkningsstrukturen för Jämtlands län ser ut som en svamp, en stor andel kommer att gå i pension inom närmaste åren.
- 2011 var sammanlagt 16244 personer mellan 20-30 år, vilket är 13 % av befolkningen i Jämtland.
- De närmaste åren kommer antalet att öka i och med de stora årskullarna som nu är 15-19 år. Däremot kommer det en kraftig dipp i framtiden i och med att i ålderkullarna under 15 år minskar antalen kraftigt. (SCB)
- Det är fler unga män än kvinnor i Jämtland. Av de mellan 20-30 år var 7834 kvinnor och 8410 män, dvs. 576 färre kvinnor än män. (SCB)

In- och utflyttning

- Inrikes inflyttningen har varit negativ för Jämtlands län de senast 20 åren. Det positiva invandraröverskottet har bidragit till att det totala flyttningsöverskottet varit positivt under 2000-talet. (SCB)
- Åldersgruppen 20-30 är de som flyttar mest. Dessa svarade för 52 % av all utflyttning ur länet samt 45 % av all inflyttning till länet. (SCB)
- 2011 flyttade sammanlagt 2322 personer mellan 20-30 år ut ur Jämtlands län samtidigt som 1968 flyttade in. Flyttnettot var -354. Det är i dessa åldrar som Jämtlands län gör sitt stora tapp i befolkningsutveckling. (SCB)
- Av de mellan 20-24 år flyttade 1282 personer ut ur Jämtlands län medan antalet inflyttare var 1068. Med andra ord -214. (SCB)
- Unga kvinnor rör på sig mer än män, år 2011 flyttade 1352 kvinnor ut ur länet medan 1141 flyttade in. Motsvarande antal för män i denna åldersgrupp var 1154 st och 1000. (SCB)
- En längre trend visar dock på att det inte är större skillnad i själva flyttöverskotten mellan män och kvinnor i åldrarna 20-30 år. (SCB)



Källa: SCB

- Den negativa befolkningsutvecklingen i Jämtlands län har främst sin grund i att det är så många fler 19- 25 åringar som flyttar ut än in. Skillnaden är så stor att de positiva flyttöverskotten i andra åldersgrupper inte kompenserar upp det.
- Stockholm är den region som in- och utflyttningen oftast sker mot. Även mot Västra Götaland och Västernorrland sker en stor andel av in- och utflyttning från Jämtlands län¹.
- Från landsbygdskommunerna Berg, Bräcke, Härjedalen, Krokom, Ragunda, Strömsund och Åre flyttar fler 20-24- åringar ut än in. (SCB)
I Östersund är det däremot fler 25-29-åringar som flyttar ut ur kommunen än in.
- I genomsnitt är det 15 % färre i varje ålderskull då de närmar sig 30 år. (SCB)

Ett scenario: De som är 10-20 år gamla nu är sammanlagt 15700 i antal. Ifall in- och utflyttningsmönster följer trenden som varit under de senaste 30 åren hos 20-30 åringar kommer dessa år 2021 att vara drygt 14100 personer, med andra ord 1600 individer färre. (bearbetning av SCB-statistik)

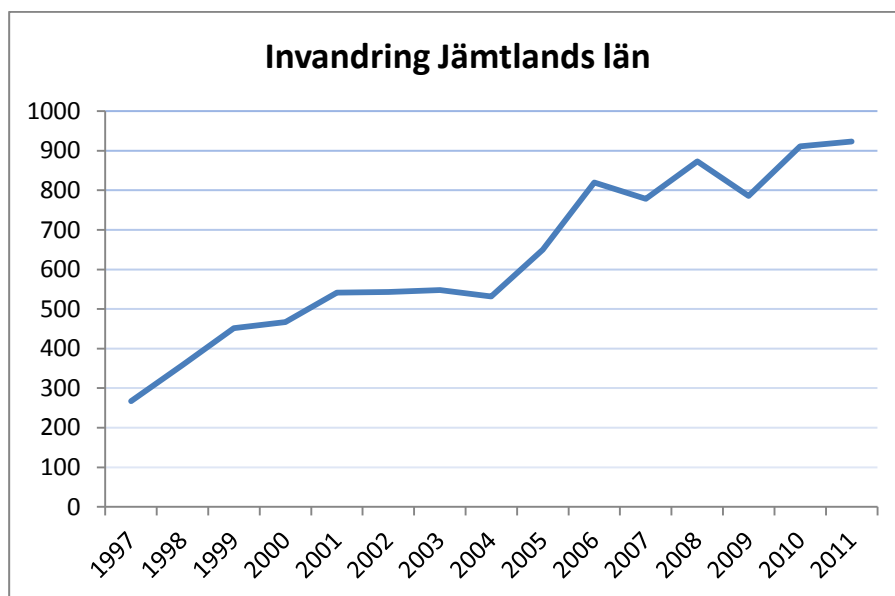
- Invandringsstrukturen har hittills bestått av många individer under 20 år. Antalet kommer att öka kraftigt under 2012 och 2013 då det beräknas att den fördubbling kommer att ske då det gäller antalet kvotflyktingar.
- En enkät till 365 ungdomar i Jämtlands län visar på att de har flesta planer på att flytta ut ur länet.
Anledningarna är: en ny och större stad med fler jobb, karriär möjligheter och utmaningar samt större studentstad med bättre utbud av utbildning.
För de som planerade på att stanna var orten, byn, lugnet, vänner och familjen största anledningarna.
Att flytta tillbaka skulle bero på familj och vänner.² (Regionförbundet Jämtlands län)

¹ Rapporten: Befolkning och flyttmönster i Jämtlands län. Mars 2010. Sid 3
<http://www.lansstyrelsen.se/jamtland/Sv/publikationer/2010/Pages/befolkning-och-flyttmonster-i-jamtlands-lan.aspx>

² Enkät gjord av Regionförbundet Jämtlands län

- De mellan 20-29 flyttar i genomsnitt fyra gånger. Oftast handlar det om studier eller arbete. Däremot är flyttningarna färre och kortare från och med 30-årsåldern då man i regel är färdigutbildad, etablerat sig på arbetsmarknaden och/eller bildat familj.³
- Utbildnings- och arbetsmöjligheter påverkar tendensen för att flytta i och med att man som ung strävar att optimera sina livschanser.⁴
- Barn till arbetare i större utsträckning väljer att bo kvar på hemorten. Däremot flyttar barn till tjänstemän i högre grad till storstäder.⁵

Integration



Källa: SCB

- Invandringen till Jämtland har ökat under de senaste åren.
- Det är inflyttningen från utlandet som håller befolkningsutvecklingen i Jämtlands län i schakt. (SCB)
- 2011 bestod invandringsöverskottet i huvudsak av individer under 20 år och individer mellan 31-40 år. Antagligen var det familjer som vandrade in. En liten andel av överskottet bidrog av de mellan 20-30 år. (SCB)
- Ur ett längre perspektiv har andelen 15-19 åringar ökat de senaste fem åren. (SCB)

³ Fokus11. En analys av ungas bostadssituation. Ungdomsstyrelsens skrifter 2011:14, sid 35
http://www9.ungdomsstyrelsen.se:8080/order_item/0,2568,,00.html?itemId=ff80808133c639d80133fe4269540007

⁴ Fokus11. En analys av ungas bostadssituation. Ungdomsstyrelsens skrifter 2011:14, sid 36

⁵ Fokus11. En analys av ungas bostadssituation. Ungdomsstyrelsens skrifter 2011:14, sid 36

- Antalet utrikesfödda kommer att öka i Jämtlands län. 2011 var antalet drygt 8000. Till 2012 och 2013 kommer antalet att öka kraftigt i och med antalet nyanlända kommer att öka från 300 till 800 personer. (se beslut RÖK)
- 2008 uppgav 75 % av invandrarna som svarat på en enkät att de önskade bo kvar i sin hemkommun i Jämtlands län. Detta var över 20 procentenheter högre än i de resterande Norrlands län⁶. Rapporten tyder på att de flesta som flyttat till länet gjort det på grund av familjeband.⁷

INFRASTRUKTUR - TILLGÄNGLIGHET

- I början av 2012 behandlade ungdomstinget i Jämtlands län 99 olika motioner av olika ungdomar. Av dessa handlade 26 st om bussförbindelser och biljettpriser. Bland annat berördes bussförbindelserna ute i landsbygden och tidtabeller. Det önskades fler bussturer, speciellt kväll och natt. Då det gäller priser yrkades i många fall gratis resor eller billigare biljetter oavsett tidpunkt.⁸
Dessa motioner är gjorda av gymnasieungdomar.

⁶ Utmordiska invandras erfarenheter av introduktion och integration i Norrland. Rapport 2008:04 gjord av Länsstyrelsen Västernorrland. sid. 49

⁷ Utmordiska invandras erfarenheter av introduktion och integration i Norrland. Rapport 2008:04 gjord av Länsstyrelsen Västernorrland. Sid 29

⁸

http://www.jll.se/download/18.77757f451353f9150d7181/Motioner+landstingets+ungdomsting+2012_m%C3%B6rkade+namn.pdf

UTBILDNING

- Jämtlands län har generellt sett lägre utbildningsnivå än övriga riket.⁹

Läsåret 2010/11	Län Kommun Huvudman	Andel nybörjare (%) år 1 okt. 2007 som fullföljde utbildningen inom 4 år totalt	Andel invånare (%), 20 år, med fullföljd gymnasial utbildning	Andel invånare (%), 20 år, med grundläggande behörighet till univ. o. högsk.	Övergång till hög- skolan (%) inom 3 år efter avslutad utbildning i gymn.skolan 2008
	Kommuner				
Kod	Riket	76	73	63	44
01	Stockholms län	74	69	60	51
03	Uppsala län	72	72	63	50
04	Södermanlands län	80	73	61	37
05	Östergötlands län	77	76	67	44
06	Jönköpings län	80	77	67	41
07	Kronobergs län	80	78	65	43
08	Kalmar län	78	76	66	41
09	Gotlands län	76	76	68	34
10	Blekinge län	76	74	65	44
12	Skåne län	74	71	61	45
13	Hallands län	79	78	68	38
14	Västra Götalands län	77	74	65	43
17	Värmlands län	80	78	67	40
18	Örebro län	77	74	64	41
19	Västmanlands län	74	68	58	42
20	Dalarnas län	77	72	64	40
21	Gävleborgs län	76	70	61	39
22	Västernorrlands län	73	69	60	42
23	Jämtlands län	81	78	70	31
24	Västerbottens län	78	77	68	40
25	Norrbottens län	76	74	67	39

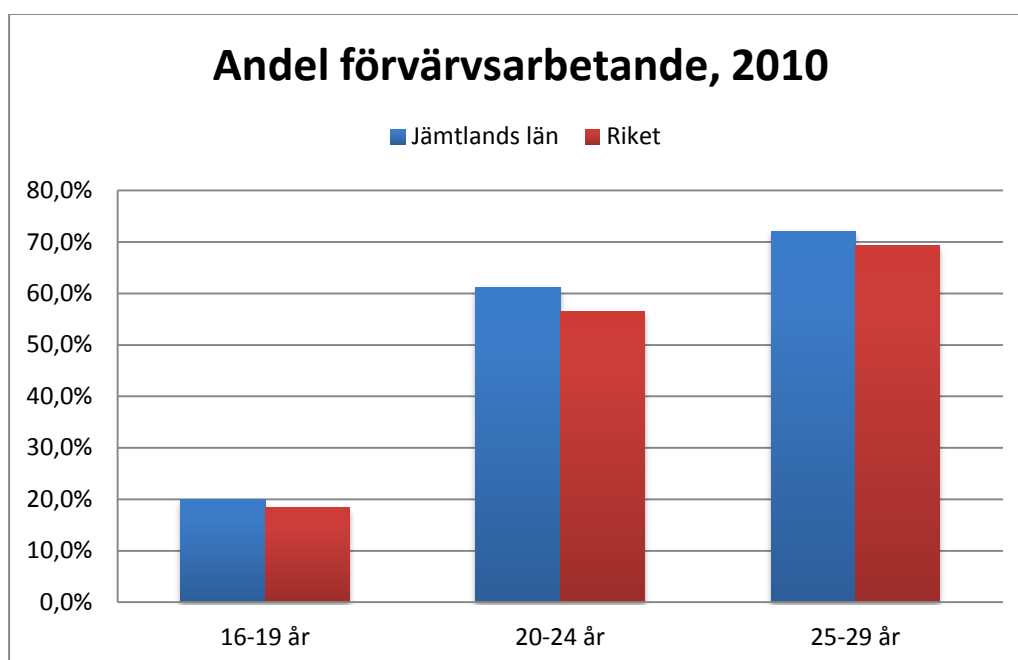
Källa: Skolverket

- En större andel fullföljer sin gymnasieutbildning i Jämtlands län i jämförelse med riket.
- 70 % av 20-åringarna i Jämtlands län har en grundläggande behörighet till universitet och högskola, i riket är motsvarande andel 63 %.
- Färre påbörjar en högskoleutbildning inom 3 år efter avslutad gymnasieutbildning i Jämtlands län än i riket, 31 % mot rikets 44 %.
- Östersund är den kommun som har högst andel då det gäller övergång till högskola inom 3 år, över 34 %, Ragunda är den kommun som har lägst med 26 %.

⁹ <http://www.regionfakta.com/Jamtlands-lan/Utbildning/Utbildningsniva-befolkningen-25-64-ar/>

- Nästan 38 % av tjejerna och 23 % av killarna påbörjar en högre utbildning inom 3 år. Motsvarande för riket är 50 % och 38 %. (Skolverket)
- Andelen högskolenybörjare per 1000 invånare är 12,6 för Jämtland, motsvarande för riket var 13,2. Skillnaden tyder på att man i Jämtlands län börjar högre studier något senare än i genomsnitt i riket. (Regionfakta.com)
- Ht 11 började 584 personer från Jämtlands län en högskoleutbildning för första gången. 36 % började vid Mittuniversitetet resterande 64 % började vid en annan, främst Umeå, Uppsala och Linköping. (Högskoleverket)
- 29 % av de mellan 20-24 i Jämtlands län studerar, motsvarande andel i riket är 38 % (SCB)

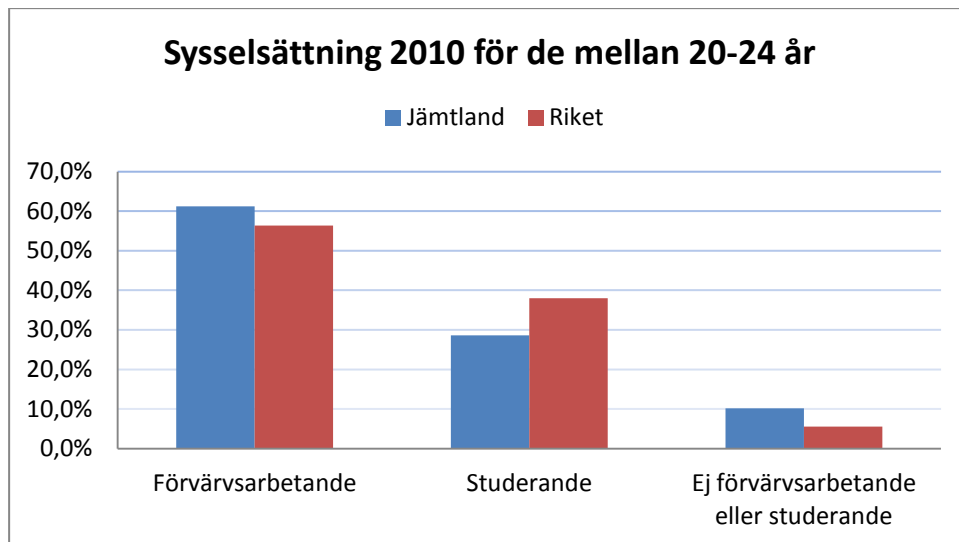
ARBETE



Källa: SCB, RAMS

- I Jämtlands län är högre andel 20-29 förvärvsarbetande¹⁰ i län i riket.
- 61 % mellan 20-24 och 72 % mellan 25-29 var förvärvsarbetande i Jämtlands län 2010.
Motsvarande siffror för riket var 56 % respektive 69 %. (SCB)
- Sammanlagt 5010 av 8192 personer mellan 20-24 år var förvärvsarbetande under 2010.
Motsvarande antal mellan 16-19 år och mellan 25-29 år var 1402 st respektive 4695 st (SCB).

¹⁰ Normalt klassificeras förvärvsarbetande (ILO:s definition) som en person som arbetar minst en timme per vecka i november. Någon sådan uppgift finns dock inte att tillgå i RAMS. Istället får man utgå från uppgifter om inkomst. SCB har tillgång i Kontrolluppgiftsregistret som innehåller uppgifter om löneinkomst för varje person som varit anställd under året. På kontrolluppgiften (KU) finns uppgift om första och sista månaden för löneutbetalningar. Uppgifter om egna företagare erhålls från SCB:s inkomstregister. Klassificering till förvärvsarbetande sker med hjälp av en modellbaserad metod i vilken Arbetskraftsundersökningarna (AKU) från november används som hjälpinformation. Sambandet mellan enkätsvaret om sysselsättning i AKU och administrativa variabler som lönebelopp, inkomst av aktiv förvärvsverksamhet, transfereringar med anknytning till arbete samt kön och ålder utnyttjas. Modellsättningarna av sysselsatta genomförs för 25 olika grupper. Indelning sker efter ålder, kön, tidsmarkeringar på kontrolluppgiften och ålderspensionärer. Klassificering gruppvis medger och resulterar i olika inkomstgränser vid avgränsningen. För gruppen företagare används inte modellsättning för att bestämma sysselsättningsstatus. Personer med inkomst av aktiv näringsverksamhet räknas alltid som förvärvsarbetande. Barn under 16 år räknas alltid som ej förvärvsarbetande.



Källa: SCB, RAMS

Kommentar: Den sista stapeln visar de som ej jobbar eller studerar.

- Det är mindre andel som studerar i Jämtland i förhållande till riket, det tioprocent enheters skillnad. (SCB)
- Enligt statistik från SCB RAMS var 9% i arbetsmarknadspolitiska åtgärder samt 3 % öppet arbetslösa av de unga 20-24 år. (SCB)
- 1613 unga mellan 18-24 år var inskrivna hos arbetsförmedlingen i september 2012. Av dessa var drygt 600 öppet arbetslösa samt drygt 1000 i program. (Arbetsförmedlingen)
- Totalt handlar det om 20, 5 % av de unga. Motsvarande för riket är 18,5 %.¹¹ (Arbetsförmedlingen)
- Av de inskrivna unga hade 20% en förgymnasial utbildning och 76 % en gymnasial utbildning. 4 % hade eftergymnasial utbildning.¹²
- Nästan en tredjedel av förförsvärbetande 20-24 åringar i Jämtlands län arbetade inom service-, omsorgs- och försäljningsarbeten. Av dessa jobbade över 1000 personer som vård- och omsorgspersonal. (SCB)
- Ca 1800 unga (16-34 år) var företagsamma¹³ i Jämtlands län, vilket är 6,4 % av ungdomarna i länet. Det är en ökning med 0,5 procentenheter. Det är högre än andelen i riket, 5,6 %.¹⁴

¹¹ Bör noteras att en del av ungdomarna som är inskrivna hos AF studerar. Därför blir siffrorna från AF något högre än i RAMS statistiken som är baserad på varifrån huvudsakliga inkomsten kom från. Därmed är de inte helt jämförbara.

¹² Fram taget av Arbetsförmedlingen

¹³ Som företagsam räknas individer som har en f-skattsedel, är delägare i ett aktivt handelsbolag eller är VD eller ordinarie styrelsemedlem i ett aktivt aktiebolag

¹⁴ Företagsamheten 2012, Jämtlands län. Sid. 4. En rapport av Svensk Näringsliv.

- Av de yrken som man kan hitta statistik om jobbar de flesta egen företagande unga i Jämtlands län inom frisöryrket. Byggnads- och anläggningsarbetare samt försäljare och detaljhandel är ytterligare yrkesområden som är vanliga för unga egen företagare. (SCB)
- En rapport av Visma visar på att de populäraste branscherna för nyföretagare under 25 år i Jämtlands län var artistisk verksamhet, skogsförvaltning samt byggande av bostadshus och andra byggnader under första halvåret 2012. Året innan handlade det om sport verksamhet, mark- och grundarbeten samt dataprogrammering. Enligt rapporten var det 72 nyregistrerade enskilda firmor i Jämtlands län under första halvåret 2012, det var lika många som i Västernorrland.¹⁵
- Statistik från SCB visar på att ca. 1000 individer mellan 20-24 i Jämtlands län inte hade någon förvärvsinkomst¹⁶. (SCB)¹⁷
- Skillnaden mellan åldersavgångarna och tillträdande ungdomar uppskattas var 7000 personer i Jämtlands län mellan 2010- 2025.¹⁸
- Etableringsåldern¹⁹ i dagsläget för unga är 27 år.²⁰

http://www.svensktnaringsliv.se/material/rapporter/foretagsamheten-jamtlands-lan-februari-2012_154011.html

¹⁵ Sammanställning gjord av Visma: Nyföretagandet i åldersgruppen upp till 25 år första halvåret 2012 och första halvåret 2011.

<http://www.mynewsdesk.com/se/pressroom/visma/document/view/vismas-rapport-oever-nyfoeretagandet-bland-unga-foersta-halvaaret-2012-21384>

¹⁶ Den sammanräknade förvärvsinkomsten består av de sammanlagda löpande skattepliktiga inkomsterna, vilket avser inkomster från anställning, företagande, pension, sjukpenning och andra skattepliktiga transfereringar. I sammanräknad förvärvsinkomst ingår inte inkomst av kapital.

¹⁷ http://www.scb.se/Pages/SSD/SSD_SelectVariables.aspx?id=340487&rxid=f3805bc3-7954-4c43-82cd-17c6d378c337&px_tableid=ssd_extern%3aSamForvlnk2

¹⁸ Rapporten Jobbpuls, 2011

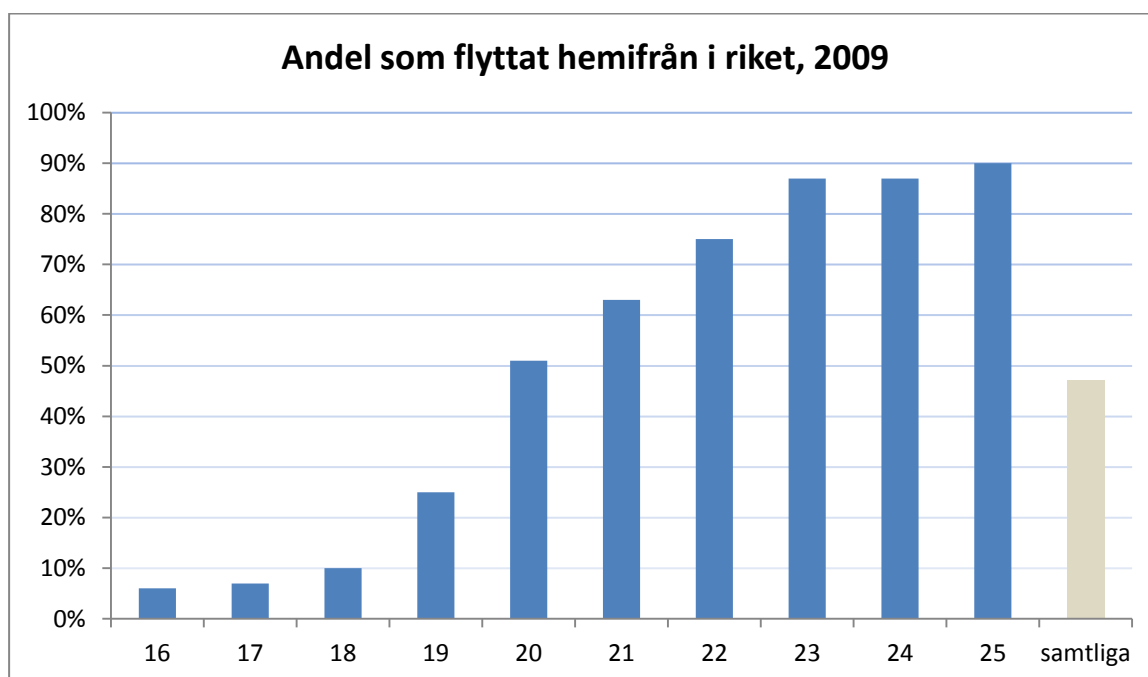
<http://www.mynewsdesk.com/se/pressroom/konkurrenslyftet/document/view/kompetensfoersoerjningsrapporten-15861>

¹⁹ ålder då 75 % av en årskull har en sysselsättning.

²⁰ Ungdomsstyrelsens rapport *Insats med kvalitet*, 2011, sid 4

http://www9.ungdomsstyrelsen.se:8080/order_item/0,2568,,00.html?itemId=ff8080813672f37f013702f9ec450046

BOENDE



Källa: Ungdomsstyrelsens skrifter 2011:14²¹

- Enligt en rapport av Ungdomsstyrelsen börjar ungdomarna i större grad att flytta hemifrån vid 20-23-årsåldern.
- 90 % av deltagarna i en nationell enkät hade flyttat hemifrån då de var 25 år.
- Ungdomar i mindre städer hade i större grad flyttat hemifrån tidigare än de i storstäderna²². (figur 43) Uppskattningsvis har över hälften av de mellan 16-25 i Jämtlands län flyttat hemifrån.
- De allra flesta mellan 18-25 bor oftast i en hyresrätt i 1:a hand, sammanlagt 55 % i städer så som Östersund. 10 % bor i studentbostad och 7 % i hyresrätt i 2:a hand i städer²³.
- Nationellt bor 62 % av de mellan 18-25 ensam. 26 % bor i parboende. De som bor ensamma har en boendearea på 43 kvadrat.(median) Motsvarande för par är 65 kvadrat. Storleken på lägenheten är oftast betydligt mycket mindre än för de mellan 26-30 år²⁴.
- 66 % av de unga (16-29 år, nationellt) i glesbygden är nöjda med sin bostad, i storstad var motsvarande andel 60 %.²⁵

²¹ Fokus11. En analys av ungas bostadssituation. Ungdomsstyrelsens skrifter 2011:14 sid 31
http://www9.ungdomsstyrelsen.se:8080/order_item/0,2568,,00.html?itemId=ff80808133c639d80133fe4269540007

²² Fokus11. En analys av ungas bostadssituation. Ungdomsstyrelsens skrifter 2011:14. Sid 31-32

²³ Fokus11. En analys av ungas bostadssituation. Ungdomsstyrelsens skrifter 2011:14. Sid 38, 42

Kommunerna i Jämtland hör till gruppen svaga, förutom Härjedalen och Strömsund som hör till mycket svaga.

²⁴ Fokus11. En analys av ungas bostadssituation. Ungdomsstyrelsens skrifter 2011:14. Sid 50-51

²⁵ Fokus11 sid 58

- Största anledningen till att unga mellan 20-25 år missnöjd med sitt boende att det inte har råd att flytta hemifrån även om de skulle vilja, i andra fall hittar de helt enkelt inte lediga lägenheter²⁶.
- De under 25 år flyttar i större grad hemifrån ifall de har arbete. Benägenheten att flytta när man studerar är betydligt mycket lägre. Föräldrarnas utbildning eller bakgrund har ingen större betydelse visar rapporten²⁷.
- Barn till arbetare bor i högre grad i på hemorten, barn till tjänstemän däremot flyttar i högre grad till storstäder.²⁸
- Sammanlagt fanns det 19767 hyresrätter i Jämtlands län, det är 60 % av antalet lägenheter i flerbostadshus.²⁹
- Uppskattning är att 10 % av alla lägenheter i riket är ettor. Statistiken visar även på att i kommuner med färre än 75000 invånare är andelen lite högre, 11 %. (SCB)³⁰
- Studieorter så som Göteborg, Lund, Stockholm och Uppsala har en svår bostadsmarknad för de studerande där man inte kan erbjuda studentboende för de flesta under HT 12. Kötiderna är långa, ofta på över ett år. I Östersund kan man enligt rapporten erbjuda bostad ngn gång under HT 12, bostadssituationen bedöms som bra³¹. I Åre har studerande svårigheter att hitta lämpliga lägenheter.³²
- Fem kommuner i Jämtlands län; Berg, Härjedalen, Strömsund, Åre och Östersund, hade brist på lägenheter som unga efterfrågar. De unga med sina sämre ekonomiska förutsättningar konkurrerar om de mindre lägenheterna där konkurrensen är hög.³³
- Sammanlagt 310 personen klassades om hemlösa i Jämtlands län under vecka 18 år 2011.³⁴ En kartläggning visar på att t.ex. 11 % av de i Stockholm är mellan 20-25 år.³⁵ Nationellt är största andelen av de unga hemlösa mellan 18-26 år inneboende eller hade kortsiktiga andrahandskontrakt.³⁶

²⁶ Fokus11. En analys av ungas bostadssituation. Ungdomsstyrelsens skrifter 2011:14. Sid 56

²⁷ Fokus11. En analys av ungas bostadssituation. Ungdomsstyrelsens skrifter 2011:14. Sid 28

²⁸ Fokus11. En analys av ungas bostadssituation. Ungdomsstyrelsens skrifter 2011:14, sid 36

²⁹ Källa: SCB

http://www.scb.se/Pages/PressRelease___335520.aspx

³⁰ [http://www.scb.se/Pages/SSD/SSD_SelectVariables.aspx?id=340487&rxid=7fb1a2f9-6f5d-4e96-a11c-937a2f3f61d8&px_tableid=ssd_extern%3aBhudef1ny&deltabellid=+](http://www.scb.se/Pages/SSD/SSD_SelectVariables.aspx?id=340487&rxid=7fb1a2f9-6f5d-4e96-a11c-937a2f3f61d8&px_tableid=ssd_extern%3aBhudef1ny&deltabellid=)

³¹ SFS Bostadsrapport 2012. <http://sfs.se/publikation/sfs-bostadsrapport-2012>

³² Bostadsmarknaden i Jämtlands län 2012. Rapport gjord av Länsstyreslen Jämtland län. Diarienummer 405-4685-12

³³ Bostadsmarknaden 2012-2013. Med slutsatser från bostadsmarknadsenkäten 2012. Sid.24-25

<http://www.boverket.se/Om-Boverket/Webbokhandel/Publikationer/2012/Bostadsmarknaden-2012-2013/>

³⁴ Rapport av socialstyrelsen: Hemlöshet och utestängning från bostadsmarknaden- omfattning och karaktär. Sid 87.

<http://www.socialstyrelsen.se/publikationer2011/2011-12-8/sidor/default.aspx>

³⁵ <http://www.svt.se/nyheter/sverige/stort-morkertal-bland-unga-hemlosa>

INFLYTANDE

- Valdeltagandet för de unga mellan 18-29 år är lägre i Jämtlands län än i riket, 75 % respektive 81 %. (SCB)
- 2,3 % av ledamöterna i riksdagen är 18-25 år. 4,2 % av de i kommunfullmäktige.³⁷
- Enligt Ungdomsstyrelsens rapport är 39 % av alla unga mellan 20-25 ganska/mycket intresserade av politik. 56% är ganska/mycket intresserade av samhällsfrågor samt 61 % ganska/mycket intresserade av vad som händer i andra länder. Unga till högutbildade föräldrar hade betydligt högre intresse inom de tre områdena än unga med lågutbildade föräldrar.³⁸
- Enligt rapporten uppgav 39 % av de mellan 20-25 sig ha viljan var med och påverka lokala frågor. Största intresset för att inte vilja påverka lokalt angavs brist på intresse.³⁹
- Hälften av de mellan 20-25 år visste inte vem eller vart de skulle vända sig för att kunna påverka något i sin kommun.⁴⁰
- Hela 66 % av tjejer under 25 år upplevde, enligt rapporten, att de inte hade någon inflytande i arbetet, av killarna uppgav 53 %.⁴¹

³⁶ Rapport av socialstyrelsen: Hemlöshet och utestängning från bostadsmarknaden- omfattning och karaktär. Sid 41.

³⁷ Rapport: Ung idag 2011. Sid 134

http://www.ungdomsstyrelsen.se/order_item/0,2568,,00.html?itemId=ff808081300d4e9301309de6d5ab001e

³⁸ Rapport: Ung idag 2011. Sid 147

³⁹ Rapport: Ung idag 2011. Sid 150-151

⁴⁰ Rapport: Ung idag 2011. Sid 155

⁴¹ Rapport: Ung idag 2011. Sid 158

KÄLLOR

Ungdomsstyrelsens Rapport: *Fokus 11. Analys av ungars bostadssituation. Ungdomsstyrelsens skrifter 2011:14*

Ungdomsstyrelsens Rapport: *Ung idag 2011.*

Ungdomsstyrelsens rapport: *Insats med kvalitet, 2011*

Socialstyrelsens rapport: *Hemlöshet och utestängning från bostadsmarknaden- omfattning och karaktär*

Utomnordiska invandrares erfarenheter av introduktion och integration i Norrland. Rapport 2008:04
gjord av Länsstyrelsen Västernorrland

Rapporten: *Befolkning och flyttmönster i Jämtlands län. Mars 2010*

Svensk Näringslivs rapport: *Företagsamheten 2012, Jämtlands län.*

Nyföretagandet i åldersgruppen upp till 25 år första halvåret 2012 och första halvåret 2011.

Sammanställning av Visma om nyföretagande i länen.

Rapporten *Jobbpuls, 2011.* Tagits fram i samarbete mellan Länsstyrelsen Västernorrland,
Länsstyrelsen Jämtlands län, Regionförbundet Jämtlands län, Arbetsförmedlingen.

SFS Bostadsrapport 2012

Boverkets rapport: *Bostadsmarknaden 2012-2013. Med slutsatser från bostadsmarknadsenkäten 2012*

Länsstyrelsen Jämtlands läns rapport: *Bostadsmarknaden i Jämtlands län 2012*

Andra källor

SCB

Regionförbundet Jämtlands län

Arbetsförmedlingen

Jämtlands läns Landsting

Regionfakta.com