

Regional Näringslivsdialog

Måndag 29 januari 2024



Jämtlands län 2050

**”En nytänkande
och hållbar region
att leva, verka och
utvecklas i”**



2024-01-29 Agenda Regional Näringslivsdialog

- Välkommen – Linda Forss, istf. områdeschef Hållbar tillväxt, RJH
- Återrapportering från Fellesmötet/Tröndermötet tidigare i januari – Anna Halvarsson, Fellesrådet
- Näringslivsstatistik – regional och lokal – Emma Persson, regional analytiker RJH
- Laget runt ca 1-2 minuter muntlig information
 - Organisationer – totalt 13 st
 - Kommunerna & kommunförbundet - genom en gemensam representant
 - Länsstyrelsen - näringslivsrelevant
 - Region Jämtland Härjedalen – "Hälsa- och sjukvården" samt "Regional utveckling"
- Tack för idag och välkommen till nästa regional näringslivsdialog 2024-02-26

ÖverKölenSamarbeten för stärkt näringsliv

Sprellende fersk rapport från Fellesstemmen och Trøndelagsmøtet genom Anna Halvarsson, VD Fellesrådet/Naboer

Mer om: [Trøndelagsmøtet](https://trondelagfylke.no)
(trondelagfylke.no)

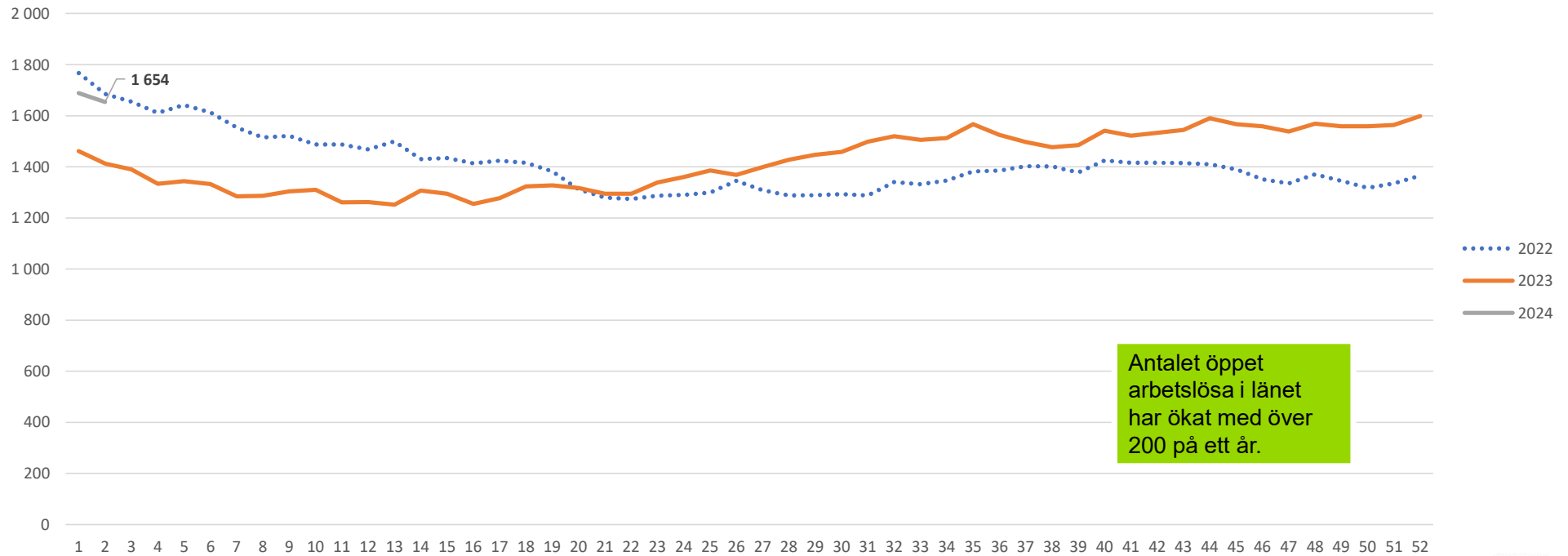


Näringslivsdialog

Arbetsmarknadsläget i Jämtlands län Statistik Januari 2024

Antalet öppet arbetslösa ökar

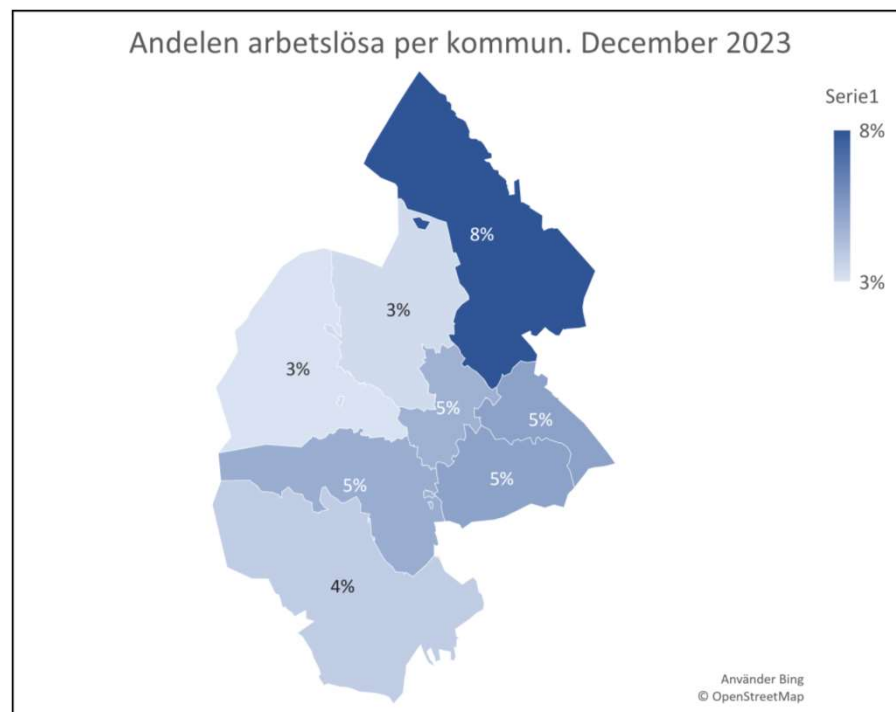
ANTAL ÖPPET ARBETSLÖSA VECKOVIS I JÄMTLANDS LÄN 2022-2024



Antalet öppet arbetslösa i länet har ökat med över 200 på ett år.

Andel inskrivna arbetslösa fördelat på kommun

FÄRRE ANDEL INSKRIVNA I LÄNET JÄMFÖRT MED RIKET.
6.7% INSKRIVNA I RIKET OCH 4.6% I JÄMTLAND, AV ARBETSKRAFTEN



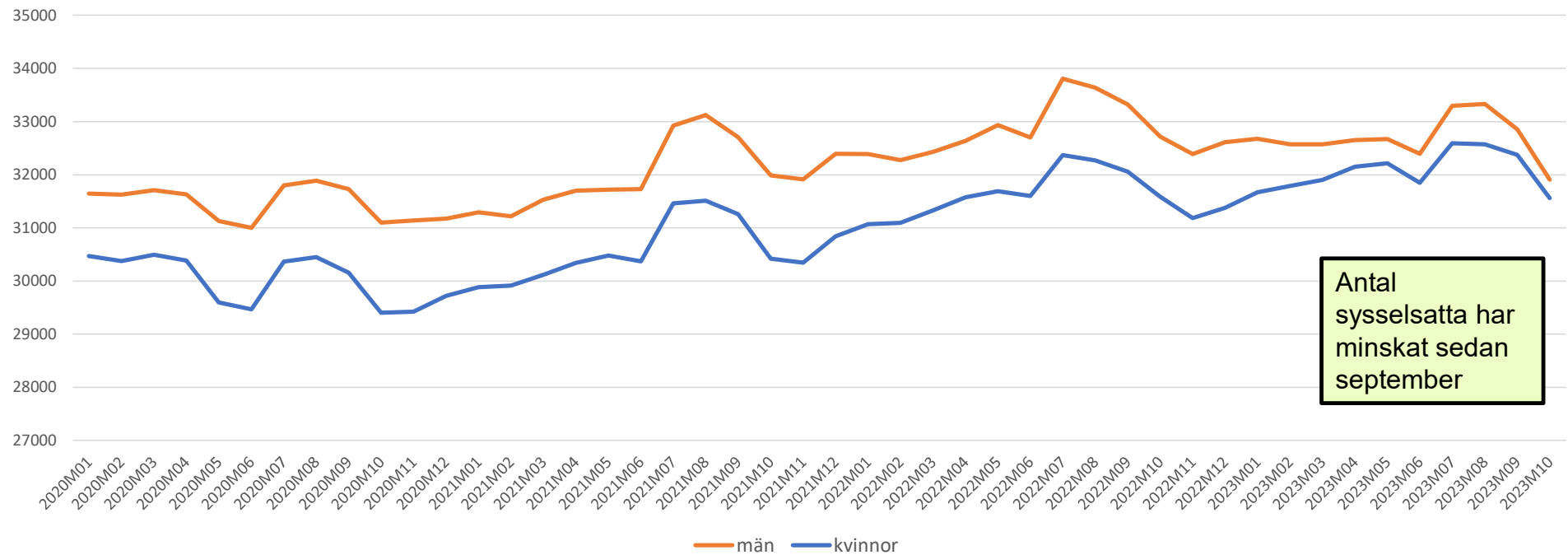
Andelen inskrivna arbetslösa fördelat på kön och kommun

JÄMN FÖRDELNING PÅ RIKSNIVÅ MEN HÖGRE ANDEL ARBETSLÖSA MÄN ÄN KVINNOR I LÄNET

	Inskrivna kvinnor	Inskrivna män
Riket	6,6%	6,8%
Jämtlands län	3,9%	5,3%
Berg	4,0%	5,6%
Bräcke	4,1%	6,2%
Härjedalen	3,5%	4,1%
Krokom	2,8%	3,8%
Ragunda	5,2%	5,3%
Strömsund	5,7%	9,7%
Åre	3,4%	2,7%
Östersund	4,0%	5,4%

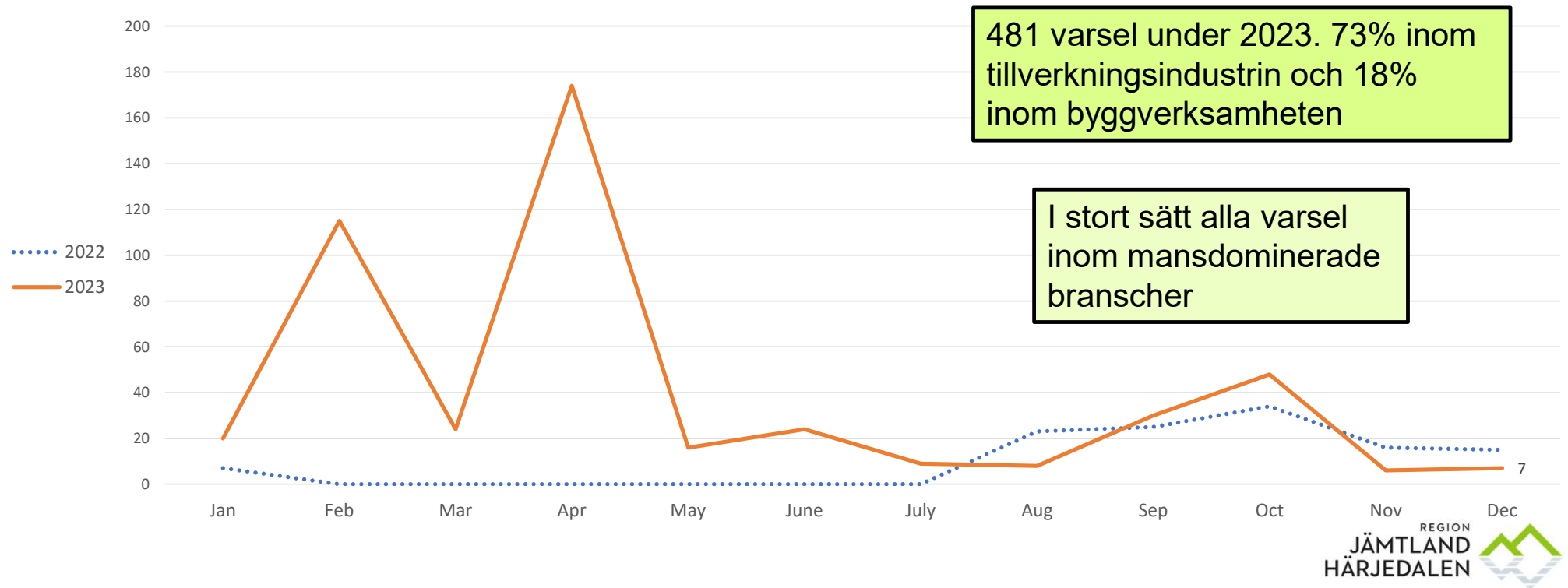
Färre kvinnor inom industrin och privata branscher

Antal sysselsatta Jämtlands län 2020-2023. Fördelat på kön och utifrån att arbetsstället är i länet.



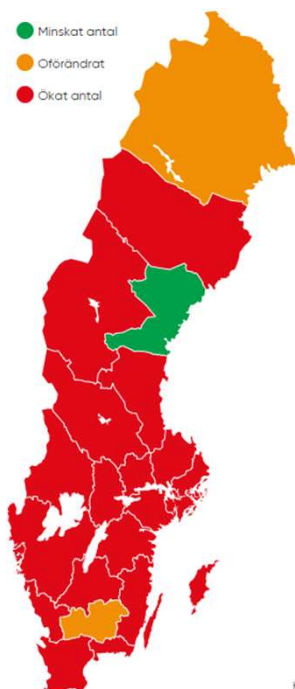
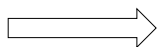
Antal sysselsatta har minskat sedan september

Antal varsel per månad- 2022-2023. Jämtlands län



Konkurser för hela året 2023 ökade med 65% i länet jämfört med föregående år

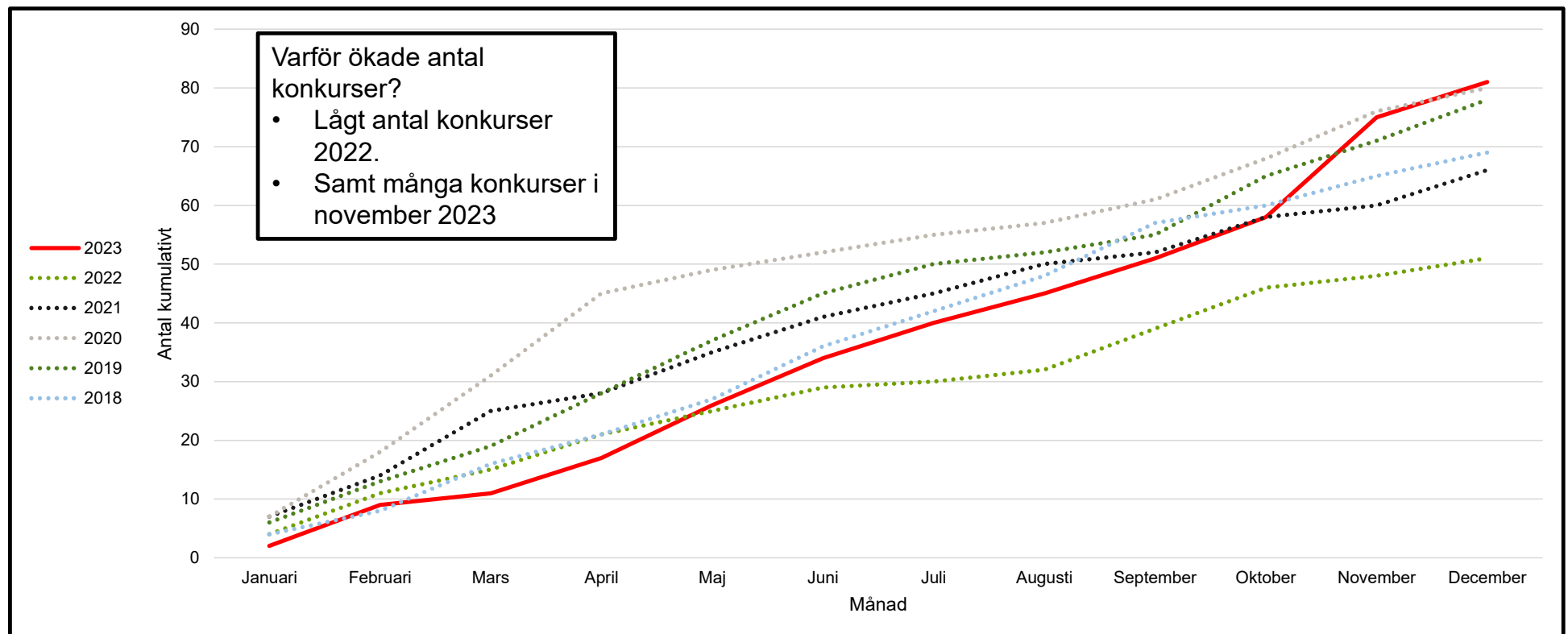
År 2023



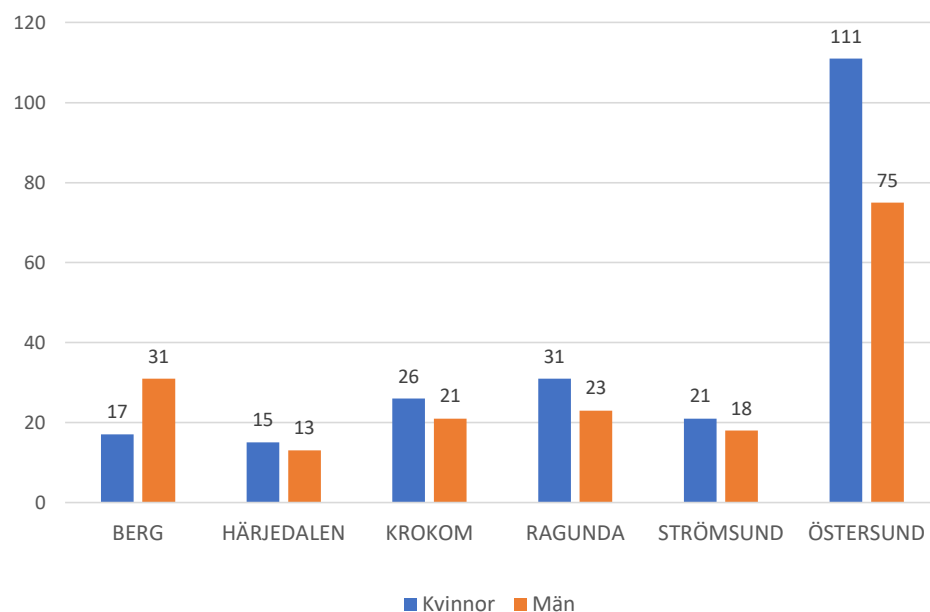
I december minskade antal konkurser i Härjedalen jämfört med föregående år

76 stycken konkurser i länet 2023 varav 7 stycken i december

Antal konkurser i länet, kumulativt. 2018-2023



Antal skyddsbehövande i länet enligt masskyddsdiriktivet.
Till och med sista december 2023.
Fördelat på kommun och kön.



Omkring 38 procent av de skyddsbehövande lämnar länet.

Jämtland högsta andelen som lämnar länet. Varför?

Tack för mig

emma.g.persson@regionjh.se

Vad vill du informera om från din organisation som är relevant för övrig aktörer.
Tex utmaningar och möjligheter, förfrågningar ca 1-2 minuter/organisation

■ Laget runt

➤ Organisationer

- Sveriges Åkeriföretag, Göran Danielsson
 - Samling Näringsliv, Jenny Grip
 - Nyföretagarcentrum, Olle Martinell
 - Svenskt näringsliv, Ola Toftegaard
 - JHT, Teres Gärdin
 - Företagarna, Joakim Sjöstedt
 - MIUN, Ludde Edgren
 - LRF, Gabriella Persson Turdell gnm Annika Häggmark
 - Almi, Martin Hellström
 - Anmält frånvaro denna gång:
 - IUC, Janita Palmqvist
 - Arbetsförmedlingen, Ola Kereby
 - Sametinget – näringsliv, Ingela Nilsson
 - Handelskammaren, Maria Åberg
- Kommunerna och kommunförbundet – Tillväxtcheferna genom Elise Ryder Wikén
 - Länsstyrelsen - Magnus Lindow
 - RJH
 - Hälso- och sjukvården - Anna Fremner
 - Regional utveckling – Juliana Gardahl - Wettersten

Tack för idag

Väl mött igen måndag 26 februari 2024