

EN RAPPORT FRÅN FOU JÄMT

Uppföljning av Bryggan Föräldrastöd

Marie Vackermo

Sammanfattning

Föreliggande studie syftar till att följa upp socialtjänstens insatser avseende Bryggan föräldrastöd. Verksamheten har följts upp tidigare av Ernst & Young (2002). Uppföljningen har genomförts utifrån ett datamaterial bestående av statistik från journalprogrammet Viva, relevanta dokument, intervjuer med socialsekreterare (i detta fall uppdragsgivare till verksamheten) samt skriftliga redogörelser från verksamhetsledare och medarbetare i verksamheten. Resultaten visar att antalet ärenden och insatser ökar stadigt åren 2011-2014. De visar också att Bryggan föräldrastöd röner goda poäng i brukarundersökningar från de senaste två åren (2013-2014), samt att verksamheten fortlöpande arbetar för utveckling genom såväl utbildning/kompetenshöjande insatser som genom utvecklings- och förbättrings-åtgärder. Verksamheten beskrivs som en lärande organisation och de familjer som besvarat självskattningsformulär under 2014 har haft höga förväntningar på det stöd som de kan få i verksamheten. Det förbättringsområde som lyfts fram i uppföljningen gäller främst variationen i uppdragens genomförande samt kommunikationen av detta, snarare än huruvida genomförandet uppfyller målen med respektive ärende. Resultaten redovisas i tabellform, samt i löpande text där så bedöms som mer lämpligt.

Innehållsförteckning

Tabellförteckning	5
Förord.....	6
Syfte och frågeställningar	7
Föräldrastöd - en litteraturgenomgång	8
Uppföljningens genomförande	10
Verksamhetsperspektiv.....	11
Klientperspektiv.....	11
Uppdragsgivarens perspektiv.....	12
Reflektion kring datakällor	13
Etiska aspekter av uppföljningens genomförande.....	13
Tidigare uppföljningar av Bryggan föräldrastöd.....	15
Resultat: Bryggan föräldrastöd i Östersund	16
Verksamhetsperspektiv.....	16
Klientperspektiv.....	22
Uppdragsgivarens perspektiv.....	23
Sammanfattande diskussion och slutsatser	25
Verksamhetsperspektiv.....	25
Klientperspektiv.....	26
Uppdragsgivarens perspektiv.....	26
Slutsatser	26
Referenslista.....	28

Tabellförteckning

Tabell 1. Bryggan föräldrastöd: Kunskap och kvalitetsarbete.....	17
Tabell 2. Bryggan föräldrastöd: Budgeterade kostnader och insatsfrekvens.	18
Tabell 3. Kontakt per åldersgrupp: åtgärd efter beslut.....	19
Tabell 4. Typer av åtgärder - antal årligen 2011-2014	20
Tabell 5. Typer av åtgärder per åldersgrupp - antal årligen 2011-2014.....	21
Tabell 6. Klientperspektiv	22
Tabell 7. Uppdragsgivarens perspektiv	24

Förord

Den statliga utredningen SOU 2008:131 har fastslagit vikten av att följa upp föräldrastödsverksamheter. Socialnämnden i Östersunds kommun har sedan länge haft för avsikt att följa upp Bryggan föräldrastödsverksamhet. År 2014 gav möjlighet till detta.

FoU Jämt har genomfört uppföljningen på uppdrag av socialnämnden i Östersund.

Bakgrund

Bryggan föräldrastöd erbjuder en flora av olika insatser, både evidensbaserade program/metoder och metoder utan evidensbaserade granskningar bakom dem. Verksamheten vänder sig till föräldrar med barn 0-17 år. I huvudsak arbetar Bryggan på uppdrag av socialsekreterare inom Individ- och familjeomsorgen, men stödet kan även ges till föräldrar och barn som själva söker stödet. Målsättningen med Bryggans insatser är att ”bistå föräldrar i att kunna bygga upp/stärka relationen barn och föräldrar emellan, så att barnen har trygga levnadsförhållanden där grundläggande behov tillgodoses” (Måluppfyllelse, 2012).

Syfte och frågeställningar

Syftet med föreliggande uppföljning är att undersöka på vilket sätt Bryggan infriar sin måluppfyllelse. Vägledande för uppföljningen har varit ett antal frågeställningar:

- Hur många har varit aktuella för Bryggans stöd under åren 2011-2014¹?
- Vilken sorts insatser har använts för Bryggans stöd under åren 2011-2014?
- Hur har nöjdheten hos familjerna sett ut genom åren 2011-2014?
- Hur ser nöjdheten hos beställarfunktionen (socialsekreterare) ut i dagsläget?
- På vilket sätt genomförs kontinuerliga uppföljningar och utvärderingar i dagsläget?

¹ Fortlöpande genom rapporten innebär uppgifterna från 2014 en sammanräkning till och med 2014-06-30. För övriga år gäller uppgifterna helårssammanräkning.

Föräldrastöd - en litteraturgenomgång

Föräldrastöd utifrån ett större syfte att förebygga psykisk ohälsa hos barn och unga (Sandin, 2011; SOU 2008:131). I SOU (2008) står att föräldrastöd syftar till att främja en positiv utveckling hos barn, uppfylla ett behov hos många föräldrar samt att det faktiskt ger positiva effekter på samhällsekonomin. Föräldrastödet ser olika ut i olika kommuner och landsting, men intentionen är densamma; att det skall erbjudas föräldrastöd från graviditeten till dess att barnet fyller 18 år (ibid.). I Sverige finns en historia av hur samhället finansierar olika former av stöd till familjer, såsom barnbidrag, skolmåltider osv. Utöver det har samhället också ett ansvar exempelvis när omsorgen om barnet inte fungerar, vilket till stor del kan handla om föräldrastödsinsatser av olika slag (Sandin, 2011).

Barn och unga har det på många sätt bra i dagens Sverige, även om det finns vissa oroande signaler som pekar mot till exempel en ökande psykisk ohälsa (Folkhälsomyndigheten, 2009). Svårast att leva upp till samhällets krav på ett kompetent föräldraskap har oftast ensamma föräldrar samt föräldrar som är nyblivna svenskar (Bergnéhr, 2010). Det finns många föreställningar och samhälleliga normer om hur föräldraskapet skall vara – exempelvis gällande engagemang - vilket skapar krav på föräldrar, detta medverkar till att många blir osäkra, oavsett hur engagerade de är i sina barns uppväxt (Forsberg, 2010; Hulbert, 2003) och som medför att ovan nämnda grupper inte alltid passar in i de mallar som skapats. Föräldrastödsverksamheter spelar en stor roll härvidlag (Bergnéhr, 2010). Synen på föräldraskap har förändrats och förändras över tid, till exempel genom jämställdhetsreformer/förändringar, utifrån hur skolans och förskolans uppdrag förändrats eller demografiska förändringar i samhället. Samhällsförändringar, oavsett om det handlar om politiska reformer eller mänskliga föreställningar medför att välfärds-systemets olika delar också förändras. Så även synen på och utförandet av föräldrastödet (Sandin, 2011).

En ny jämförande studie visar att föräldrastöd kan minska barns och ungdomars beteendeproblem. Dessutom kan stödet stärka föräldraskapet för de

föräldrar som har mer omfattande problem och de facto bidra till att föräldrarna känner en ny glädje i sitt föräldraskap. Studien har bland annat **granskat** Komet och gjort en effektutvärdering av insatser för familjer med barn i åldrarna 3-12 år. Jämförelsen visade också att Komet är en av de mest kostnadseffektiva insatserna i jämförelsen (Socialstyrelsen 2015).

Uppföljningens genomförande

Utifrån diskussioner med chef för verksamheten Bryggan, beslutades om ett genomförande med fokus på dokument- och statistikgranskning i syfte att skapa en så kartläggande beskrivning som möjligt av ett ”nuläge”. Nuläget kan först och främst förevisa hur verksamheten ser ut, upplevs och genomförs och därefter användas för att skapa en modell för kontinuerlig – årlig uppföljning av verksamheten. I ett senare skede av uppföljningen lades intervjuer med två socialsekreterare (uppdragsgivaren) till, med syftet att ytterligare undersöka på vilket sätt Bryggan uppfyller sitt uppdrag.

Uppföljningen har genomförts ur tre perspektiv som ligger till grund för rapportens disposition, vad gäller såväl tillvägagångssätt som resultat-sammanställning och diskussion. Dessa tre perspektiv är och innehåller data från:

Verksamhetsperspektiv:

- statistik ur verksamhetens journalprogram Viva från år 2011-2014². Statistiken har sammanställts och förtydliganden har gjorts där otydligheter fanns, av verksamhetschefen för Bryggan.
- Revision över Bryggan föräldrastöd (Ernst & Young, 2002).
- Måluppfyllelse 2012.
- Skrivelse (2012-02-3): Angående behov av ett långsiktigt praktiskt föräldrastöd.
- Bakgrundsmaterial från Östersunds kommuns insida.
- Skriftliga redogörelser från verksamhetsledare och medarbetare vid Bryggan föräldrastöd.

Klientperspektiv:

- Självskattningsformulär 2014
- Brukarundersökningar från verksamheten 2011-2014.

Uppdragsgivarens perspektiv:

- Intervjuer med två socialsekreterare vid socialtjänsten, Östersunds kommun.
- (Skrivelse (2012-02-3): Angående behov av ett långsiktigt praktiskt föräldrastöd)

Verksamhetsperspektiv

Det statistiska underlaget från journalprogrammet har sammanställts och redovisas genom ett deskriptivt förfarande (jmf. Bryman, 2004) i tabeller för att kunna göra årsvisa jämförelser och skapa ett överskådligt resultatmaterial. I journalprogrammet kodas olika poster i samband med journalskrivning. Journalföring påbörjades vid Bryggans verksamhet 2011, inför vilket det gavs en kort utbildning till medarbetarna. Två personer i personalgruppen är Viva-instruktörer och dessa har även tillsammans med verksamhetschefen sökt förtydliga kodningsförfarandet under våren 2014. Detta gjordes med målet att skapa en entydig kodning som är lätthanterlig både vid journalföring och vid statistikbearbetning. Kodning har behandlats kontinuerligt i personalen sedan journalföringen påbörjades och medarbetarna har givits möjlighet både att gemensamt arbeta fram koder, men också att testa och utveckla fastställda koder.

Främst det statistiska underlaget från Viva har bearbetats i kalkylprogrammet Excel och utifrån detta har tabeller skapats i syfte att åskådliggöra hur olika aktiviteter och insatser använts i Bryggans föräldrastöd.

Måluppfyllelseanalysen – en skrivelse från 2012-02-03 samt bakgrunds-material har främst använts för att formulera bakgrund och ge en bild av Bryggans verksamhet. Utifrån det material som tillhandahållits samt den tidsram som uppföljningen givits, är det här möjligt att ge en deskriptiv bild av hur Bryggan föräldrastöd fungerar, vilka insatser som ges/aktiviteter som görs, samt en bild av hur brukarundersökning 2013-2014 fallit ut.

Klientperspektiv

Brukarundersökningen som använts i föreliggande uppföljning har genomförts av Socialförvaltningen. Index har räknats ut för hela brukarundersökningen. Index uträknat med 100 som högsta poäng. Gränsen för

nöjd går vid 55 och gränsen för mycket nöjd går vid 75. Ur brukarundersökningen har dels index för familjer hos Bryggan dels för Socialförvaltningen totalt plockats ut, i syfte att skapa ett jämförbart material. Resultaten redovisas i tabellform.

Under hösten 2014 påbörjas ett arbete med självskattningsformulär där föräldrarna kan uppge hur de upplever förändring/förbättring i och med stödet från Bryggan föräldrastöd. Detta underlag har använts i uppföljningen såtillvida att två frågor kunnat plockas ut: Vilka förväntningar har du på det stöd som erbjuds av Bryggan? Samt: Är du nöjd med stödet du fått av Bryggan? Den senare dock med begränsat resultatvärde, utifrån att det endast är två formulär som har denna fråga besvarad. Formulären var 22 st. till antalet. 20 av dessa hade besvarats innan insatsen från Bryggan, ett formulär efter insatsen och ett formulär hade besvarat både före- och efter insats. Utöver de frågor som använts i rådande uppföljning fanns ytterligare ett antal frågor som fokuserade på hur föräldrarna uppfattade sitt föräldraskap. Dessa frågor kan i framtiden användas för att analysera huruvida synen på det egna föräldraskapet förändras. Utifrån att det var väldigt få ”Efter-behandling-formulär”, fanns emellertid inte underlag att analysera upplevelsen av denna aspekt i föreliggande uppföljning.

Uppdragsgivarens perspektiv

Två intervjuer har genomförts med två socialsekreterare från den funktion som beställer insatser från Bryggan föräldrastöd. Den intervjumetod som användes var samtalsintervju, där informanterna är delaktiga i att forma samtalet (jmf. Patel & Davidson, 2011). En tematisk intervjuguide med ett antal vägledande frågor skapades dock att användas av intervjuaren i syfte att fånga in alla de teman och frågor som kunde vara intressanta i jämförelse och komplement till övrigt insamlat datamaterial. Intervjuerna hölls i ett samtalsrum i Socialförvaltningens lokaler och tog ca 45-50 minuter vardera. De intervjuade socialsekreterarna har båda arbetat relativt länge vid socialtjänsten och kunde dels redogöra för dagsläget, dels för historik kring socialtjänstens samarbete med och uppdrag till Bryggan. Intervjuerna transkriberades och sedan gjordes valet att redovisa dem i en sammanfattande text utifrån att citat skulle kunna spolia konfidentialitet i intervjuerna.

Reflektion kring datakällor

Genom statistikprogrammet Viva finns en stor källa statistiska data som inhämtats. Emellertid finns vissa kunskapsluckor här, som försvårar uppföljningen något. Det finns i dagsläget inga möjligheter att få fram statistik kring långvarigt stöd, det vill säga snitt-tid på insatser och ärendelängd samt avvikelser från sådana eller intensitet, alltså hur ofta och intensivt olika familjer arbetas med. I skrivande stund är moduler för denna typ av statistisk kodning under planering.

Brukarundersökningen som genomförts i hela socialtjänstens individ- och familjeomsorg har gjorts två år i rad. Det här ger en fingervisning om hur läget är. Emellertid ger det ingen fingervisning om vartåt läget är på väg, eftersom det inte går att se förändring över tid. Självskattningsformulären har inte använts i sin helhet. Detta utifrån att formulären endast använts under ett kort tag och att det inte går att följa en förändring i och med för få ”avslutningsformulär”. Däremot kan självskattningsformulären i fortsättningen bli användbara för att se förändring i familjernas inställning till och upplevelse av Bryggan föräldrastöd. Med ytterligare och mer djupa analyser kan självskattningsformulären också användas för att se och förstå skillnader i föräldrarnas upplevelse av sitt föräldraskap.

Intervjuerna med socialsekreterare är få. Detta har sina orsaker dels i att valet av denna metod kom in i slutet av uppföljningsarbetet och dels utifrån att när intervjuerna skulle genomföras, var det svårt att finna tillfällen för genomförandet. När intervjuerna var färdiga och nedskrivna fattades emellertid beslutet att de gav ett tillräckligt underlag för uppföljningen.

Värt att poängtera här, är att det inte är möjligt att genomföra en effektutvärdering av Bryggan. Däremot går det att göra en uppföljning av Bryggan föräldrastöd, det vill säga följa på vilket sätt Bryggan utvecklats över tid samt hur förväntningar och upplevelser av Bryggans verksamhet ser ut.

Etiska aspekter av uppföljningens genomförande

Statistiken som använts kan inte alls härledas till vilka enskilda personer det handlar om eller när i tid de besökt Bryggan, vilket ger vid handen att få, om ens någon person, kan komma till skada av de använda siffrorna. Även

brukarundersökningen är väldigt generell och ger en mer allmängiltig bild av Bryggan. Däremot är både självskattningsformulären och intervjuerna med socialsekreterare mer utelämnande. Självskattningsformulären har i denna uppföljning endast använt frågan om förväntningar på Bryggan samt huruvida man varit nöjd med stödet från Bryggan, varför resultaten från formuläret kan ses som allmängiltigt och inte alls utpekande. Vad gäller intervjuerna med socialsekreterare är materialet mer känsligt. I och med att så få personer intervjuats och det de facto handlar om samarbetsformer, har ett angreppssätt valts där intervjuerna endast återges i en komprimerad och sammanfattande text. Detta för att dels undvika citat som kan vara avslöjande, men även utifrån att det skrivna budskapet i citat kan misstolkas (jfr Kvale, 1997; Forsman, 2007).

Tidigare uppföljningar av Bryggan föräldrastöd

Få uppföljningar av Bryggan har genomförts av utomstående part. Det är föreliggande uppföljning samt en revision som genomförts av Ernst & Young (2002).

Åthävor för mer intern uppföljning görs kontinuerligt. 2010 togs ett material för så kallade samforskningssamtal fram. I dessa fick målgruppen besvara ett antal frågor om de insatser de mottagit. Detta görs emellertid inte längre och under 2014 påbörjades arbetet med ovan beskrivna självskattningsformulär. 2012 gjordes en måluppfyllelseanalys av verksamhetschef (beskriven ovan) och det görs i dagsläget kodade journalanteckningar i syftet att på ett lätt sätt kunna följa upp verksamheten

Resultat: Bryggan föräldrastöd i Östersund

Bryggan föräldrastöd arbetar med insatser i familjer med barn 0-17 år. I grund och botten syftar Bryggans arbete till att ge barnet goda uppväxtvillkor och trygghet. Detta görs genom att arbeta för att stärka/förbättra relationen mellan barn och förälder samt att arbeta med samspelet dem emellan och hjälpa föräldrar att finna användbara strategier vid barns/ungdomars frigörelseprocesser. Verksamheten arbetar för att försöka involvera eventuellt nätverk.

När socialsekreterare öppnar utredning och sedan föreslår insats föräldrastöd, skickas en beställning till Bryggan föräldrastöd. Insatsen börjar med ett uppstartsmöte/planeringsmöte där uppdraget presenteras. Med på mötet är familjen, oftast barnen, socialsekreterare och behandlare. En preliminär genomförandeplan har upprättats av socialsekreterare tillsammans med familjen. På mötet beslutas om hur arbetet skall genomföras och därefter upprättas en slutgiltig genomförandeplan som sedan följs upp/revideras.

Resultaten redovisas i tabeller där så är lämpligt, samt i textform där så är lämpligt. De intervjuer som gjorts redovisas i löpande text, med en sammanfattande ansats i syfte att undvika att citat kopplas samman med intervjupersonerna.

Verksamhetsperspektiv

Personalgruppen på Bryggan föräldrastöd består av 10 årstjänster och är en heterogen grupp såtillvida att den består av ett flertal olika professioner, såsom: socionomer, pedagoger (förskollärare och specialpedagog), beteendevetare samt en person med lång erfarenhet inom förvaltningens arbete med ungdomar och fältarbete. Enheten har budgeterat 11000kr/ person för handledning/utbildning. Det finns uttryck hos medarbetarna kring behov av ytterligare fördjupande terapeutisk fortbildning för att möta ett ökat behov

hos klient- och brukargruppen. Detta kan emellertid inte inrymmas inom denna budget. Det finns i dagsläget ingen kompetens-utvecklingsplan vid enheten. Under 2013 fick enheten en fördjupad utbildning i nätverksarbete och under våren 2014 har man utbildats i vägledande samspel: ICDP³.

Tabell 1. Bryggan föräldrastöd: Kunskap och kvalitetsarbete

Kunskap/Kvalitet:	2011	2012	2013	2014
-genomförda utbildningar	i.u.	i.u.	Vägledande samspel (ICDP ⁴)	Nätverks-arbete
-genomförda kvalitetsarbeten	Kontinuerlig handledning	Kontinuerlig handledning Kontinuerligt arbete med statistikdatabas	Kontinuerlig handledning Kontinuerlig kvalitetssäkring Genomförandeplan Kontinuerligt arbete med statistikdatabas	Kontinuerlig Handledning Kontinuerlig kvalitetssäkring Genomförandeplan Kontinuerligt arbete med statistikdatabas

Vad gäller utvecklingsarbeten har arbetsgruppen under de senaste två åren utvecklat arbetet gällande dokumentationen, det vill säga genomförandeplaner, uppföljningar och utvärderingar. I högre grad än tidigare arbetar Bryggan föräldrastöd med familjen som delaktig i hur varje uppdrag skall utföras. Dessutom har Komet-grupper för barn- och tonåringar utvecklats genom att lyfta in delar av dem i det övriga familjebehandlingsarbetet. Arbetssättet på Bryggan föräldrastöd beskrivs som ”ett lärandeklimat”.

I den kontinuerliga handledningen har medarbetarna bland annat gemensamt tagit fram en modell för kvalitetssäkring. Denna modell innebär möten i helgrupp varannan vecka. Vid dessa möten intervjuar en person familjebehandlarna med ett antal frågor om några utvalda familjer per tillfälle. Det kan exempelvis handla om var i genomförandeplanen ärendet befinner sig, barnperspektivet osv.

³ ICDP – vägledande samspel är ett manualbaserat program som betonar betydelsen av nära och tillitsfulla relationer. Konceptet fokuserar på positivt samspel och syftar till att vidga lyhördhet och empati.

⁴ Vägledande samspel ICDP är ett hälsofrämjande program som betonar betydelsen av nära och tillitsfulla relationer och avser att vidga lyhördhet och empati i tanke och handling. Programmet anpassas till den grupp som vägleds eller utbildas så att deltagarnas egen praktik och erfarenhet tas tillvara.

Tabell 2. Bryggan föräldrastöd: Budgeterade kostnader och insatsfrekvens.

	2011	2012	2013	2014
Budget⁵:	6059000	5738000	5882000	6211000
Ärenden/Insatser:				
-antal ärenden	44	61	47	26
-antal insatser	327	493	649	554
-tid för insats (veckor, snitt-längst- kortast)	i.u.	i.u.	i.u.	i.u.
-mest använda insatser (högst frekvens överst osv.)	Samtal förändrings- arbete Barnsamtal Bryggans föräldra- kurs Nätverksm öte/ Marte Meo	Samtal förändrings- arbete Barnsamtal Bryggans föräldrakurs Resursmöte	Samtal förändrings-arbete Barnsamtal Bryggans föräldrakurs Resursmöte	Samtal föränd- rings-arbete Barnsamtal Resursmöte Umgängesstöd

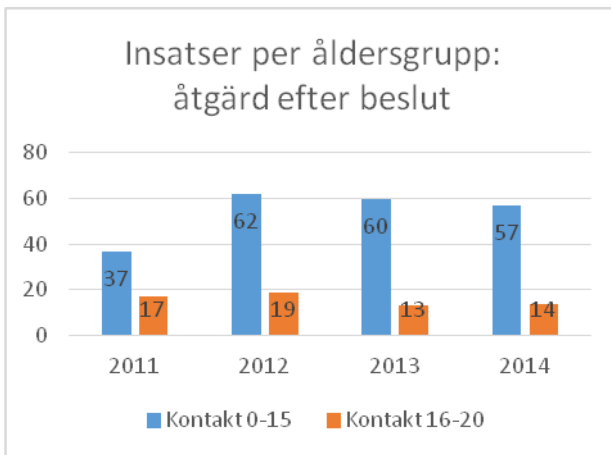
Trots att 2014 års siffror över insatser inte ännu är sammanräknade för totala året, ser vi att de redan överstiger år 2012 och snabbt närmar sig 2013 års siffror. Detta kan kopplas samman med att antalet beslutade insatser ökar stadigt årligen.

Vi ser till exempel att antalet ärenden de facto minskat, samtidigt som insatserna i varje ärende (för varje barn/familj) ökat stadigt. Det här torde understryka det som såväl verksamhetschef som ”Skrivelse (2012-02-3): Angående behov av ett långsiktigt praktiskt föräldrastöd” pekar på – att ett flertal enskilda ärenden faktiskt har ökat i tyngd. Emellertid går det idag inte att utläsa i statistik hur långvariga ärenden är, vilket är en viktig parameter att följa upp. Dock finns muntlig uppgift på att ärendena i dag löper på ca ett år, mot tidigare ca 6 månader. Vi ser också att det är relativt stadigvarande insatser som används mest frekvent inom Bryggan föräldrastöds verksamhet.

⁵ Budgetposten visar endast budgeterade medel årligen. Även om budgeten ökat mellan 2011 och 2014, har den under åren inte gått minus. Det ökade anslaget har snarare gällt ett identifierat behov inför kommande år.

Verksamheten har själva inom ramen för handledningsförfarandet arbetat fram en modell för att genomföra kvalitetssäkring. Modellen innebär att varje uppdrag tas upp efter ca 3-4 månader vid behandlingskonferens. Detta skall alltid ske, även i de fall som upplevs som problemfria. Modellen tar hänsyn till både måluppfyllelse och kompetens/personella faktorer, familjens delaktighet, vilka verktyg/arbetssätt som används etc. Genomförandet skall ske i form av reflektion snarare än en redovisning av det antal punkter som skall arbetas igenom. Ärendena kan även tas med till handledning om tiden vid behandlingskonferensen blir för knapp.

Tabell 3. Kontakt per åldersgrupp: åtgärd efter beslut

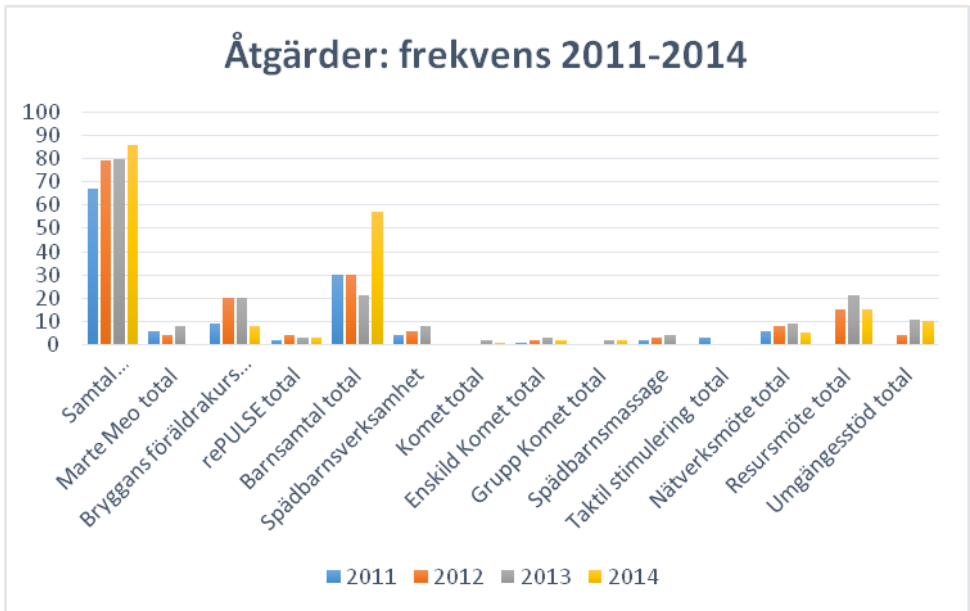


Det är tydligt att det är främst barn 0-15 år som är föremål för Bryggan föräldrastöds verksamhet och antalet yngre barn tycks öka i verksamheten. Vad detta beror på är svårt att svara på utifrån föreliggande underlag och kräver en egen genomlysning vid behov.

Från andra kommuner såldes tjänster till andra kommuner under 2012.

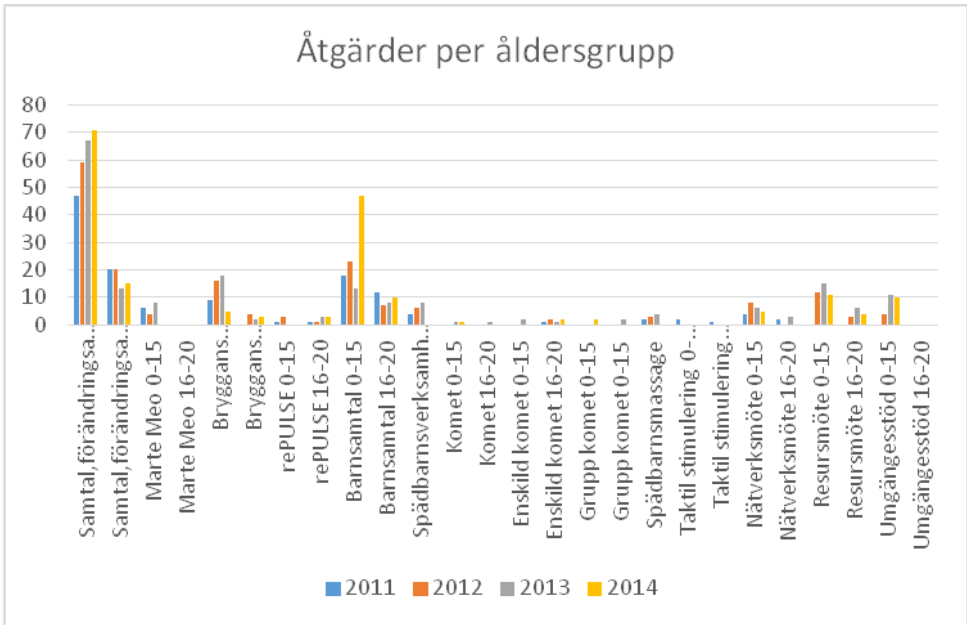
Ett flertal enskilda ärenden har dessutom ökat i ”tyngd”. Emellertid går det idag inte att utläsa i statistik hur långvariga ärenden är (det är beställt sådana ”moduler” som skall skapas i Viva). Det finns dock såväl skriftliga som muntliga uppgift på att ärendena i dag löper på ca ett år, mot tidigare ca 6 månader och att de ökat i tyngd och svårighetsgrad.

Tabell 4. Typer av åtgärder - antal årligen 2011-2014



De åtgärder som används mest frekvent: samtal förändringsarbete, Bryggans föräldrakurs, barnsamtal, resursmöte (umgängesstöd). Bryggans föräldrakurs använder olika verktyg för familjerna. Det finns även en föräldrakurs i grupp, vilken använder sig av metoden ”Vägledande samspel (ICDP), där man på Bryggan har steg 1 i utbildningen av metoden. Emellertid går det inte att urskilja i vilken mån den ena eller andra utbildningen används. I barnsamtalen används ett flertal instrument/metoder, såsom tillgång till dockor, känslkort, egenskapskort och så kallade nallekort (för att visa på och tydliggöra känslor). Familjebehandlarna använder sig även av veckoscheman vid behov, i syfte att skapa stöd för rutiner och struktur i familjer. Komet-grupperna har utvecklats för barn och tonåringar genom att använda delar och verkningsfulla metoder från dessa i det övriga familjebehandlingsarbetet.

Tabell 5. Typer av åtgärder per åldersgrupp - antal årligen 2011-2014



Samtal förändringsarbete mest små barn, men även äldre. Bryggans föräldrakurs små barn, Barnsamtal mest yngre, Resursmöte mest yngre (umgängesstöd yngre). Resursmöten används kontinuerligt och relativt ofta. Dessa innebär att alla som är inblandade kring barnet/familjen träffas och gör en samlad planering och diskussion kring uppdraget.

Verksamheten har själva inom ramen för behandlingskonferensen arbetat fram en modell för att genomföra kvalitetssäkring. Ärendena kan även tas med till handledning om tiden vid behandlingskonferensen blir för knapp. Vad gäller utvecklingsarbeten har arbetsgruppen under de senaste två åren utvecklat arbetet gällande dokumentationen, det vill säga genomförandeplaner, uppföljningar och utvärderingar. I högre grad än tidigare arbetar Bryggan föräldrastöd med familjen som delaktig i hur varje uppdrag skall utföras. Dessutom har Komet-grupper för barn- och tonåringar utvecklats genom att lyfta in delar av dem i det övriga familjebehandlingsarbetet.

Klientperspektiv

Det är tydligt att det är främst barn 0-15 år som är föremål för Bryggan föräldrastöds verksamhet och antalet yngre barn tycks öka i verksamheten. Vad detta beror på är svårt att svara på utifrån föreliggande underlag och kräver en egen genomlysning vid behov. Individ- och familjeomsorgens årliga brukarredovisning (som redovisats per enhet sedan 2013) har höga siffror för nöjdhet både vad gäller bemötande av socialarbetaren, kontakt med socialarbetaren och huruvida man tycker att socialarbetaren uttrycker sig tydligt eller inte.

Det finns i dagsläget ett framtaget självskattningsformulär som syftar till att undersöka just nämnda variabler. Däremot har det inte använts i så stor skala att det är helt uppföljningsbart ännu och diskussioner förs kring hur formulären skall användas i framtiden.

Tabell 6. Klientperspektiv

Kundnöjdhet:	2011	2012	2013	2014
<u>Brukarundersökning</u>				
: jag blir bra bemött av de socialarbetare som jag kommer i kontakt med.	i.u.	i.u.	88	87
: socialarbetaren är lätt att prata med.	i.u.	i.u.	87	82
: socialarbetaren uttrycker sig enkelt och tydligt.	i.u.	i.u.	82	84(87)
<u>Självskattningsformulär**</u>				
: förväntningar på Bryggan	i.u.	i.u.	i.u.	4.33
: upplevelse av stödet från bryggan	i.u.	i.u.	i.u.	i.u. (5)**

*Index uträknat med 100 som högsta siffra. Gränsen för nöjd går vid 55 och gränsen för mycket nöjd går vid 75.

**självskattningen har angetts i skala 1-6, där 1 är minst positivt och 6 är mest positivt.

***underlaget till denna siffra bygger på ett ytterst litet material och kan därför inte räknas som en tillförlitlig siffra.

Vi ser att individ- och familjeomsorgens årliga brukarredovisning (som redovisats per enhet sedan 2013) har höga siffror för nöjdhet både vad gäller bemötande av socialarbetaren, kontakt med socialarbetaren och huruvida man tycker att socialarbetaren uttrycker sig tydligt eller inte. Siffrorna är något lägre än individ- och familjeomsorgen totalt, men fortfarande höga och på intet sätt alarmerande. Däremot finns ett värde i att kontinuerligt arbeta med dessa olika frågor. Emellertid är det också viktigt att se att siffrorna visar på en nöjdhet med bemötande och relationen till socialarbetare som arbetar vid Bryggan. De visar däremot inte på vare sig upplevd eller faktisk effekt av Bryggans insatser. Det finns i dagsläget ett framtaget självskattningsformulär som syftar till att undersöka just nämnda variabler. Däremot har det inte använts i så stor skala att det är uppföljningsbart ännu.

Uppdragsgivarens perspektiv

Huvudsakligen arbetar Bryggan föräldrastöd på uppdrag från socialsekreterare vid Individ- och familjeomsorgen. Det finns även möjlighet för familjer att själva ansöka om stöd. Den grupp föräldrar som kommer till Bryggan föräldrastöd består av ett stort antal föräldrar med egna svårigheter av mer långvarig karaktär. Detta kan handla om neuropsykiatriska och psykiska funktionsnedsättningar, eller psykisk ohälsa, vilket kan vara osynliga funktionsnedsättningar, men som på många sätt medför svårigheter och/eller begränsningar i föräldraförmågan. I denna grupp har inte alla diagnostiserats. Utöver detta finns också en växande grupp föräldrar med utländsk härkomst där tolkstöd ofta behövs samt där stöd och hjälp i viss mån måste anpassas så att det kan tas emot av också dessa grupper. Detta har emellertid inte utvecklats till fullo ännu.

Bryggan föräldrastöd har själva inte genomfört någon utvärdering i förhållande till sina uppdragsgivare (socialsekreterare).

I intervjuer inför föreliggande uppföljning framkommer att uppdragsgivaren ser stödet från Bryggan föräldrastöd som till största delen väl genomfört. Det poängteras emellertid att stödet i viss mån varierar med genomförande familjebehandlare. Något som lyfts som särskilt viktigt härvidlag är de initiala mötena med familjer, samt uppföljningsträffar, vilka ibland kan uppfattas

som otydliga, då enskilda familjebehandlare inte alltid kan beskriva hur uppdraget genomförts.

I intervjuerna framkommer vidare att Bryggan upplevs som en flexibel verksamhet att arbeta med.

Tabell 7. Uppdragsgivarens perspektiv

Uppdragsgivare:	2011	2012	2013	2014
Utifrån utsago enligt intervjuer med socialsekreterare inom barn/familj.	i.u.	i.u.	i.u.	I de flesta fall fullföljs uppdraget med nöjdhet från uppdragsgivare . Personbundet och varierande kvalitet vid genomförande av uppdrag.

Sammanfattande diskussion och slutsatser

Syftet med föreliggande uppföljning är att undersöka på vilket sätt Bryggan infriar sin måluppfyllelse. Med uppföljningen genomförd kan konstateras att Bryggan infriar sin måluppfyllelse i de delar som kan följas upp.

Verksamhetsperspektiv

Resultaten anger att antalet familjer som behövt stöd ökat under åren 2011-2014. Detta trots att siffrorna för 2014 endast angetts till och med 2014-06-30. Detsamma gäller följaktligen för verksamhetens finansiering.

Det torde kunna förväntas att resultattabellerna skulle visa på en högre användning av de metoder som Bryggan föräldrastöd fått utbildning i – det vill säga Komet och ICDP. En reflektion av detta är att användningen skulle kunna synliggöras tydligare genom statistikprogrammet Viva. Komet, exempelvis, används i andra metoder, vilket innebär att statistiken inte explicit visar att Komet använts. Ytterligare en reflektion till detta, är att Komet-grupp tycks redovisas som ett tillfälle trots att insatsen kan bestå av fler tillfällen (ca 10 st), samtidigt som samtal förändringsarbete redovisas per tillfälle som det sker.

Verksamhetsuppföljning av Bryggans föräldraverksamhet har genomförts med långa mellanrum, så långt som 12 år mellan de olika tillfällena. Detta medför att uppföljningsmaterialet blir svårhanterligt och väldigt stort. Däremellan har en måluppfyllelseanalys genomförts. Det finns enklare, mer kontinuerliga uppföljningar att göra. Dessa skulle på ett bra sätt kunna sammanställas med mer täta mellanrum i större uppföljningar som kan fördjupas med hjälp av intervjuer.

Klientperspektiv

Det framgår tydligt att de familjer som tar del av insatser från Bryggan föräldrastöd till största delen är nöjda med det stöd de mottagit, det vill säga med dels det bemötande som ges, men även med den information som tillhandahålls samt på vilket sätt man förstår Bryggans information och bemötande. Här finns ännu inte ett mer fördjupat underlag att ta del av, varför resultaten ännu endast kan ge fingervisning om läget härvidlag.

Det finns uppgifter om att antalet familjer med behov av längre stöd ökar. Emellertid är det svårt att säga hur lång tid detta innebär eller hur många familjer detta handlar om.

Uppdragsgivarens perspektiv

Uppdragsgivaren, det vill säga socialsekreterarna, har genom intervjuer visat en bild av Bryggan föräldrastöd som är företrädesvis positivt. Bryggan föräldrastöd uppfyller sitt syfte och genomför de uppdrag som åläggs verksamheten. Emellertid framkommer också att uppdragen har en viss variation i utförandet utifrån utförande behandlare.

Slutsatser

Bryggan föräldrastödsverksamhet är en viktig och väl genomförd verksamhet med ett ökande antal familjer i behov av stöd samt ett ökande antal insatser. Det tycks också som att flera familjer har behov av stöd under längre tid nu än tidigare. Följaktligen ökar också kostnaderna för verksamheten. Verksamheten beskrivs som en lärande organisation och de familjer som besvarat själv-skattningsformulär vid under 2014 har haft höga förväntningar på det stöd som de kan få i verksamheten. Det förbättringsområde som lyfts fram i uppföljningen gäller snarare variationen i uppdragens genomförande samt kommunikationen av detta, än huruvida genomförandet uppfyller målen med respektive ärende. Variationen tycks vara personberoende – såsom sådana ofta är i verksamheter av denna typ. En variation i genomförande är inte per automatik ett förbättringsområde. Snarare kan variationen vara av betydelse på många sätt, exempelvis utifrån att alla individer och familjer med behov av stöd är olika och på intet sätt en

homogen grupp. Emellertid, i föreliggande fall avser variationen snarare en skiljaktighet i tillvägagångssättet vad gäller att redovisa på vilket sätt genomförandeplanens mål har uppfyllts, än en skiljaktighet i bemötande av individer och familjer.

Verksamhetsuppföljningar har genomförts ytterst sporadiskt genom åren. Emellertid har verksamheten själv arbetat ambitiöst för att skapa ett så väl genomarbetat och tillgängligt statistiskt underlag som möjligt. Detta arbete sker fortlöpande och kräver ytterligare insatser. Vad gäller ytterligare förbättringsområden som kan lyftas fram i föreliggande rapport, är just uppföljning ett sådant område, samt resultaten som visar på variation i genomförande av uppdrag och i tydlighet gällande uppdragens måluppföljning.

Även om det är tillrådligt med mer frekventa uppföljningar gjord av utomstående part, finns enklare så kallade temperaturmätningar som verksamheten själv kan genomföra mer kontinuerligt för att årligen följa verksamheten. Sådana temperaturmätningar kan sedan vara meningsfulla att använda i större uppföljningar av såväl utomstående part som av utvecklare vid socialförvaltningen.

Ovanstående resonemang kan ytterligare utvecklas genom ett antal frågor för verksamhet och ledning att arbeta vidare med, till exempel följande: Efterfrågar politisk- och tjänstemannaledning kontinuerlig uppföljning?; På vilket sätt arbetar verksamheten för att säkerställa att genomförandeplanerna med tillhörande målsättningar följs upp och redovisas för uppdragsgivare och aktuella familjer?; Finns och används särskilda rutiner för hur ett första möte skall genomföras när en ny familj aktualiseras vid Bryggan föräldrastöd?; Används metoder eller modeller för möten med individer och familjer i behov av stöd?; På vilket sätt önskar socialnämnden att verksamheten vid Bryggan föräldrastöd följs upp – samt utifrån vilka variabler?

Referenslista

Bergnéhr, Disa (2010) En bra förälder. *Locus* 4 2010 s. 30-50

Bryman, Alan. 2004. *Social research methods*, 2. ed. Oxford University Press.

Ernst & Young (2002) *Familjestödsverksamheten i Östersunds kommun*. Rapport

Folkhälsomyndigheten/Statens folkhälsoinstitut (2011) *Kartläggning av psykiska hälsa bland barn och unga*.

Forsberg, L. (2010). Engagerat föräldraskap som norm och praktik. *Sociologi i dag*, 40 (1-2), 78-98.

Forsman, B. (2002). *Vetenskap och moral*. Nora: Bokförlaget nya Doxa.

Hulbert, A. (2003) *Raising America: experts, parents, and a century of advice about children*. New York: Alfred A. Knopf

Kvale, S. (1997). *Den kvalitativa forskningsintervjun*. (S-E. Torhell, övers.). Lund: Studentlitteratur.

Patel, R., Davidsson, B. (2011) *Forskningsmetodikens grunder, att planera, genomföra och rapportera en undersökning*. Lund: Författarna och Studentlitteratur

Sandin, B. (2011) Föräldraskap – ett konstant familjeproblem. *Locus* 2 2011 s. 58-76

Socialstyrelsen (2015) *Effekter av föräldrastöd. Redovisning av en nationell utvärdering på uppdrag av Socialstyrelsen*. Stockholm: Socialstyrelsen

SOU (2008:131) *Föräldrastöd – en vinst för alla. Nationell strategi för samhällets stöd och hjälp till föräldrar i deras föräldraskap*. Stockholm: Fritzes offentliga publikationer