

Internationella adoptioner i Jämtland
- utveckling av föräldraförberedelser

Karin Nykänen och Lena Olofsson

Förord

Att adoptera ett barn från ett annat land är en grannliga uppgift vilket också avspeglas i den noggranna utredningsprocedur som föregår ett tillstånd att adoptera. En omfattande utredning av internationella adoptioner har bl.a. resulterat i ändringar i Socialtjänstlagen, kring obligatoriskt deltagande i föräldrautbildning för de som adopterar för första gången. Socialtjänsten har ett stort ansvar för att ge ett bra stöd till adoptivföräldrar så att de kan fungera bra som föräldrar. Föreliggande projekt fick 2004 medel från FoU - enheten för att göra en studie kring adoption med syfte att fördjupa kunskapen om internationella adoptioner och ge förberedelse för konsekvenserna av den förändrade lagstiftningen.

Genom en enkät till adoptivföräldrar och intervjuer med handläggare samt en relativt omfattande genomgång av lagstiftning och forskning har författarna belyst viktiga frågor och problem i adoptionsprocessen. Handledare för projektet har varit forskningshandledare och numer socialkonsulent och magistern i socialt arbete Gunilla Westerdahl. Den kunskap och de erfarenheter som redovisas i denna rapport bör på ett mycket bra sätt kunna bidra till utvecklingen av stödet till adoptivföräldrar och deras barn i länet.

En omarbetad version av rapporten kommer att läggas fram som en magisteruppsats under 2006 vid institutionen för socialt arbete, Mittuniversitetet.

Bengt Åkerström
Forskningsledare och redaktör

INTERNATIONELLA ADOPTIONER I JÄMTLAND - utveckling av föräldraförberedelser

Karin Nykänen
Lena Olofsson

Abstrakt

Varje år anländer omkring tusen utländska barn till Sverige genom adoption. Några av dessa – omkring tio barn per år – kommer till Jämtland. Området internationella adoptioner har på regeringens uppdrag genomgått en omfattande utredning vilket resulterade i vissa lagändringar som trädde i kraft den 1 januari 2005. Ändringar har bland annat gjorts i socialtjänstlagens 6 kap 12 § som reglerar förutsättningarna för att lämna medgivande till sökande att ta emot ett utländskt barn för adoption. Det innebär bland annat att deltagande i föräldrautbildning numera är obligatoriskt för den som vill adoptera för första gången.

Syftet med detta FoU-projekt var att fördjupa kunskapen om internationella adoptioner och förbereda oss för konsekvenserna av den förändrade lagstiftningen. Fokus har lagts på den utbildning som kommunerna numera har skyldighet att anvisa samt på hemutredningar. En enkätundersökning har genomförts bland de familjer i Jämtlands län som fått socialnämndens medgivande under tiden januari 1999 – juni 2004 att ta emot ett barn för internationell adoption. Enkäten skickades ut till 54 familjer och besvarades av 41. I enkäten ställdes frågor huvudsakligen om innehåll och genomförande av utbildning och hemutredning. Svaren har gett oss en bra bild av familjernas erfarenheter och synpunkter på föräldraförberedelserna.

Resultaten visar att adoptivföräldrarna haft mycket god behållning av den utbildning de valt och att många uppfattade den som en viktig del i förberedelsen för uppgiften som adoptivförälder. En övervägande andel av föräldrarna var mycket eller ganska nöjda med den hemutredning de genomgått. Många kommentarer har lämnats i enkäterna vilket gett värdefull information och vägledning inför en nödvändig och önskvärd utveckling av adoptionsanknutna frågor. Under projektets gång har kontakter etablerats med personal inom landstinget som arbetar med adoptivfamiljer. Denna början till samverkan är ett viktigt bidrag till en

utveckling av arbetet med adoptivfamiljer i länet, vilket också var ett syfte med projektet. Intervjuer med sju handläggare i fyra kommuner utanför länet har gett fördjupad kunskap om olika modeller för arbetet med utbildning och utredning och även den delen av projektet utgör en viktig inspirationskälla för oss i den fortsatta utvecklingen av arbetet med adoptionsfrågor i Jämtland.

Nyckelord: internationell adoption, utbildning, hemutredning, samverkan

Innehåll

<i>Inledning</i>	9
Introduktion	9
Ny lagstiftning	10
Projektets syfte	13
<i>Bakgrund</i>	15
Historik	15
Utvecklingen i Europa och Sverige	15
Adoptivbarnens antal, ålder, kön och ursprung	16
Adoptionsprocessen	17
Föräldrautbildning och medgivandeutredning	19
Internationella adoptioner i Jämtland	20
Utbildning	21
Kommunerna och socialtjänsten	22
Landstinget	23
Adoptionscentrum	23
<i>Adoptionsforskning</i>	25
Sammanställning av forskning	25
Psykisk hälsa	26
Anknätningsbeteende, attachment	26
Tillväxt, pubertet	27
Somatisk hälsa	27
Språket	27
Skolprestation och skolanpassning	27
Identitet	28
Analys av forsknings-sammansättning	28
<i>Metod</i>	31
Intervjuer	31
Urval	31
Uppläggning och genomförande	32
Enkätundersökning	32
Urval	32
Uppläggning och genomförande	33
Metodproblem	33
Etiska aspekter	34
Övrig informationsinhämtning	35
<i>Resultat</i>	37

Intervjuer	37
Föräldraförberedelse/ utbildning	38
Medgivandeutredning	40
Enkätundersökning.....	41
Bakgrundsfakta	43
Utbildning av blivande adoptivföräldrar	44
Utredning av blivande adoptivföräldrar	46
<i>Diskussion</i>	<i>53</i>
Våra slutsatser	58
<i>Referenser.....</i>	<i>61</i>

BILAGA 1

Intervjufrågor

BILAGA 2

Enkätfrågor

BILAGA 3

Följebrev

Inledning

Introduktion

Sedan 1969 har drygt 44 000 barn adopterats till Sverige från utomnordiska länder. Detta gör Sverige till ett av de dominerande länderna när det gäller internationell adoption (Lindblad, 2004). Den medicinska och tekniska utvecklingen har samtidigt skapat nya möjligheter för barnlösa par att bilda familj. I dag betraktas provrörsbefruktning som en mer eller mindre rutinmässig behandling. Givarinsemination och äggdonation är andra behandlingsmetoder mot ofrivillig barnlöshet. Familjebildning genom internationell adoption är dock fortfarande ett alternativ som många barnlösa väljer.

Adoption av barn från andra länder är en process på flera plan som berör många parter. I centrum står det ensamma barnet som behöver bli omhändertaget av en ny familj och det barnlösa paret eller den ensamstående som önskar lösa sin ofrivilliga barnlöshet. Barnets biologiska föräldrar finns i bakgrunden; oftast är det den biologiska modern som beskrivs och när fäderna omnämns är det i regel som frånvarande. Förutom påverkan på individplanet har de internationella adoptionerna betydelse för de bägge berörda länderna; för Sverige som mottagarland rör det sig om cirka 50 aktuella ursprungsländer i olika världsdelar (Lindblad, 2004). Förhållandena i ursprungsländerna är skiftande och de övergivna barnen omhändertas på olika villkor men nästan utan undantag är det ”de fattiga ländernas barn” som lämnas för adoption till ”de rika ländernas barnlösa”. Sverige som mottagarland är ett av de länder som har flest internationella adoptioner sett i relation till folkmängden. Lite motsägelsefullt kan man tycka då nationell adoption förekommer i mycket liten omfattning i vårt land.

Adoption som ett sätt att bilda familj och som samhällsföreteelse har under åren varit i blickpunkten av olika anledningar. En av de hetaste debatterna under senare år var inför lagändringen 2002 då homosexuella som ingått partnerskap fick laglig möjlighet att prövas som adoptivföräldrar även till internationellt adopterade barn. Debatten gavs stort utrymme i medierna vilket oftast är fallet även när

forskningsresultat presenteras och rapporteringen blir sällan nyanserad. Ofta framställs en mörk bild av adopterades anpassning och livsvillkor trots att den samlade nordiska forskningen om internationella adoptioner ger en övervägande positiv bild (NIA, 2002a).

Internationella adoptioner är ett område med stora och komplexa frågor. Ett område som kan studeras med många möjliga infallsvinklar och på flera nivåer; etiska, politiska, kulturella, individ-, grupp- och samhällsnivå etc. Vår ambition är inte att ge någon allsidig belysning av området utan vi har begränsat oss till frågor om förberedelse av blivande adoptivföräldrar utifrån vår horisont som kommunala familjerättshandläggare. I denna roll är vi en av många aktörer som medverkar till den familjebildning som uppstår vid internationella adoptioner. Vår uppgift följer av de lagregler som styr kommunens skyldigheter enligt socialtjänstlagen och föräldrabalken. När adoptionsområdet utsätts för granskning riktas ofta kritik mot den ojämna kvalitén på utbildning och utredning av blivande adoptivföräldrar. Hur väl förberedda och hur bra utredda adoptivföräldrarna blir, avgörs till stor del av om de råkar bo i en kommun som har goda resurser för sina uppgifter. Inom ramen för ett FoU-projekt har vi fått möjlighet att undersöka förhållandena närmare i vårt eget område – i Jämtlands län – när det gäller förberedelse av blivande adoptivföräldrar.

Ny lagstiftning

En viktig omständighet som påverkade vårt val av tema för FoU-projektet var att adoptionsområdet, på regeringens uppdrag, genomgått en omfattande utredning. I direktiven till utredningen angavs att utredningen bland annat skulle ”pröva om det går att stärka barnets rätt i adoptionsprocessen”. Utredningen presenterades i juni 2003 med rubriken ”Adoption – till vilket pris?” (SOU 2003:49) och lämnade förslag om tydligare lagstiftning för adoptionsärenden och högre krav på både adoptionsorganisationer och blivande adoptivföräldrar. Betänkandet presenterades i två delar varav del två utgör en sammanställning av adoptionsforskning gjord av Marianne Cederblad, professor emeritus i barn- och ungdomspsykiatri vid Lunds universitet. En sammanfattning presenteras under rubriken Adoptionsforskning.

I april 2004 överlämnades regeringens proposition 2003/04:131 - ”Internationella adoptionsfrågor” till riksdagen. Efter att utredningen passerat remissinstanser, lagråd och riksdag har flera av utredningens förslag fallit bort. Bland annat förslaget om en övre åldergräns för blivande adoptivföräldrar som flera av remissinstanserna förordat. Utredningens förslag om ett nationellt centrum för forsknings- och kunskapsutveckling blev det inte heller något av och även förslaget om stimulansbidrag för att öka samverkan kring adoption föll bort. Propositionen antogs under hösten 2004 och lagändringarna trädde i kraft den 1 januari 2005. Det huvudsakliga innehållet i propositionen sammanfattas i följande punkter:

- Det blir skärpta och tydligare villkor för att en sammanslutning ska få auktorisation för att förmedla internationella adoptioner. Tydliga krav på sammanslutningarnas löpande verksamhet och förstärkning av dokumentationsskyldigheten föreslås. Om en sammanslutning bedriver annan verksamhet vid sidan av internationell adoptionsförmedling får denna verksamhet inte äventyra förtroendet för adoptionsverksamheten. Sådan verksamhet kan vara biståndsverksamhet. Man vill på detta sätt undvika att situationer uppstår där biståndet blir ett slags betalning för att förmedla barn till adoption.
- Statens nämnd för internationella adoptioner (NIA) ombildas och blir Myndigheten för internationella adoptioner (MIA). Den nya myndigheten får nya och bättre förutsättningar för en aktiv tillsyn över sammanslutningarna
- Adoptivförhållanden jämföras med biologiskt släktskap när reglerna om äktenskaps- och partnerskapshinder tillämpas. Det innebär att adoptant inte längre kan ingå äktenskap med eller registrera partnerskap med adoptivbarn.
- Medgivande får lämnas endast om sökande är lämpad att adoptera. I bedömningen ska särskild hänsyn tas till sökandes kunskaper och insikter om adoptivbarn och deras behov och den planerade adoptionens innebörd, sökandes ålder, hälsotillstånd, personliga egenskaper och sociala nätverk. För de som adopterar för första gången är deltagande i föräldrautbildning obligatoriskt.

- Kommunerna får ansvar för att anvisa blivande adoptivföräldrar lämplig utbildning. Det står varje kommun fritt att själv eller tillsammans med landstinget eller andra kommuner anordna sådan föräldrautbildning. Däremot får en anordnare av föräldrautbildning inte ha egna intressen i adoptionsprocessen. Det innebär att de auktoriserade organisationerna i fortsättningen inte kommer att ha egna föräldrautbildningar. MIA och Socialstyrelsen har regeringens uppdrag att ta fram ett lämpligt studiematerial för föräldrautbildning. Man vill säkerställa att utbildningen ska hålla en hög och jämn kvalitet över landet samt att utbildningen har fokus på adoptivbarns särskilda behov.

Den lagändring som direkt får konsekvenser för socialnämndernas uppgifter på adoptionsområdet är förändringen av socialtjänstlagens 6 kap 12 § som fått följande lydelse (prop 2003/04:131, sid 17):

”Ett barn med hemvist utomlands får inte utan socialnämndens medgivande tas emot i syfte att adopteras av någon som inte är barnets förälder eller har vårdnaden om barnet.

Medgivande skall inhämtas innan barnet lämnar det land där det har sin hemvist. Medgivande får lämnas endast om den sökande är lämpad att adoptera. Vid den bedömningen skall särskild hänsyn tas till sökandens kunskaper och insikter om adoptivbarn och deras behov och den planerade adoptionens innebörd, sökandens ålder, hälsotillstånd, personliga egenskaper och sociala nätverk. Sökanden skall vidare ha deltagit i av kommunen anvisad föräldrautbildning inför adoption.

Om sökanden har adopterat barn från utlandet tidigare får medgivande lämnas även om han eller hon inte har deltagit i föräldrautbildning. Medgivandet upphör att gälla om inte barnet har tagits emot i hemmet inom två år från det medgivandet lämnades”.

Projektets syfte

Förändring i lagstiftningen som framförallt gäller utbildning av blivande adoptivföräldrar medför en nödvändig utveckling av de föräldraförberedelser som kommunerna har skyldighet att tillhandahålla. Såväl politiker som handläggare berörs av de förändringar som kommer att behöva genomföras gällande utredning och utbildning. Vårt FoU-projekt kan förhoppningsvis utgöra ett underlag för dessa förändringar.

Genom att undersöka adoptivföräldrars erfarenheter av och synpunkter på den utbildning och utredning de genomgått räknar vi med att få värdefull information som kan ligga till grund för utveckling och förändring av våra uppgifter på adoptionsområdet. Vi vill även fördjupa kunskaperna om hur man arbetar med dessa frågor i andra kommuner vilket kan ge nya infallsvinklar på önskvärd utveckling. Vår förhoppning är att projektet kommer att medföra att viktiga kontakter knyts så att samverkan på adoptionsområdet kommer igång mellan kommunerna i länet och mellan kommun och landsting. Vi tänker oss därmed att nyttan med vårt projekt ska komma såväl vår egen kommun som övriga länet tillgodo.

Syftet med FoU-projektet kan sammanfattas i följande punkter:

- att fördjupa kunskapen om hur några kommuner i landet genomför utbildning och utredning av blivande adoptivföräldrar
- att undersöka adoptivföräldrars erfarenheter av och synpunkter på utbildning och utredning; det vill säga de adoptivföräldrar i Jämtlands län som fått socialnämndens medgivande under tiden januari 1999 – juni 2004
- att bidra till en utveckling av arbetet med internationella adoptioner i länet

Bakgrund

Historik

Adoptioner har förekommit långt tillbaka i tiden, i många kulturer, även om det inte alltid har varit ett juridiskt begrepp. Islamiska länder har aldrig accepterat adoption och fortfarande finns inget adoptionsinstitut i dessa länder. Under antiken fanns adoption av barn både i myter och i verkliga livet. Moses är en klassisk berättelse där adoption av hittebarnet finns med som tema (Fagrell, 2000). Den vanligaste formen har varit adoption inom en etnisk grupp, ”osynliga adoptioner”, d v s adoptivbarnet har inte avvikit från sina adoptivföräldrars utseende på så sätt att man automatiskt kunnat förstå att barnet var adopterat (SOU 2003:49).

I äldre europeisk lagstiftning var adoptionen en möjlighet för adoptanten att skaffa sig en arvinge för att föra ätten vidare. Det var i första hand en lag för den vuxnes behov. Nordamerikanska adoptionslagen som infördes i vissa delstater på 1840-talet utgick däremot mer från barnets behov. Adoptionen skulle ge ett föräldralöst eller övergivet barn en ny trygg familj (Fagrell, 2000). Den första svenska lagstiftningen om adoption kom 1917 och enligt den var barnets ställning i adoptivfamiljen svag. Adoptionen kunde hävas om barnet visade sig ha lyten eller sjukdomar och barnet ärvde inte sin adoptivsläkt utan endast adoptivföräldrarna. År 1958 övergick Sverige till den adoptionsform som gäller idag, d v s stark adoption. Det innebär att adoptionen klipper av alla juridiska band till den biologiska familjen och att det adopterade barnet jämställs med ett barn fött inom familjen. Först 2005 har de sista resterna av den gamla lagstiftningen avskaffats; det finns inte längre möjlighet för adoptivföräldrar och adoptivbarn att ingå äktenskap med varandra (MIA, 2005).

Utvecklingen i Europa och Sverige

I samband med andra världskrigets slut tog en omfattande internationell adoptionsverksamhet fart då tusentals föräldralösa barn fanns i Europa.

Lindblad (2004) beskriver detta som ett sätt för de segrande staterna att ta ansvar för ensamma barn i de besegrade staterna. Cirka 6000 barn adopterades till USA. På motsvarande sätt följdes Koreakriget av internationella adoptioner då ca 15 000 barn adopterades till USA. Många av dessa var barn till amerikanska soldater som inte accepterades i det koreanska samhället.

Mot slutet av 1960-talet minskade nationell adoption i Sverige som en följd av bättre sociala villkor, förändrade möjligheter att få genomgå abort och bättre tillgång till preventivmedel. Parallellt blev internationell adoption ett allt vanligare fenomen (Lindblad, 2004). Under 1960-talet ändrades gradvis motivationen för att adoptera internationellt från det humanitära att ta hand om ett övergivet barn för att ge det ett hem, till att skapa en familj för ofrivilligt infertila par (SOU 2003:49). Internationell adoption var i Sverige mest omfattande från mitten av 1970-talet och fram till mitten av 1980-talet. Minskningen under 1990-talet beror antagligen delvis på förbättrade medicinska behandlingsmetoder vid ofrivillig barnlöshet, delvis kan försämrade familjeekonomi och det ansträngda arbetsmarknadsläget vara en annan delförklaring till nedgången. Möjligen har också den ökade främlingsfientligheten bidragit till att några dragit sig för internationell adoption (Lindblad, 2004)

Adoptivbarnens antal, ålder, kön och ursprung

När man ser till ursprungskontinent för barn som adopterats till Sverige så dominerar Asien kraftigt och därefter kommer Amerika (dominerat av Sydamerika). Europa (utom Norden) följer sedan och därefter Afrika. Det har kommit få barn från Australien och Oceanien. Man räknar med att det för närvarande flyttas cirka 32 000 barn årligen från ett land till ett annat för adoption. Sedan 1988 har antalet barn som adopteras i Sverige från utlandet, legat omkring tusen barn per år (Lindblad, 2004).

På 1980-talet kom de flesta barnen från Korea, Colombia och Indien. 1990-1991 kom ett stort antal barn från Rumänien. Sedan 1995 kommer de flesta barnen från Kina, Ryssland, Vietnam, Korea och Colombia (SOU 2003:49).

När det gäller ålder på adoptivbarnen så är den vanligaste gruppen barn som adopterats före två års ålder. Ungefär två tredjedelar av de adopterade hör till denna grupp. Andelen barn som adopteras under sitt tredje eller fjärde levnadsår (2-3 år) har hållit sig kring en femtedel av alla adopterade under de senaste tjugo åren. Den yngsta åldersgruppen (0-1 år) domineras starkt av barn från Sydamerika och Asien. När det gäller könsfördelningen adopteras fler flickor än pojkar bort från Asien vilket beror på sociala värderingar. Som exempel kan nämnas att av de 616 barn som kom från Asien 2003 utgjorde pojkarna endast 25 %. Könsfördelningen är betydligt jämnare när det gäller barn adopterade från övriga kontinenter (Lindblad, 2004).

Adoptionsprocessen

Den som börjar fundera på adoption vänder sig oftast först till en av de auktoriserade adoptionsorganisationerna. För att en organisation ska få förmedla barn från utlandet krävs att organisationen är auktoriserad av MIA. För närvarande finns sex adoptionsorganisationer som har tillåtelse att förmedla barn till familjer i Sverige. Flera av organisationerna ordnar kurser om adoption och föräldraskap. När de blivande adoptivföräldrarna har fått ett medgivande av socialnämnden, att ta emot ett barn för adoption, väljer de tillsammans med organisationen ut vilket land de vill skicka sin ansökan till. Länderna har olika krav och villkor för dem som ska adoptera vilket påverkar valet av land. När alla adoptionshandlingar är klara och översatta sänds de till organisationens kontakt i utlandet som slutligen beslutar vilka som ska bli föräldrar till ett visst barn.

Såväl FN:s konvention om barnets rättigheter (1989) som Haagkonventionen (1993) reglerar förhållanden om internationella adoptioner. Barnkonventionen gäller i Sverige sedan 1990 och 1997 anslöt vi oss till Haagkonventionen. En grundtanke i Haagkonventionen är att placeringen av ett barn i en familj, inklusive internationell adoption, är den bästa lösningen framför alla andra vårdformer och det är särskilt att föredra framför vård på institution. En annan tanke är att ett system med samarbete kring internationella adoptioner skall införas mellan stater som ansluter sig till konventionen och att detta skall förhindra handel med barn.

Socialnämndens uppgifter i adoptionsprocessen styrs av lagar och regler i SoL (SFS 2001:453 Socialtjänstlagen), SoF (Socialtjänstförordningen 2001:937) och i FB (Lag (1949:381) om införande av föräldrabalken):

- Utredning och beslut om medgivande
- Samtycke till att adoptionsförfarandet får fortsätta
- Mottagande av anmälan om att barnet anlät
- Uppföljningsrapport
- Bevakning av att adoptionen fullföljs och yttrande till tingsrätten
- Särskilt ansvar för stöd och hjälp till adoptivfamiljer

Den eller de som vill adoptera lämnar en ansökan om **medgivande** till socialnämnden. Tjänstemän ansvarar för den utredning som görs av de sökandes lämplighet som adoptivföräldrar och socialnämnden beslutar. Medgivandet är giltigt i två år och gäller för ett barn eller ett syskonpar i en viss ålder. Om föräldrar inte fått ett barn inom denna tid får de ansöka om förnyat medgivande. När de blivande föräldrarna har utsetts till ett visst barn skickas handlingar på barnet från ursprungslandet. Dessa handlingar ska uppvisas för socialnämnden som beslutar om **samtycke** kan ges till att adoptionsprocessen får fortsätta. Sökanden inväntar därefter resebesked.

När barnet har anlät ska de blivande adoptivföräldrarna **anmäla** detta till socialnämnden. Nästa kontakt med socialnämnden tas i regel då **uppföljningsrapport** ska skrivas. Det sker oftast sex månader efter ankomsten. Rapporten ska beskriva barnets utveckling och anpassning i den nya miljön. Den lämnas till organisationen som i sin tur vidarebefordrar den till ursprungslandet. Kraven på antal rapporter varierar mellan länderna och det är vanligt att två rapporter krävs, det vill säga ytterligare en rapport och då efter ett år i det nya landet. Adoptionsorganisationerna betonar att uppföljningsrapporterna är mycket viktiga för ursprungslandet inte minst för att behålla förtroendet för Sverige som adoptionsland (Sverne Arvill & Svensson, 2003). Adoptionsbeslutet fattas i barnets ursprungsland eller i Sverige. Adoptioner beslutade i ett land som anslutit sig till Haagkonventionen gäller i Sverige utan ytterligare beslut. I övriga fall genomförs adoptionen vid svensk tingsrätt, efter **yttrande** från socialnämnden.

Socialnämnden har ett särskilt ansvar för att ge **stöd och hjälp** till adopterade och deras familjer. Även andra aktörer har ett ansvar i detta

sammanhang, som exempelvis barnhälsovården, skola, barnomsorg och elevhälsan. Socialnämndens ansvar för de adopterade barnen förtydligades 1998 efter att FN:s kommitté för barnets rättigheter rekommenderat att åtgärder skulle vidtas för att närmare övervaka situationen för utländska adoptivbarn i Sverige (NIA, 1999).

Föräldrautbildning och medgivandeutredning

När den som är intresserad av att adoptera vänder sig till socialkontoret erbjuds i regel ett informationssamtal. Rutinerna varierar förstås från kommun till kommun. Informationen är på detta stadium allmänt hållen och inkluderar information om utredningsförfarandet och de möjligheter till **föräldrautbildning** som erbjuds. Fram till lagändringen 1 januari 2005 har det inte funnits formella krav på blivande adoptivföräldrars deltagande i föräldrautbildning. Socialnämnden har dock behövt säkerställa att sökande haft tillfredställande kunskaper om barn och barns behov. I 76 % av landets kommuner har sökande därför hänvisats till att först delta i föräldrautbildning. Endast 10 % av kommunerna har erbjudit kommunal föräldrautbildning i egen eller grannkommuns regi och de flesta kommuner med egen utbildning ligger i Stockholmsområdet (SOU 2003:49). Det i särklass vanligaste har varit att sökande hänvisats till utbildning i någon auktoriserad sammanslutnings regi. Studiecirkel och adoptionsrådgivning i grupp är ett par av de olika benämningar som använts på de föräldraförberedelser som fram till lagändringen erbjudits den som vill adoptera.

Begreppet **medgivandeutredning** eller **hemutredning** som används i denna rapport är den utredning som utgör underlag för socialnämndens beslut om medgivande. Utredningen har tre syften:

1. Sökanden förbereder sig inför adoptionen i samtal med utredaren
2. Underlag för socialnämndens beslut
3. Presentation av familjen för barnets företrädare i utlandet

Den skrivna hemutredningen görs efter internationella normer. I Haagkonventionen (1993) finns bestämmelser om vilka uppgifter som måste finnas med vilket framgår av blanketten för hemutredning. Den innehåller tio rubriker/teman som ska gås igenom med de sökande.

Utredningen ska presentera de sökandes uppväxt, utbildning och förvärvsarbete. Relationerna till föräldrarna, syskon och annan släkt och eventuella tidigare barn ska beskrivas. Hälsotillstånd, egenskaper och intressen, fritid och umgänge ska också beskrivas liksom inställningen i religions- och livsåskådningsfrågor. De som ansökt om adoption ska ge referenser från minst ett par personer. De ska också lämna läkarintyg. Socialnämnden begär in polis- och socialregisterutdrag. I bedömningen ska särskild hänsyn tas till om den som önskar adoptera har kunskaper och insikter om adopterade barn och deras behov. Man ska också ta ställning till om de sökande har förståelse för den planerade adoptionens innebörd samt till deras ålder, hälsotillstånd, personliga egenskaper och sociala nätverk (SoL 6 kap 12 §). Barnets företrädare i utlandet vill få en bild av hur de blivande adoptivföräldrarna ser på sig själva och sitt liv, hur umgänget med närstående ser ut samt vilken inställning man har till ursprungslandet och den biologiska familjen. Motiven till adoptionen och förväntningar på barnet och föräldrarollen är viktiga frågor. En annan viktig omständighet att belysa är hur närstående och eventuella tidigare barn ställer sig till den planerade adoptionen.

Internationella adoptioner i Jämtland

I statistik från MIA finns uppgifter länsvis om antalet barn som kommit till Sverige för adoption. Till Jämtland har 59 barn kommit för adoption under åren 1999-2004 vilket betyder att det genomsnittliga antalet är cirka tio barn per år (tabell 1). Barnen kommer från alla världsdelar förutom Australien.

Asien dominerar som ursprungskontinent även på länsnivå med 32 barn. Därefter kommer Europa (utom Norden) med 12 barn, Amerika med 10 barn och till sist Afrika med 5 barn. De tre största enskilda länderna är Kina, Ryssland och Colombia som tillsammans svarar för drygt hälften (30 av 59) av de barn som anlänt till Jämtland under de senaste sex åren. Kina som är klart störst som ursprungsland för jämtländska adoptivbarn under denna period accepterar även ensamstående som adoptanter.

Tabell 1: Antal och ursprungsland för barn anlända till Jämtland som adopterats under åren 1999 – 2004. N=59

LÄNDER	ANTAL BARN	LÄNDER	ANTAL BARN
Algeriet	2	Rumänien	1
Boliva	2	Ryssland	7
Bulgarien	1	Somalia	1
Colombia	5	Thailand	2
Ecuador	1	USA	2
Indien	4	Vietnam	4
Kina	18	Vitryssland	3
Korea	4		
Marocko	2		

Utbildning

I Jämtland, precis som på många andra håll i landet, har blivande adoptivföräldrar hittills hänvisats till utbildningar i de auktoriserade organisationernas regi. De utbildningsalternativ som funnits att tillgå i länet har varit Adoptionscentrums (AC) studiecirkel via Studieförbundet, distansutbildning via Familjeföreningen för Internationell Adoption (FFIA) och utbildning vid Hola Folkhögskola i Västernorrland. **AC:s lokalförening** har som medlemsorganisation i Studieförbundet samarbetat med och erbjudit utbildning i studiecirkelform. Adoptivföräldrar har haft uppgiften som cirkelledare. Utbildningen har omfattat ca 30 timmar och varit gratis för deltagarna då landstinget genom Centrala mödra- och barnhälsovården (MBHV) ansvarat för kursavgiften. **FFIA:s distansutbildning** har omfattat trettio studietimmar. En utsedd kursansvarig, som också är adoptivförälder, har haft telefonkontakt med kursdeltagarna och cirka en timmes diskussion med olika teman vid sammanlagt fyra tillfällen. **Föräldrautbildningen vid Hola folkhögskola** har skett i samarbete mellan folkhögskolan, AC:s lokalförening och Västernorrlands landsting. Utbildningen har getts i internatform vid två tillfällen.

I mitten av åttiotalet inleddes ett samarbete mellan familjerättshandläggare från Östersunds och Krokoms kommuner innebärande gemensamma grupper för blivande adoptivföräldrar. Syftet var att förbereda föräldrar innan hemutredningen inleddes och utbildningsmaterial från NIA användes. Gruppledarna hann med tre grupper innan verksamheten upphörde med anledning av att gruppledarna av olika anledningar var förhindrade att fortsätta och inga nya rekryterades till uppgiften.

Kommunerna och socialtjänsten

Hemutredningarna i länet genomförs i respektive kommun av socialtjänstens handläggare och beslut om medgivande tas av socialnämnden. I Östersunds kommun är det handläggare på familjerättsavdelningen som ansvarar för utredningarna. Rutiner och frågeformulär har utarbetats och används av samtliga utredare. Frågeformuläret har tagits fram och kan närmast beskrivas som en mix från olika ”skolor”. Vi som utreder i Östersund är huvudsakligen inspirerade av Anna-Lisa Kälvestens djupintervjumetod (1982) som även använts vid rekrytering av familjehem, Ingrid Stjernas utredningsmaterial (2001) samt av en intervjumetod utarbetad i Blekinge (FoU 1995:2). Därtill kommer kunskaper som vi tillägnat oss vid olika kurser och fortbildningstillfällen. Någon samverkan omkring hemutredningar eller andra adoptionsanknutna frågor förekommer inte i länet förutom enstaka gemensamma utbildningsdagar som har genomförts, bland annat genom Kommunförbundets länsavdelning och MBHV.

Socialnämndens ansvar för att tillgodose det särskilda behov av stöd och hjälp som en adoption kan medföra är reglerat i SoL 5 kap 1 §. Ett gott exempel på sådant stöd är de öppna förskolor som riktar sig speciellt till adoptivfamiljer. Sådana finns på flera håll och har även funnits i Östersunds kommun under perioden 1993-2003. En av kommunens öppna förskolor erbjöd då sin verksamhet vissa tider riktade direkt till adoptivfamiljer. Då förskolan stängdes lades verksamheten ned. Övriga insatser som kan räknas till det man brukar kalla uppföljningsansvaret för adopterade går inte att hitta i vår kommun och vi kan inte heller ge exempel på insatser i länets övriga kommuner.

Några av länets kommuner beviljar ekonomiskt bidrag till familjebildning, genom ”provrörsbefruktning” (in vitro-fertilisering, IVF) och genom adoption. I Bergs kommun får man 25 000 kr, i Härjedalen utgår 20 000 kr och i Strömsunds kommun får man gratis provrörsbefruktningar och 24 000 kr vid adoption.

Landstinget

I Jämtland erbjuder MBHV samtliga adoptivfamiljer en föräldragruppsdag efter barnets ankomst då psykolog, läkare och sjuksköterska medverkar. Frågor om barns utveckling, språkutveckling och olika medicinska frågeställningar är exempel på sådant som tas upp. Samtliga familjer erbjuds psykologkontakt om man vill diskutera ytterligare omkring barnet och den nya familjesituationen. De som adopterat barn äldre än ett och ett halvt år erbjuds även kontakt med logoped.

Adoptionscentrum

AC är den enda av adoptionsorganisationerna som har en lokalförening i Jämtland. Förutom engagemanget i studiecirkeln har föreningen aktiviteter riktade till adoptivfamiljer. De vänder sig även till familjer som adopterat genom andra organisationer.

Adoptionsforskning

På uppdrag av den nyligen genomförda statliga utredningen om adoption (SOU 2003:49) har Marianne Cederblad sammanställt viktig nationell och internationell adoptionsforskning. För att åstadkomma en bred tolkning av resultaten har några svenska forskare haft i uppdrag att göra en analys av de resultat som presenterats i sammanställningen. En av analyserna har Marianne Cederblad själv gjort, en annan har gjorts i samarbete av Anders Hjern, docent och barnläkare, Frank Lindblad, docent, barn- och ungdomspsykiater och Bo Vinnerljung, docent och socionom. Malin Irhammar, filosofie doktor i psykologi ansvarar för ytterligare en analys.

Sammanställning av forskning

Cederblads sammanställning avseende adoptivbarn och deras liv efter adoptionen syftar till att konstatera vad som gjorts i forskningshänseende och att med forskningsresultaten som utgångspunkt föreslå adekvata åtgärder på området; dels gällande fortsatta forskningsinsatser dels direkta insatser till adopterade, adoptivfamiljer och professionella.

Sverige delar sina erfarenheter av internationellt adopterade med många andra västländer. Även om betydande skillnader finns mellan olika länder är det troligt att mycket av den kunskap och erfarenhet som vunnits i andra skandinaviska länder, Holland och USA är relevant också i Sverige. De flesta adoptivbarnsundersökningar som gjorts i Norden har gällt barn med utomeuropeiskt ursprung. I brittiska och amerikanska studier undersöks ofta adoptivbarn födda i landet.

Cederblad redovisar sin sammanställning av forskningsläget under olika rubriker. Vi har valt att återge den sammanfattning Cederblad själv gjort (SOU 2003:49, del 2).

Psykisk hälsa

Såväl nordiska studier som de från andra länder har visat att adopterade är överrepresenterade i kliniska grupper. 2-3 gånger fler än icke-adopterade ungdomar har registrerats för såväl psykiska problem som relationsproblem, skolproblem och asocialt beteende. Ju äldre barnet har varit vid adoptionen ju större risk för psykiska och sociala anpassningsproblem.

Nordiska och utomnordiska studier av adopterade i olika åldrar som gjorts på befolkningsgrupper, epidemiologiska studier, har visat olika resultat. Vissa forskare har funnit att adopterade både i skolåldern, tonåren och som unga vuxna visat en ökad förekomst av psykiska problem, självmordsförsök, missbruk och asocialitet. Andra forskare har inte funnit några skillnader. Vissa har visat att skillnaderna beror på en liten andel av de adopterade, som visat mycket svåra symptom, medan de flesta utvecklas och mår bra. Även i dessa studier har ålder vid adoptionstillfället och svåra upplevelser före detta samvarierat med frekvensen av psykisk ohälsa. Tonåren och tidig vuxenålder förefaller i en del studier vara perioder med ökade svårigheter på grund av identitetsproblem.

Anknytningsbeteende, attachment

Studier framför allt av adoptivbarn från extremt dåliga barnhem i Rumänien har visat att otrygga former av anknytning är vanligare än i mor-barnrelationer i barngrupper med ordinära uppväxtbetingelser. Frekvensen och svårighetsgraden av störningar ökar med ökande längd av barnhemsvistelsen före adoptionen visar de flesta studierna. Viss normalisering har beskrivits, sedan barnen vistats ett par år i adoptivhemmen, särskilt för de barn som vistats kortare tid på barnhem före adoptionen.

Tillväxt, puberteten

Studier har visat att de barn som är äldre vid adoptionen växer snabbt efter denna, om de varit undernärda vid ankomsten ("catch-up"). Nackdelen är att barn, som haft en mycket snabb tillväxt, kommer in i en för tidig puberteten på grund av detta, vilket medför att de blir mer kortväxta än deras genetiska anlag skulle givit möjlighet till. En studie har funnit att män från Sydamerika har en högre frekvens övervikt jämfört med den svenska majoritetsbefolkningen i samma ålder.

Somatisk hälsa

Många adoptivbarn har haft olika infektioner och parasitangrepp vid ankomsten, som inte medfört några svårigheter att kureras i de flesta fall. Den kroppsliga hälsan under den fortsatta uppväxten tycks i allmänhet vara god.

Språket

Det tycks framför allt vara i skolsituationer som de utlandsfödda adoptivbarnens språkproblem märks. Oftast handlar det om svårigheter att förstå mer abstrakta begrepp, vilket behövs för att använda språket som "tankeverktyg".

Skolprestation och skolanpassning

Många adoptivbarn har skolsvårigheter på grund av koncentrationssvårigheter och hyperaktivitet. Många har upplevt mobbning på grund av utseendet. Prestationerna tycks vara ungefär som icke-adopterade i befolkningen. Den genomsnittliga utbildningen skiljer sig till exempel ej från genomsnittet för svenska barn. Detta innebär att de adopterade hade ett par års kortare skolutbildning än deras föräldrar och syskon i en studie, eftersom adoptivföräldrar är överrepresenterade i övre medelklass.

Identitet

De flesta adopterade tänker på sina biologiska föräldrar och ungefär hälften söker aktivt mer information. Internationellt adopterade har också ett annorlunda etniskt ursprung att relatera till. Frågan om man bör och kan utveckla en etnisk identitet baserad på att man är född i ett annat land, som man inte har haft någon stadigvarande och djup kontakt med under uppväxten, är ännu oklar. Föräldrarnas öppenhet och stöd att söka såväl kunskap om den biologiska som den etniska bakgrunden är viktig för att den unge skall känna sig fri i sitt identitetssökande.

Analys av forskningssammanställning

I analyserna pekas på en rad metodologiska svagheter i den forskning som sammanställts. Cederblad lyfter t ex fram att adopterade är en heterogen grupp vilket de flesta studierna inte tagit hänsyn till. Hjern, Lindblad och Vinnerljung sammanfattar de metodologiska svagheter betydelserna, gällande främst design, urval, storlek och bortfall, på så sätt att flertalet studier är av liten nytta när det gäller att dra slutsatser om behovet av stöd hos utlandsadopterade i Sverige.

I analyserna har angetts en rad områden där forskarna anser att angelägen kunskap saknas. Cederblad nämner bland annat anknytningsbeteendet (attachment) som ett viktigt område för fler studier. Även jämförande studier av de adoptioner där det gått mycket dåligt med dem där det gått mycket bra kan ge uppslag till förebyggande arbete och behandling. Hjern, Lindblad och Vinnerljung framhåller bland annat vikten av att studera olika typer av riskfaktorer i ursprungsländerna samt betydelsen av studier som identifierar särskilt kritiska perioder av adopterades adaptation till ett liv i det nya landet. Irhammar betonar att de frågor som ställs behöver studeras i ett livslopps- och generationsperspektiv. Irhammar konstaterar också att forskning saknas som belyser effekter av pågående stöd- och behandlingsinsatser gällande adopterade/adoptivfamiljer.

Cederblad betonar i sina slutsatser betydelsen av återkommande utbildning bland annat om evidensbaserad ny kunskap för olika grupper;

t ex för socialnämndens utredare samt för de gruppledare som svarar för adoptionsförberedelse. Cederblad anser att denna utbildning kan fortsätta skötas av MIA. En policyfråga som bör förändras är enligt Cederblad den att äldre adoptanter och ensamstående adoptanter får de äldsta barnen. Just dessa adoptioner är riskadoptioner och de bör placeras hos två unga föräldrar eftersom problemen för dessa barn brukar vara svårast då barnen är i tonåren.

Som förebyggande insats menar Cederblad att det är önskvärt att samla såväl pediatrik som barnpsykologisk expertis på vissa mottagningar för att erbjuda möjlighet att etablera en tidig kontakt fram för allt när det gäller anknytningsproblematik eller beteendeavvikelser. Beträffande behandling pekar Cederblad på ett stort behov av utbildning för många olika vårdgivarkategorier samt skolpersonal, t ex personal inom barn- och ungdomspsykiatri (BUP), vuxenpsykiatri, kriminalvård och socialtjänst. Behov som bör tillgodoses inom respektive grundutbildning men också genom vidareutbildning. Ny forskningsbaserad kunskap kan skapas och spridas genom inrättande av ett nationellt kunskaps-, utbildnings- och konsultationscentrum.

De studier som ger bäst vägledning är enligt Cederblad studier av stora adoptivbarnsgrupper som har visat att depression, suicidförsök/suicid och missbruk är vanligare bland adopterade. Denna kunskap menar hon bör leda till en särskild uppmärksamhet hos föräldrar och behandlare. Ett annat område som bör uppmärksammas enligt Cederblad är betydelsen av särskilda språksvårigheter som orsak till skolsvårigheter särskilt för adoptivbarn som anlänt efter 18 månaders ålder.

Hjern, Lindblad och Vinnerljung pekar i sin analys på olika behov av stöd och behandling till adoptivfamiljer, till exempel behov av förebyggande insatser som individualiserad föräldrarådgivning under den första levnadstiden. Därutöver behövs snabba och effektiva insatser under tonårstiden, en period som tycks vara problembelastad i stor utsträckning liksom perioden för inträde i vuxenlivet. Behov finns även av lättillgänglig expert/konsultationsmöjlighet med specifik kompetens också inom adoptionsområdet för neuropsykologiska/utvecklingsrelaterade frågeställningar. Detta uppmärksammas ofta, om inte förr, vid skolstarten. Specialistresurser behövs som ett komplement till det idag befintliga utbudet inom socialtjänsten och hälso- och sjukvården, menar Hjern, Lindblad och Vinnerljung.

Irhammar pekar på att den typ av forskning som genomförts inte ger direkta svar på vilka stöd- och behandlingsinsatser som bör utvecklas. Forskningen visar dock på vikten av att man uppmärksammar de barn som adopteras vid högre ålder och deras familjer. Att särskilt stötta anknytningsprocessen i adoptivfamiljen är betydelsefullt sett mot bakgrund av utvecklingspsykologisk kunskap, menar Irhammar.

Metod

Som tidigare beskrivits är syftet med vårt FoU-projekt att fördjupa kunskapen inom området internationella adoptioner och förbereda oss för förändringar av arbetsuppgifterna. Vår undersökning omfattar två delar: intervjuer med handläggare samt en enkätundersökning riktad till adoptivföräldrar.

Intervjuer

Urval

I syfte att fördjupa kunskapen om hur andra kommuner genomför utbildning och utredning av blivande adoptivföräldrar har vi valt att intervjua familjerättshandläggare i några kommuner. De är verksamma i Stockholmsområdet (Ingrid Stjerna, Elsa Nyberg och Susann Teiling), i Karlstad (Rune Olovsson och Elisabeth Lindqvist) samt i Sundsvall (Kristina Grebelius och Lena Roos).

Vägledande för vårt val av kommuner/intervjupersoner har varit SOU 2003:49, där olika exempel på föräldraförberedelse beskrivs från några olika kommuner, samt våra egna idéer om vilka arbetsmodeller som är intressanta att utforska närmare. Handläggarna i Stockholm är sedan länge välkända kunskapsförmedlare på adoptionsområdet och har lång erfarenhet av gruppverksamhet för adoptivföräldrar. Vi kände också till att hemutredare i Lidingö använt en för oss ny utredningsmetod samt att de utvecklat särskilda insatser för att stötta familjer efter adoptionen. Familjerätten i Karlstad valde vi med tanke på vissa likheter med vårt eget län; en större kommun och ett antal mindre grannkommuner. Vi ville veta mer om den samverkan de utvecklat i länet gällande föräldrautbildning. Slutligen valde vi att titta närmare på Sundsvall av den anledningen att de valt att utbilda och utreda parallellt i en modell som de själva utvecklat. Valet av arbetsmodeller är strategiskt i den meningen att det finns en nära koppling mellan utbildning och utredning i de utvalda kommunerna. Det finns sannolikt andra kommuner som har

andra intressanta modeller men vi anser att det urval vi gjort ger ett bra underlag för att uppnå syftet med vår studie.

Uppläggning och genomförande

Intervjuerna genomfördes med stöd av ett frågeformulär (bilaga 1). Formuläret är indelat i två huvudområden – ett för utbildning och ett för utredning. Som inledning till respektive huvudområde ställdes ett antal faktafrågor som sedan följdes av diskussionsfrågor.

Samtliga intervjupersoner tog del av faktafrågorna i frågeformuläret i förväg. De genomförda intervjuerna beskrivs bäst som strukturerade samtal. Vår ambition var förstås att få svar på frågorna men vi valde att också ställa följdfrågor för att följa upp intressanta utsagor. Varje intervju bandades och tog cirka två timmar att genomföra. Vi delade på uppgiften att intervjua och att skriva minnesanteckningar. Intervjuerna genomfördes på intervjupersonernas kontor eller annan plats. Fyra av intervjuerna genomfördes i maj 2004 och en i augusti samma år. Intervjuerna sammanställdes därefter skriftligt för att möjliggöra jämförelser, söka likheter och olikheter.

Enkätundersökning

Det andra syftet med vårt projekt är att undersöka vilka erfarenheter adoptivföräldrar i Jämtland har av utbildning och utredning inför adoption. Förhoppningen är att därigenom få kunskap så att vi inom socialtjänsten kan utveckla och förbättra vårt arbetssätt. Målgruppen för utvärderingen är samtliga familjer i Jämtlands län som fått socialnämndens medgivande att ta emot barn för internationell adoption någon gång under perioden januari 1999 - juni 2004.

Urval

Ansökan om medgivande för att ta emot adoptivbarn är ärenden som förekommer relativt sällan i kommunerna i vårt län. För att få ett tillräckligt underlag för vår studie bedömde vi att det kunde vara rimligt att undersöka en period om fem och ett halvt år; januari 1999 - juni 2004. Under den valda perioden har 64 beslut om medgivanden fattats

för 54 familjer i länets kommuner och till dessa familjer skickades enkäten. Tio av familjerna har fått två beslut under den aktuella perioden. Det ena beslutet är då antingen ett förnyat medgivande (efter två år), eller beslut om medgivande för syskon. Med adoptivfamiljer menar vi såväl gifta som ensamstående.

Uppläggning och genomförande

Enkäten omfattade 35 frågor med i huvudsak fasta svarsalternativ (bilaga 2). Vid tio av frågorna lämnades utrymme för att motivera eller kommentera svaren. Enkäten var uppdelad i tre områden; bakgrundsuppgifter samt frågor om utbildning respektive utredning av blivande adoptivföräldrar. Enkäten testades först på två familjer som fått medgivande. Därefter informerades socialcheferna/IFO-cheferna i länets kommuner om vårt projekt och om behovet av hjälp med att nå ut med enkäten till de familjer som beviljats medgivande under den aktuella perioden. En av socialtjänstens handläggare i varje kommun engagerades för att ta fram uppgifter om medgivande samt för att skicka ut enkäterna med följebrev (bilaga 3) samt efter en tid även påminnelsebrev. Uppgifter och utskick till föräldrar i Östersunds kommun skötte vi själva. Dessa familjer är anonyma på samma sätt som i de övriga kommunerna då vi inte kodat enkäterna.

Enkäten skickades ut i november 2004. Familjerna fick två och en halv vecka på sig att besvara och återsända enkäten. Efter påminnelse och kompletterande utskick inkom 41 besvarade enkäter vilket betyder att svarsfrekvensen uppgår till 76 %.

Metodproblem

Familjerna ombads svara på frågorna i enkäten utifrån först genomgångna utbildning och utredning vilket vi i efterhand funnit olyckligt. Några familjer har utbildat sig och utretts första gången före 1999 och de har således uppmanats att svara på frågor som faller utanför den angivna undersökningsperioden. Ett exempel som belyser detta är enkätsvaret från Åre kommun. De har kommit med i undersökningen då medgivande lämnades i Åre under 2004 men frågorna är enligt instruktionerna besvarade utifrån tidigare erfarenheter och svaren belyser

därför inte förhållanden i Åre och Jämtland. Vi valde ändå att ta med enkätsvaren i resultatdelen gällande utbildning men inte när det gäller utredning. Motiveringen till detta är att vi bedömer det vara av intresse att kartlägga vilka utbildningsalternativ som blivande adoptivföräldrar har erfarenhet av. Däremot faller det utanför vår undersökning att ta vara på erfarenheterna av utredning som genomförts i en kommun utanför Jämtlands län. Vår uppfattning är att denna omständighet inte har någon avgörande betydelse för undersökningens resultat.

Vid databearbetningen av enkäterna upptäcktes att två av enkäterna inte var användbara i vår undersökning eftersom de besvarats utifrån nationell adoption. Vi upptäckte då att formuleringen *internationella adoptioner* saknades såväl i själva enkäten som i följebrevet vilket sannolikt är förklaringen till att fler familjer än planerat kom med i undersökningen inledningsvis. Vid bearbetningen framkom också att fyra familjer inte fått enkäten. Kompletterande utskick gjorde till dessa och två svar inkom. Således har två ”icke användbara” enkäter räknats bort och två kompletterande har lagts till vid beräkning av svarsunderlaget.

Etiska aspekter

Vår undersökning omfattar få familjer och därmed är risken för igenkännande stor särskilt i länets mindre kommuner. Vi har därför valt att vara försiktiga i resultatredovisningen och månat om att inte vara för detaljerade. Risken finns naturligtvis att familjer kan kännas igen och att synpunkter de lämnat skulle kunna inverka negativt i fortsatta kontakter gällande adoption. Med vårt sätt att hantera enkätsvaren hoppas vi att risken minskat för att bli igenkänd och att familjerna inte ska känna sig utelämnade. En viss försiktighet har också iakttagits i redovisningen av resultat kommunvis, då vår avsikt med detta arbete främst är att ge en helhetsbild och inte att peka ut förhållanden i enskilda kommuner. Vissa resultat har vi ändå valt att presentera kommunvis och då är vår förhoppning att det inte ska uppfattas som ”pekpinnar” utan som viktig information att ta till sig. När det gäller intervjuerna med handläggarna har de getts tillfälle att läsa igenom och godkänna att materialet används i rapporten. Detta för att undvika missuppfattningar och feltolkningar.

Övrig informationsinhämtning

Under projektets gång kontaktades organisationer och myndigheter för att samla viktig information och kunskap på adoptionsområdet. Två av adoptionsorganisationerna kontaktades, FFIA och AC. För att skaffa oss en inblick i denna typ av utbildning deltog vi själva i distansutbildning i FFIA:s regi, som erbjuds blivande adoptivföräldrar. Information från AC inhämtades vid ett studiebesök/intervju med företrädare för AC i Stockholm samt vid intervju med en av studiecirkelledarna i länet som utbildats av AC.

Kontakter togs också med andra adoptionshandläggare som arbetat med FoU-projekt; i Västerås och Lidingö. Projektet i Västerås inriktades på att genomföra en föräldrautbildning för blivande adoptivföräldrar och vår kollega i Lidingö har arbetat med att samla kunskap om ”singeladoptioner”, det vill säga barn som adopterats av ensamstående. Hennes arbete finns utgivet av FoU Nordost (Teiling, 2004).

Vår nyfikenhet på metoder i arbetet med hemutredningar förde oss till en informationsträff vid Center för tidiga insatser (CTI) i Stockholm. Där har man utvecklat ett ”parprofiltest” som bland annat används av hemutredare.

Företrädare för MIA intervjuades i ett tidigt skede. Under projektets gång fick vi fortlöpande viktig information från MIA omkring arbetet med ny lagstiftning och utarbetandet av det nya kursmaterialet för blivande adoptivföräldrar.

En samverkansgrupp bildades under projektets gång tillsammans med personal från MBHV och barn- och ungdomspsykiatriska kliniken (BUP). I samverkansgruppen arbetade vi främst med de föreslagna förändringarna gällande föräldrautbildning. En utbildningsdag om internationella adoptioner i länet arrangerades av MBHV under projekttiden där vi medverkade med information om FoU-projektet samt om hemutredningar.

Resultat

Intervjuer

I detta kapitel presenteras en sammanställning av de intervjuer som genomförts i de fyra utvalda kommunerna. Syftet med sammanställningen är att lyfta fram viktiga aspekter på och erfarenheter av utbildning och utredning.

Sundsvalls kommun bedriver föräldrautbildning parallellt med utredning, som genomförs med utgångspunkt i PRIDE-modellen. (Parents, Resources, Information, Development, Education) som ursprungligen är utarbetad för familjehem och omarbetats för att passa blivande adoptivföräldrar. Utbildningen ges vid fem sammankomster: 1) Möte med gruppen och varandra, information om lagstiftning m m 2) Om adoptivbarns utveckling och ursprung 3) Att hantera kriser och förluster 4) Att leva med barn, referenter bjuds in 5) Barns behov av anknytning, om samspel och anknytningsprocessen.

Stockholms stad erbjuder dem eller den som vill adoptera att delta i gruppsamtal inför adoption, vilket dock inte skall ses som en direkt utbildning. Efter att sökande anmält intresse om utredning om medgivande erbjuds de att delta i gruppsamtal en kväll i veckan under tre veckor. Vid träffarna talas allmänt om adoption utifrån NIA:s kursmaterial (NIA, 2002). Det är viktigt att gruppverksamheten huvudsakligen består av deltagarnas egna diskussioner och åsiktsutbyten och inte av information av gruppledaren. Ca 17 % väljer att inte gå vidare i adoptionsprocessen efter att ha deltagit i gruppsamtalen. En annan handläggare än den som hållit i gruppsamtalen utreder sökanden.

I **Karlstads kommun** ges gruppsamtal vid fyra tillfällen. Deltagarna har kommit olika långt i adoptionsprocessen, men ingen har ännu fått medgivande. Samtalen utgår från NIA:s material. Samtalsledarna är noga med att informera även om de svårigheter som kan uppkomma efter en adoption. Familjerätten i Karlstads kommun genomför utbildningen och erbjuder även sökande från andra kommuner i länet att delta mot en avgift som hemkommunen svarar för.

Lidingö kommun erbjuder sedan många år tillbaka förberedande gruppdiskussioner för dem som funderar på att adoptera. Grupperna leds av socialsekreterare med familjerättsliga arbetsuppgifter som sammanställt eget material. Syftet med träffarna är dels att informera om adoption, dels att försöka sätta igång tankar och processer hos de sökande. Återkommande teman är: motiv till adoption, barnen och adoptivföräldraskapet.

Föräldraförberedelse/ utbildning

Regi

I samtliga fyra kommuner erbjuds kommunal föräldrautbildning i egen regi. Utbildningen genomförs oftast av socialtjänstens ”egna” familjerättshandläggare. I Stockholmsområdet arbetar även frilansande utbildare med grupper. Förutom den kommunala utbildningen har blivande adoptivföräldrar möjlighet att delta i adoptionsorganisationernas olika utbildningar som bedrivs i studiecirkelform eller på annat sätt.

Utformning

Den utbildning som kommunerna erbjuder bedrivs i grupp. Antal träffar varierar mellan tre och fem och varje träff omfattar två till tre timmar. Den arbetsmodell som används i Sundsvalls kommun är mest omfattande i tid med flest tillfällen och längsta träffarna. Den skiljer ut sig från de övriga på så sätt att utbildning och utredning sker parallellt. Ingen av kommunerna tar ut avgifter av deltagarna. Antalet deltagare i grupperna varierar från sex till tolv personer. Par och ensamstående blandas i grupperna. Tre par eller sex personer nämns som minimiantalet deltagare för att få igång en bra process i gruppen.

Syfte

Syftet med utbildning av blivande adoptivföräldrar beskrivs på liknande sätt av de intervjuade. Utbildningen ska förmedla information, fakta och kunskap om adoption. Den ska starta en process hos de sökande som ska kunna ta ställning till om de vill fortsätta bilda familj genom adoption eller inte. Utbildningen ska förbereda de sökande för den kommande adoptionen och i det speciella att bli adoptivförälder. Sökande ska få en uppfattning om vad en adoption innebär både allmänt och på ett individuellt plan. Något som betonas är att utbildningen ska skapa

insikter i vad en adoption innebär och att barn har rätt att komma till väl förberedda föräldrar.

Gruppledare

Utbildare och utredare är samma personer i den arbetsmodell som används i Sundsvall. De har goda erfarenheter av att utbilda och utreda parallellt. De intervjuade från övriga kommuner är överens om att det optimala är att utbildningen har avslutats innan medgivandeutredning inleds. Dels för att sökande då har möjlighet att ta ställning till om adoption är ett alternativ för dem, dels för att utredarna då vet att sökande har ett visst mått av kunskaper och insikter. Frågan om den som hållit i utbildning även kan/bör genomföra medgivandeutredningen för de sökande besvaras inte samstämmigt. Det finns olika åsikter bland de tillfrågade, det vill säga några anser att det kan vara samma personer och andra menar att gruppträffarna ska vara fristående från den senare hemutredningen. De intervjuade som förespråkar att skilja utbildning och utredning åt, menar att de sökande som deltar i utbildning/gruppsamtal bör få möjlighet att fritt diskutera och ge uttryck för synpunkter utan att riskera att det påverkar hemutredningen.

Teman

Samtliga kommuners utbildningar har sina varianter på NIA:s kursmaterial. Vissa har mer fakta än andra i sina utbildningar och fokus varierar något mellan kommunerna men inga stora skillnader verkar föreligga.

Många sökande har själva tagit reda på en hel del om adoption, om olika möjliga länder och liknande, redan innan utbildningen. De är överlag välinformerade och pålästa säger de intervjuade. Utbildningens betydelse är kanske störst för de sökande på det individuella planet och för paret tillsammans, det vill säga sådant som bidrar till att kunna ta ställning till om man ska fortsätta adoptionsprocessen eller inte och vad det annorlunda föräldraskapet innebär för dem.

Kompetens

Flera av de intervjuade betonar att det är viktigt att bygga upp kompetens i adoptionsfrågor hos kommunens handläggare för att kunna leda utbildning/gruppträffar. Den som ska utbilda måste också själv få utbildning. Det gäller även att bli medveten om egna åsikter och attityder i frågorna. Några av de tillfrågade har valt att arbeta ensam som gruppledare medan andra arbetar tillsammans med en kollega. I

Sundsvall bjuder man in ”experter”, (t ex Marte Meo-terapeut och adoptivföräldrar) vid några tillfällen under utbildningen medan gruppledaren/ledarna i de andra kommunerna genomför utbildningen själva.

Utveckling

Intervjupersonerna tillfrågades om synpunkter på den utredning som gjorts på regeringens uppdrag. Flera betonar betydelsen av bra föräldraförberedelse och tror på en kvalitetshöjning av såväl utbildning som utredning om kompetensen samlas på färre händer, som föreslagits. För att åstadkomma detta krävs ökat samarbete såväl mellan kommuner som mellan kommuner och adoptionsorganisationer. De intervjuade anser också att metoder för uppföljning behöver utvecklas inom socialtjänsten för att fullgöra de skyldigheter som åvilar kommunen enligt lag.

Medgivandeutredning

Utformning

Medgivandeutredningarna genomförs antingen med en eller två utredare, delvis beroende på tillgängliga resurser. Utredningar av ensamstående och syskonadoptioner genomförs ofta av en utredare. Utredningstiden är mellan två och fyra månader i Karlstad och Lidingö. Arbetsmodellen i Sundsvalls kommun är mer tidskrävande och utredningstiden uppskattas till mellan sex och nio månader. Utredning tar ungefär lika lång tid i Stockholm som i Sundsvall vilket är en medveten planering för att bland annat ge tid för att läsa litteratur. Utredningarna genomförs oftast på handläggarnas arbetsplatser samt vid ett hembesök i varje utredning. Kombinationen enskilda och gemensamma samtal är det vanligaste sättet att genomföra en utredning på. I Sundsvall och Stockholm har man valt att ha samtliga samtal gemensamt med paret. Uppgifter till utredningen inhämtas, förutom från de sökande, också av två till tre referenter. Detta sker antingen i personliga samtal, per telefon eller så lämnas skriftlig information från referenterna. Blivande mor- eller farföräldrar väljs medvetet som referenter av en utredare. Flera av de intervjuade tar uppgifter från fler referenter när sökande är ensamstående än om det är ett par.

Syfte

Syftet med medgivandeutredning är tydligt och uppfattas på samma sätt av de intervjuade; förberedelse för adoption, beslutsunderlag till socialnämnden samt presentation för utlandet. De områden som ska belysas i hemutredningen bedöms vara relevanta men vissa tillägg behöver göras t ex vid syskonadoptioner och när det gäller framtidsperspektiv och inställning till återresor.

Metod

Det finns en hel del likheter beträffande utredningsmetod, t ex används böcker, artiklar och filmer av samtliga men i olika omfattning bland annat beroende på vad som tagits upp under utbildningen. Några utredare ber sökande skriva vissa delar i utredningen själva eller lämnar ut hemuppgifter av olika slag. I Karlstad, Lidingö och Sundsvall används hela eller delar av den s k Kälvestensmetoden i utredningen (intervjuer med de sökande och psykologtolkning av intervjuerna). I Lidingö används ett parrelationstest inom ramen för utredningen. Utredningen ska ha ett tydligt framtids- och barnperspektiv framhåller flera av de intervjuade. Annat som bedöms vara viktigt är att utredningarna genomförs av ett begränsat antal utredare för att skapa möjligheter att bygga upp och bibehålla kompetens och för att genomföra utredningarna så likartat som möjligt.

Kompetens

Som utredare är det viktigt att skaffa sig goda kunskaper på adoptionsområdet, man måste vara påläst och själv ha tilltro till denna familjebildning. Det är också viktigt att lära sig av varandra, att nya handläggare får möjlighet att "växa in" i området. Några av de intervjuade tycker att det är en fördel att vara två utredare medan andra föredrar att arbeta på egen hand. Utredare som inte själva håller i utbildning bör hålla sig ajour med innehållet i den utbildning som sökande genomgår.

Enkätundersökning

Enkäten skickades till 54 familjer bosatta i sju av länets åtta kommuner. Socialnämnden i Bräcke kommun hade inte tagit något beslut om medgivande under den period vi valt att undersöka. Den kommunvisa

fördelningen av familjerna som fått och besvarat enkäten framgår av nedanstående tabell.

Tabell 2: Kommunvis fördelning av utskickade och besvarade enkäter

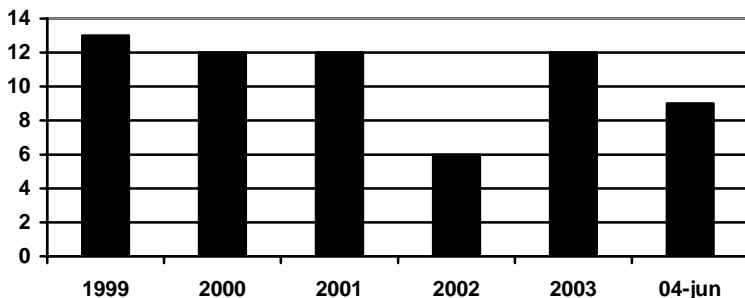
	Utskickade enkäter	Inkomna enkäter
Berg	2	2
Härjedalen	3	3
Krokom	5	2
Ragunda	5	4
Strömsund	4	4
Åre	1	1
Östersund	34	25
Summa:	54	41

Som framgår av tabellen har samtliga familjer i Berg, Härjedalen, Strömsund och Åre besvarat enkäten. Största bortfallet utgörs av familjer i Östersunds kommun.

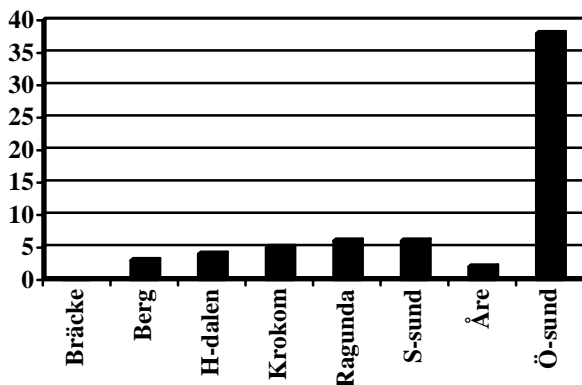
Bakgrundsfakta

Socialnämndens beslut om medgivande

I Jämtlands län har 54 familjer fått 64 beslut om medgivanden under den valda undersökningsperioden, januari 1999 – juni 2004.



Figur 1: Beslut om medgivanden lämnade av kommunerna i Jämtlands län under tiden januari 1999 - juni 2004 fördelade årsvis



Figur 2: Beslut om medgivande lämnade av kommunerna i Jämtlands län under tiden januari 1999 – juni 2004 fördelade kommunvis

Vilka är adoptivfamiljerna?

Av de 41 familjer som svarat är 36 gifta och fem ensamstående. I fem av familjerna finns också biologiska barn, födda under åren 1973 – 1998. Av dessa har en familj fått socialnämndens medgivande och väntar på

adoptivbarn och de övriga fyra familjerna har således både biologiska barn och adoptivbarn när enkäten besvaras.

Vid svarstillfället har 36 familjer tillsammans 54 adoptivbarn. Antal adoptivbarn i familjerna varierar från 0 – 3. Allra vanligast (34) är familjer med ett eller två adoptivbarn. Endast två familjer har tre adoptivbarn. Några (9) av familjerna väntar på adoptivbarn, antingen på det första eller på ett syskon.

Adoptivbarnen är födda under åren 1987 – 2003. En övervägande del (51), är födda 1995 och senare. De allra flesta (45) var mellan 0 – 2 år när de anlände till familjen. De övriga barnen var äldre än två år och upp till sex år, vid ankomsten.

Utbildning av blivande adoptivföräldrar

Samtliga adoptivfamiljer i undersökningen har genomgått utbildning i någon form i samband med sin första adoption. En familj har genomgått utbildning vid tre olika tillfällen. Alla gifta/sambor har gått utbildning tillsammans med sin partner. De som svarat att de inte har erbjudits utbildning (11) har alltså själva tagit initiativ till att delta i utbildning.

Vilken utbildning har adoptivföräldrarna valt?

Av de 40 familjer som besvarat frågan har de flesta (32) valt att delta i *Studieförbundets cirkel* i Östersund. Dessa familjer är hemmahörande i Berg, Krokoms, Ragunda, Strömsund och Östersund. Utbildningen vid *Höga folkhögskola* har valts av en familj från Strömsunds kommun. *FFIA:s distansutbildning* har valts av fyra familjer som kommer från Härjedalen, Strömsund och Östersund. Några familjer (3) har valt svarsalternativet "*annan utbildning*" utan närmare beskrivning och utbildningen har då getts i en annan kommun eller i annat land.

Frågan om när de gick utbildningen i förhållande till att medgivandeutredningen genomfördes har besvarats av 37 familjer. Något fler än hälften (23) uppger att de gick utbildningen före utredningen, elva gick utbildning samtidigt som utredningen gjordes och tre efter att utredningen avslutats.

Vilka synpunkter har adoptivföräldrarna på utbildarens kompetens?

Frågan har besvarats av 40 familjer. De flesta (35) anser att denne hade rätt kompetens för sin uppgift. Några (5) anser att utbildaren inte hade rätt kompetens. Av dessa har en familj gått ”annan utbildning” och övriga fyra har gått Studieförbundetets cirkel.

Många har lämnat kommentarer och fler än hälften (27) betonar betydelsen av utbildarens egna erfarenheter av adoption. Dessutom värdesätter deltagarna att utbildaren själv har fått utbildning på området och varit utbildare under många år.

”Han hade egen erfarenhet av adoptivföräldraskap. Han hade även utbildning via AC.”

De som anser att utbildaren inte hade rätt kompetens (5) tycker att utbildarens egna erfarenheter tog för stor plats och/eller att denne var ytlig, oengagerad och hade dålig empatisk förmåga.

”Jag tvivlar på att en adoptivförälder kan ge en saklig bild av ämnet. Det finns vissa aspekter på adoptioner som kan vara svåra att belysa för en partisk föreläsare.”

Teman i utbildningen

Frågan om fler teman borde ingå i utbildningen har besvarats av 38 familjer. Drygt hälften (25) anser att det räcker med de teman som tagits upp medan 13 av respondenterna anser att de vill ha fler teman, t ex: Osynliga handikapp, hur föräldrarelationen påverkas av adoptivföräldraskap, anknytning, rasism, forskning, äldre barn och språk, flyttning till annat land, information från försäkringskassa, barnavård.

Är familjerna nöjda med utbildningen?

Frågorna om utbildningens innehåll och det praktiska upplägget av utbildningen har besvarats av 40 familjer. Oavsett vilken utbildning som valts är nästan samtliga (37) mycket eller ganska nöjda såväl med utbildningens innehåll som med det praktiska upplägget. De få som är ganska eller mycket missnöjda har lämnat synpunkter på såväl innehåll som upplägg.

De som är ganska eller mycket nöjda med utbildningens **innehåll** har bland annat lyft fram det värdefulla i att träffa andra i samma situation och att få en inblick i vad adoption innebär. Att få ta del av utbildarens

erfarenheter, att få träffa adopterade tonåringar samt att få litteraturtips är exempel på annat som beskrivs positivt.

”Utbildaren hade många nyttiga erfarenheter som han delade med sig av.”

”Jag anser att utbildningen absolut ska vara obligatorisk, ett helt nödvändigt komplement till utredningen.”

Det som flera upplevt positivt gällande det **praktiska upplägget** av utbildningen (tider, plats, antal träffar etc) är att det varit flexibelt. Många har önskat fler träffar i utbildningen.

”Bra med en kväll i veckan samt en helgavslutning, knyta ihop säcken.”

”Bra pedagogisk uppläggnig.”

De som är ganska eller mycket missnöjda (3) har bland annat kommenterat ledarens och gruppens betydelse:

”Det låg för tidigt i skeendet samt väldigt ytligt. Vi var tre familjer i gruppen och det blev mycket diskussion utan röd tråd.”

”Sällan har så lite blivit sagt på så lång tid.”

Utredning av blivande adoptivföräldrar

Synpunkter på utredarnas antal och kön

Frågan om hur utredningen genomförts avseende utredarnas antal och kön har besvarats av samtliga (40). De flesta familjer (36) har blivit utredda av två utredare varav en tredjedel (12) har erfarenhet av utredare av båda könen.

Samtliga tillfrågade familjer utom en (39) har besvarat frågan om utredarnas antal och kön haft någon betydelse. Av dem har 28 familjer svarat nej och elva familjer har svarat att de anser att utredarnas antal och kön haft betydelse. Av kommentarerna att döma tycks det vara viktigt med antalet utredare; alltså bra med två utredare. Någon tycker att kön

kvittar medan flera anser att det är bra med olika kön då det kan medföra lite olika syn på saken.

”Bra med två personer, kön kvittar.” (två kvinnor som utredare)

”Det blev mycket ur kvinnors perspektiv vad gäller t ex känslor. Svårt som man att förklara sig.” (två kvinnor som utredare)

”Gång två hade vi man och kvinna. Vi tyckte det kändes bättre.” (två kvinnor/man och kvinna som utredare)

Har utredarna tillräcklig kompetens?

Frågan om utredarnas kompetens har besvarats av samtliga. De allra flesta (36) anser att utredarna hade rätt kompetens för sin uppgift. Flera av dem som lämnat kommentarer betonar utredarnas goda kompetens i form av lång erfarenhet, adekvat utbildning och att de är insatta i adoptionsfrågor. Annat som är betydelsefullt handlar om utredarnas personliga egenskaper.

”De ingav förtroende och engagemang, hade stor erfarenhet samt god förståelse.”

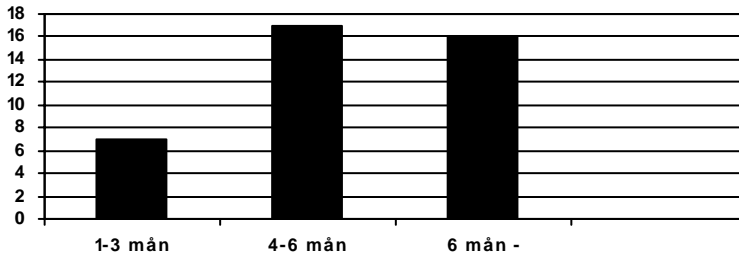
Några (4) av familjerna anser att utredarna inte hade rätt kompetens. De som inte är nöjda anser att utredarna saknar erfarenhet och kompetens i adoptionsfrågor och någon efterlyser erfarenhet av adoptivbarn.

”De var duktiga men saknar kompetens i vissa adoptionsfrågor. Vi kände bitvis att vi visste mer än dom när det gäller att adoptera.”

”En av utredarna var helt oerfaren av adoptionsutredning och hade en grundläggande negativ inställning.”

Hur lång tid tar en utredning och hur genomförs den?

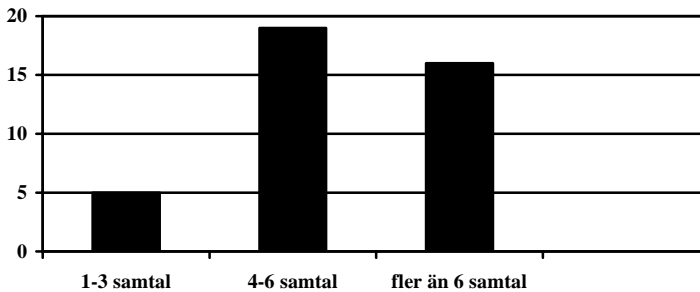
Familjerna tillfrågades om antal månader som förflutit mellan första samtalet och socialnämndens beslut om medgivande. Samtliga (40) har besvarat frågan och svaren fördelar sig enligt nedan:



Figur 3: Utredningstidens längd

Utredningstid om sex månader eller längre gäller utredningar som genomförts i Härjedalen (2), Krokoms (1), Ragunda (1) och i Östersund (12).

Familjerna tillfrågades också om antal träffar/samtal inom ramen för utredningen. Svaren fördelar sig enligt nedan:



Figur 4: Antal samtal inom hemutredningens ram

En annan uppgift som efterfrågades gäller huruvida utredningarna genomförts med enskilda och/eller gemensamma samtal. Enkätsvaren visar att samtliga utredningar som avser makar genomförts med både enskilda och gemensamma samtal.

Teman i utredningen

Enligt de riktlinjer som NIA utarbetat ska medgivandeutredningar innehålla en beskrivning av de sökande utifrån angivna områden eller teman. Dessa teman är: nuvarande och tidigare förhållanden, hälsotillstånd, personlighet och intressen, religion och livsåskådning,

äktenskap och samlevnad, motiv till adoption, kunskaper om och erfarenheter av barn samt referenser. I enkäten har vi bitt familjerna ange i vilken omfattning vart och ett av dessa teman ingick i deras utredning.

Familjerna ombads ange i vilken omfattning (hög, låg, inte alls) varje tema ingått i utredningen. Hälften av respondenterna eller fler, har angett att samtliga teman förekommer i hög omfattning i utredningen. De teman som tycks beröras i låg omfattning är framför allt livsåskådning och tidigare förhållanden. Ingen av respondenterna anser att fler teman behöver tas upp inom ramen för utredningen.

Är utredningsfrågorna motiverade?

Av de 38 som besvarat frågan anser 37 familjer att frågorna inom ramen för medgivandeutredningen är mycket (19) eller ganska motiverade (18). Svartalernativet ”ganska omotiverade” har valts av en familj. Kommentarer har lämnats av två familjer som båda berör förekomsten av vissa frågor som uppfattades som omotiverade.

Hur nöjda är familjerna med utredningen?

Frågan om utredningens **innehåll** har besvarats av 39 familjer och av dessa har 38 familjer svarat att de är mycket (22) eller ganska nöjda (16) med utredningens innehåll. Den familj som inte är nöjd har valt svarsalternativet ”ganska missnöjd” på frågan om utredningens innehåll.

”Min man och jag fick väldigt många frågeställningar som vi tog med oss hem och fortsatte diskussionen.”

”Det var mycket snack om sorg för barnlöshet och allt elände det kan bli. I princip inget positivt med adoption, det var dåligt tycker jag.”

Frågan om det **praktiska upplägget** av utredningen har besvarats av samtliga och av dessa har 33 familjer svarat att de är mycket (26) eller ganska nöjda (7). Några (6) är ganska missnöjda med det praktiska upplägget och en familj är mycket missnöjd. Hälften (7) av de som lämnat kommentarer (14) till frågan har synpunkter på antal träffar och den långa utredningstiden:

”Mycket gott bemötande och ganska nöjd med utredningen men mycket missnöjd med det praktiska upplägget på

grund av mycket lång väntetid från det att utredningen avslutats till nämndens beslut.”

”För många och för långa träffar. Samtliga dessutom förlagda på arbetstid.”

De som kommenterat det praktiska upplägget positivt betonar att man haft möjlighet att påverka upplägget; att det varit flexibelt.

Vad anser familjerna om bemötandet?

Den sista frågan i enkäten har besvarats av samtliga (40). Av dessa har 30 svarat att utredarens/utredarnas bemötande varit mycket gott och 9 anser att bemötandet varit ganska gott. En av familjerna är inte nöjd med bemötandet utan anser att det varit ganska dåligt.

Avslutande synpunkter

Sist i enkäten har familjerna getts möjlighet att lämna sammanfattande synpunkter på såväl utbildning som utredning vilket hälften av respondenterna (20) gjort.

Några har utvecklat synpunkter på utbildningen och framhåller att utbildning ska vara obligatorisk och genomgå innan utredningen startar för att man då ska vara bättre förberedd. Andra efterlyser praktisk utbildning i barnavård efter medgivandet. Någon gör jämförelsen med den förberedelse som biologiska föräldrar erbjuds via BVC och tycker att de som väntar adoptivbarn bör få något motsvarande.

Flera har uttryckt åsikter om att allt tar alldeles för lång tid:

”När man väl bestämt sig för att adoptera så vill man ha lite mer flyt i arbetet än vi hade. Det är ju så för många, inte bara vi, att man provat andra alternativ att få barn t ex IVF och då går ju tiden och man blir äldre”.

Annat som påpekats är att det varit en ineffektiv organisation på familjerätten som gjort att man inte fått besked eller fått oklara besked. Några har haft stora problem med att få utredningen sammanställd och förelagd socialnämnden för beslut:

”Vår utredare hade ju mycket annat jobb också så vår utredning blev uppskjuten fyra gånger när det skulle tas upp i socialnämnden.”

”Vi fick skriva till socialnämnden för att få ut utredningen. De beordrade utredaren att skriva utredningen på övertid.”

Ett par familjer har uppmärksammat skillnader i utredningsprocessen mellan olika kommuner i landet; stora skillnader i hur lång tid utredningen tar att genomföra, hur omfattande den blir, innehållet etc. Förslag lämnas att man bör arbeta för att det ska bli lika oavsett i vilken kommun utredning görs och ett annat är ännu mer precist:

”Vår kommun är ju liten så det görs ju inte många adoptioner. Därför tycker jag att det vore bra om hemutredningarna gjordes på länsnivå så att en eller några verkligen kan få utbildning och erfarenhet i ämnet.”

Några har beskrivit sina upplevelser av utredning som en oerhört krävande process och beskriver att de flesta redan genomgått en lång utredning med anledning av barnlösheten innan medgivandeutredningen. Upplevelser av att vara extra sårbar och ifrågasatt som blivande förälder har då följt med under utredningens gång. Andra upplevelser av utredandet som beskrivs är att sökande känt sig utsatta för ett testande av utredarna:

”Generellt sett kändes det inte som om vi var där för att ge en bild av oss och våra motiv för att vilja adoptera, vår syn på barn och adoption och så vidare. Istället kändes det som om de ville testa oss att vi hade deras syn på adoption – testa om vi fyllde deras mall för hur blivande adoptivföräldrar skulle vara och reagera.”

Som exempel på positiva erfarenheter av utredandet nämns att få feedback från utredarna:

”Det var bra att vi efter halva utredningstiden fick veta hur utredarna såg på oss och våra chanser att bli adoptivföräldrar. Detta ingav oss ett lugn och en trygghet i den fortsatta utredningen.”

Flera uttrycker sig positivt över mötet med utredarna och det ges även exempel på det som upplevts som mindre bra hos utredare:

”Våra två damer var underbara! Det blev aldrig pinsamt eller obekvämt, de var mänskliga, professionella och lyhörda.”

”De var erfarna och noga, professionella och personliga med distans.”

”En av utredarna tycktes ha lite svårt att hålla sina egna religiösa värderingar och tankar för sig själv.”

Som avslutningscitat har vi valt en sammanfattande kommentar som belyser att syftet med föräldraförberedelse tycks vara uppfyllt åtminstone för den familjen:

”Jag är nöjd med både utredning och utbildning. Det var en bearbetning i adoptionsprocessen och stärkte mig i mitt beslut att adoptera.”

Diskussion

Det primära syftet med utvecklingsarbeten är att bidra till förändring, dvs starta en process som innebär utveckling i något avseende (Patel& Davidsson, 2003). Vi har med detta FoU- projekt velat fördjupa kunskapen om de förberedelser som blivande adoptivföräldrar ska genomgå inför en internationell adoption och vår förhoppning är förstås att det genomförda arbetet ska bidra till fortsatt utveckling på området.

Det går inte att närma sig frågorna om internationell adoption utan att lyfta fram det faktum att etiska dilemman ständigt tycks vara närvarande, även för oss handläggare av medgivandeutredningar. Lindblad presenterar i sin nyutkomna bok (2004) en översikt av etiska synpunkter på adoption ur olika perspektiv. Lindblad skriver också att internationella adoptioners samband med krig allt mer har övergått till att barnlösa par i rika länder adopterar barn från fattiga länder. Adoptionerna berör på så sätt i hög grad temat ofrivillig barnlöshet och därmed sammanhängande existentiella problem och etiska frågeställningar för såväl föräldrar som barn. De flesta adoptivföräldrar har erfarenhet av ofrivillig barnlöshet och som utredare möter vi således par och ensamstående med en innerlig längtan efter att bilda familj. Allt oftare har de sökande hunnit en bra bit upp i åldrarna och önskar kanske ett så litet barn som möjligt. Samtidigt vet vi att ute i världen råder konkurrens om de små, friska barnen. En stor del av världens övergivna barn är över tre år, sjuka eller funktionshindrade. Det kan vara mycket svårt att finna adoptivföräldrar till dessa barn och de blir därför ofta kvar på barnhemmen. En av de frågor som infinner sig när man funderar över dessa förhållanden är vilken som är den starkaste drivkraften till internationell adoption - är det hjälp till barnen eller hjälp till de barnlösa paren?

Som utredare måste man ha klart för sig att barnet genom adoptionen byter ut människor, miljö och språk, ja hela sin tillhörighet på livstid. Det kräver att vi i första hand har barnets bästa för ögonen. Vi utredare brukar presentera oss som ”det okända barnets representant”. Att skaffa sig och behålla det perspektivet kräver erfarenhet och en god inblick i det kunskapsområde som internationella adoptioner utgör. Det är en tuff uppgift att som utredare behålla barnperspektivet och samtidigt ”känna in” de sökandes position på ett professionellt sätt. Det är de barnlösa

vuxna vi har kontakt med och att ständigt ha det enskilda okända barnets bästa för ögonen i mötet med de vuxnas längtan efter barn, ställer stora krav på utredaren. I detta spänningsfält ska vi som socialnämndens utredare ansvara för att de blivande adoptivföräldrarna är väl förberedda och samtidigt bedöma om de är lämpliga att ta emot och adoptera ett barn från ett annat land. Frågan om det överhuvudtaget är möjligt att bedöma hur någon kommer att bli som förälder, innan man ställts inför uppgiften, dyker ofta upp och svaret tycks inte vara givet.

Verksamheten med internationella adoptioner har efter hand blivit allt mer reglerad och samhället har ett särskilt ansvar för att barn kommer till så väl förberedda föräldrar som möjligt. I Sverige ska förberedelsen ske genom deltagande i föräldrautbildning och genom den hemutredning som genomförs. Vårt FoU-projekt har huvudsakligen varit inriktat på att närmare undersöka förberedelserna i vårt eget län och det är dags att diskutera resultaten av vårt FoU-projekt.

- Vad lärde vi oss av utredare och utbildare i andra kommuner?
- Vad framkom i enkäten; adoptivföräldrars erfarenheter och synpunkter?
- Hur ska vi arbeta vidare och samverka med andra i vårt län gällande föräldraförberedelse och övriga adoptionsanknutna frågor?

Efter **intervjuerna** med utredare/utbildare i andra kommuner är vårt helhetsintryck att adoptivföräldrar i Östersunds kommun och sannolikt i länets övriga kommuner, blir utbildade och utredda ungefär på samma sätt som i dessa kommuner. Det som dock utgör en påtaglig skillnad är att vi i Jämtland inte har byggt upp en fungerande verksamhet med grupper för att utbilda sökande i kommunal regi. Samtliga intervjuade har erfarenhet av att leda grupper och att utreda blivande adoptivföräldrar vilket de tycker är en viktig förutsättning för att förberedelserna ska vara av god kvalitet. Kompetensen hos utredare höjs på så sätt och det underlättar också den bedömning som enligt socialtjänstlagen ska göras av *”sökandes kunskaper och insikter om adoptivbarn och deras behov och den planerade adoptionens innebörd”*. Att sökande erbjuds gruppsamtal/utbildning före utredningen är det optimala menar de flesta av de intervjuade och då främst för att ge de sökande möjlighet att ta ställning till om denna familjebildning är den rätta för dem.

När det gäller **hemutredningarna** finner vi fler likheter än skillnader när vi jämför vår handläggning i Östersunds kommun med de kommuner vi undersökt. Vi utredare tar upp i stort sett samma frågor och teman med sökande och har jämförbara rutiner för vårt deltagande i adoptionsprocessen. Jämförelsen med Sundsvalls kommun och PRIDE-modellen ger som väntat tydliga skillnader men vi ser även likheter. Metodmässigt varierar det en del mellan kommunerna; några använder den s k Kälvestensmetoden med psykologtolkning och andra har tagit i bruk nya bedömningsinstrument i form av parrelationstest. Av intervjuerna framkommer att utredare bör ges möjlighet att växa in i utredarrollen, skaffa sig kunskaper och erfarenheter vilket höjer kvalitén på utredningarna. En viss grad av specialisering är nödvändig enligt de intervjuade.

Intervjuerna ger en bild av ett rätt stort utbud av utbildningar, information och liknande på adoptionsområdet. I de större kommunerna kan sökande delta i olika sorters cirklar, samtalsgrupper och träffar som framför allt anordnas av adoptionsorganisationerna. Öppna förskolor med särskild inriktning mot adopterade barn finns på flera håll. Kurser, föreläsningar och seminarier där forskning och nya rön presenteras förekommer naturligt nog i betydligt större omfattning ”söderut” och oftast i Stockholmsområdet. I detta avseende är det förstås en stor skillnad på förutsättningarna för att delta både för oss professionella och för adoptivföräldrar beroende på var i landet man bor. Utredningen (SOU 2003:49) såväl som propositionen (2003/04:131) betonar vikten av att utjämna skillnader mellan kommunerna när det gäller föräldraförberedelse. Det nya kursmaterialet som utarbetats av MIA och Socialstyrelsen är ett led i denna strävan, nämligen att den som vill adoptera ska få samma sorts utbildning oavsett var i landet man bor. Vi har inte funnit samma ambitioner beträffande medgivandeutredningar i samband med lagändringarna annat än allmänt resonemang om att höja kompetensen, till exempel genom samverkan.

När det gäller **enkätundersökningen** får man ha i minnet att den är gjord i syfte att få fatt i deltagarnas erfarenheter och synpunkter. Resultaten ger därmed ingen heltäckande bild av vare sig utbildning eller utredning. Det skulle vara värdefullt att få med även utbildares och utredares uppfattning i frågorna men deras perspektiv ryms inte inom ramen för vår undersökning.

En tydlig men dock inte oväntad bild tonar fram när vi betraktar resultaten av enkätundersökningen, nämligen bilden av hemutredningar och beslut om medgivanden som **”sällanärenden”** i länets kommuner. Det tas mellan elva och tolv beslut om medgivanden sammanlagt per år i länets samtliga kommuner. Naturligt nog tas de flesta besluten i Östersunds kommun, cirka sju per år. I övriga kommuner är det betydligt färre och det kan ibland gå flera år mellan utredning och beslut om medgivande. Så ser verkligheten ut på flera håll i landet och det är mot den bakgrunden som regeringen föreslår **ökad samverkan** mellan kommuner och mellan kommuner och landsting.

Enkätsvaren visar att det geografiska avståndet spelar roll när adoptivföräldrarna valt **utbildning**. De som bor längst ifrån Östersund har i större utsträckning valt annan utbildning och ort jämfört med de som bor närmare. Den utbildning som föräldrarna genomgått får mycket gott betyg. Det finns önskemål från några om att fler teman skulle ha ingått och en del andra synpunkter förs fram. Av svaren att döma är det betydelsefullt för många att gruppledarna själva varit adoptivföräldrar, det vill säga ”någon som vet vad det handlar om”. Det har även framförts synpunkter på att vissa aspekter på adoption kan vara svåra att belysa för en ”partisk” utbildare, vilket också bör begrundas. Helhetsintrycket är att de blivande adoptivföräldrarna haft mycket god behållning av den utbildning som de valt och att många uppfattade den som en viktig del i förberedelsen för uppgiften som adoptivförälder. Med dessa goda erfarenheter i åtanke menar vi att den framtida utbildningen även i fortsättningen kan var upplagd med deltagare från hela länet. Om det ska vara veckovisa träffar, enbart vardagar och/eller helgdagar får avgöras från grupp till grupp, som man gjort hittills.

En övervägande del av de tillfrågade är mycket eller ganska nöjda med den **hemutredning** som de genomgått. Såväl innehåll, praktiskt upplägg som utredarna får gott betyg. De kommentarer som lämnats ger dock en betydligt mer nyanserad bild än om man bara betraktar de ikryssade rutorna. Kommentarererna ger oss värdefull information och vägledning samt får oss att dra slutsatsen att adoptivföräldrarna kanske inte är så nöjda som man kan tro vid första genomgången av enkätsvaren. De har en hel del synpunkter och lämnar värdefulla förslag på önskvärda förändringar.

Till att börja med har många lämnat synpunkter på **långa utredningstider**. Man får komma ihåg att även så kallade

syskonutredningar ingår i undersökningen och vanligtvis tar dessa utredningar kortare tid då familjerna redan har fått medgivande för ett eller flera barn och därmed är ”godkända”. Vi kan konstatera att för 40 % av de som har besvarat frågan är utredningstiden längre än sex månader och lika stor andel har uppgett att de haft fler än sex samtal inom ramen för utredningen. Lång utredningstid innebär ofta fler samtal men inte nödvändigtvis och i så fall blir det glest mellan samtalen vilket gör att man kan fundera över hur processen i utredningen upplevs. Sammantaget tycks det vara så att utredningarna ”drar ut på tiden” vilket tycks vara förhållandet i många av landets kommuner (SOU 2003:49). I Östersunds kommun tar nästan hälften av utredningarna (12 av 25) längre tid än sex månader. I stort sett samtliga (14) av utredningarna med sex eller fler samtal är genomförda i Östersunds kommun. Man skulle kunna tolka långa utredningstider och många samtal som tecken på väl genomförda utredningar med hög kvalitet. Om detta är rätt slutsats eller inte blir dock inte klarlagt inom ramen för vårt projekt.

En viktig fråga för oss utredare är den om **kompetens**. Av enkätsvaren att döma anser de allra flesta att både utbildare och utredare har tillräcklig kompetens och den beskrivs med ord som erfarenhet, utbildning, kunskaper i adoptionsfrågor. Även personliga egenskaper hos utredaren lyfts fram, som lyhördhet, mänsklighet och empati. En annan aspekt vi velat belysa i enkäten är manligt/kvinnligt. Många av de tillfrågade anser att det är optimalt att ha utredare av båda könen vilket gör att frågorna blir mer allsidigt belysta. Vi kan bara instämma i önskemålen och konstatera att socialt arbete fortfarande är kvinnodominerat och att männen lyser med sin frånvaro; förhållanden som tycks vara svåra att förändra. Det som ligger närmare tillhands att försöka påverka är **kompetensutveckling**, det vill säga öka kunskaper och erfarenheter på området. Som vi tidigare varit inne på är hemutredningar ärenden som förekommer sällan i många kommuner och det är svårt att skaffa sig och upprätthålla hög kompetens om man inte har möjlighet att arbeta ofta med frågan. I förarbetena till de senaste lagändringarna betonas att kommunal samverkan i någon form är nödvändig bland annat för att koncentrera utredningarna till färre utredare än som är fallet idag. Det skulle ge större möjlighet att skraddarsy utbildningar om adoption och nå ut till berörda grupper med sådan utbildning och även ge större möjligheter till erfarenhetsutbyte över landet. *”Vid samverkan blir adoptionsfrågor inte längre sällanfrågor och en hög kompetens kan lättare byggas upp, vilket bör komma de adopterade och deras familjer tillgodo”* (prop 2003/04:131,

sid 70). Kompetensfrågan har även uppmärksammats av Marianne Cederblad i hennes analys av forskningssammanställningen. Hon lyfter där fram betydelsen av återkommande utbildning om bland annat evidensbaserad ny kunskap för olika grupper och nämner t ex utredare och andra som ansvarar för adoptionsförberedelser.

En av drivkrafterna bakom vårt projekt var att vi ville vidga våra vyer på området internationella adoptioner. Vi hade en förhoppning om att knyta kontakter såväl inom som utom vår egen region och det har i hög grad infriats. Som nämnts tidigare i rapporten och som vi vill lyfta fram här som särskilt betydelsefullt, är den början till **samverkan** som etablerats med landstinget genom MBHV som vi kontaktade i ett tidigt skede av projektet. Syftet med kontakten var erfarenhetsutbyte samt att få mer information om landstinget som aktör på adoptionsområdet. Inom landstingets hälso- och sjukvård finns många som möter adoptivfamiljer, främst personal inom mödra- och barnhälsovården men också inom barn- och ungdomskliniken, barnpsykiatriska kliniken samt barnhabiliteringen. Här finns flera olika personalkategorier som har viktiga kunskaper och erfarenheter som kan spridas och komma andra, såväl personal som adoptivfamiljer, till del i en mer utvecklad samverkan. I den forskningssammanställning och de analyser som gjordes i utredningen (SOU 2003:49) finner man också stöd för tanken om samverkan och det lämnas en rad förslag på insatser som behövs med stöd av uppnådda forskningsresultat. Många olika vårdgivarkategorier berörs av adoptivfamiljerna då behoven är mångsidiga. Det handlar om medicinska, psykologiska, inlärningsrelaterade, sociala behov med mera som ska tillgodoses mot bakgrund av den internationella adoptionen.

Våra slutsatser

Sammanfattningsvis kan vi konstatera att FoU-projektet har gett oss möjlighet att fördjupa våra kunskaper på området internationella adoptioner i allmänhet och särskilt på utbildning och utredning ”hemmavid” i Jämtland. Resultaten av intervjuer och enkätundersökning är inte särskilt överraskande förutom att föräldrar tycks vara nöjda i en omfattning som vi inte väntat oss. Vår uppfattning är att vi ”ligger bra till” i jämförelse med andra kommuner när det gäller hemutredningar. När det gäller utbildning har vi hittills förlitat oss på adoptionsorganisationerna, med gott resultat, vilket bekräftas av enkätsvaren. Med

anledning av de lagändringar som trädde i kraft den 1 januari 2005 har vi dock anledning att se över vårt arbete med adoptionsfrågorna i länet, särskilt föräldrautbildningen, men också andra delar.

Eftersom samhället sanktionerar och legitimerar internationella adoptioner måste samhället också ta ett tydligt ansvar för att ge stöd, hjälp och behandling för omständigheter som är förknippade med adoptionen. Regeringen anser att det är mycket angeläget att kvalitet på och tillgång till utbildning, utredning samt stöd och hjälp efter en adoption blir jämn över hela landet. Ett sätt att nå dit är samverkan som naturligtvis bör ske på ett sätt som är anpassat till lokala förhållanden och det finns flera tänkbara lösningar. Vår förhoppning är att vi med gemensamma krafter i länet kommer att skapa ännu bättre förutsättningar för dem som redan är adoptivfamiljer och de som kommer att bli. Tre av länets kommuner har valt att stötta denna familjebildning extra med ekonomiska bidrag och detta val får vi hoppas innebär en särskilt stor beredskap att vilja utveckla insatserna före, under och efter en adoption.

Utvecklingsarbetet måste ta fart i kommunerna och i länet och SOU 2003:49 anger flera tänkbara alternativ på samverkan i adoptionsanknutna frågor. Ett av de mest intressanta förslagen som vi ser det, bygger på familjecentraler som plattform för samverkan. Här kan man bygga en regional adoptionsrådgivning innefattande kommunal samverkan omkring föräldrautbildning och utredning inför beslut om medgivande samt stöd och hjälp efter en adoption. Även öppen förskola med särskilda tider för adoptivfamiljer kan inrymmas. En av många fördelar med en sådan organisation är att samverkan redan är en etablerad arbetsform på familjecentralerna varför inkörsproblemen inte bör bli särskilt stora.

Referenser

Fagrell, E-B. (2000). *Att behålla sina rötter*, Tryck Repro Print AB, Stockholm.

FoU i Blekinge (1995:2)

Förenta Nationernas konvention om barnets rättigheter (1989).

Haagkonventionen om skydd av barn och samarbete vid internationella adoptioner. (1993)

Kälvesten, A-L. (1982). *Familjepsykologi, en handledning i intervju- och tolkningsmetodik*, Liber Förlag, Stockholm.

Lag (1949:381) om införande av föräldrabalken/SFS 2003:645 Lag om ändring i föräldrabalken

Lindblad, F. (2004). *Adoption*, Studentlitteratur, Lund.

MIA, Myndigheten för internationella adoptionsfrågor (2005). *Att bli förälder till ett barn som redan finns och Handledning för utbildare*, Stockholm

NIA, Statens nämnd för internationella adoptioner; Stiftelsen Allmänna Barnhuset (1999). *Adopterad – och sedan...?*, Bohlins Grafiska, Stockholm.

NIA, Statens nämnd för internationella adoptioner (2002a). *Viljen I veta och viljen I förstå...*, Grafiska Punkten, Växjö.

NIA, Statens nämnd för internationella adoptioner (2002b). *Samtal om adoption*, AB C O Ekblad & Co, Västervik.

Patel, R., & Davidson, B. (2003). *Forskningsmetodikens grunder*, Studentlitteratur, Lund.

Regeringens proposition (2003/04:131). *Internationella adoptionsfrågor*, Riksdagen: Stockholm.

SoU 2001:453 Socialtjänstlagen

Socialtjänstförordningen 2001:937

Statens offentliga utredningar (SOU 2003:49). *Adoption - till vilket pris?*, Edita Norstedts Tryckeri AB, Stockholm.

Stjerna, I (2001). *Hemutredning inför adoption*

Sverne Arvill, E. & Svensson, A. (2003). *Adoption*, Norstedts juridik AB, Solna.

Teiling, S. (2005). *Min mamma var singel- några utlandsfödda personers erfarenheter av att vara adopterade av en ensamstående mamma*, Ale Tryckteam AB, Lidingö stad.

UTREDNING medgivandeutredning enligt SoL 6 kap §§ 6 och 12

Nedanstående ”faktafrågor” vill vi gärna att du har besvarat skriftligt innan vi träffas för intervju. Under intervjun planerar vi att koncentrera oss på ett antal diskussionsfrågor som följer efter ”faktafrågorna”.

1. Hur lång är väntetiden från att ansökan inkommer till utredning startar?
 2. Arbetar du själv eller tillsammans med en kollega i utredningar?
 3. Om ni är två utredare, är det då viktigt att utredarna är av båda könen?
 4. Hur lång är den genomsnittliga utredningstiden?
 5. Finns det något syfte med hur länge utredningen pågår?
 6. Var träffar du de sökande?
 7. Hur många gemensamma/enskilda samtal har du med de sökande under utredningen?
 8. Hur många referenter tar du med i utredningen för par/ensamstående?
 9. Hur hämtar du in referenternas information?
 10. Hur omfattande brukar utredningen bli i antal sidor?
- OBS! Hur länge har du arbetat med medgivandeutredningar?

Diskussionsfrågor

Hur ser du på syftet med medgivandeutredningen?

- Syftet med medgivandeutredningar brukar beskrivas vara dubbelt: underlag för sn:s beslut samt presentation för utlandet. Vi tänker att utredning också är ett led i förberedelsen för att bli adoptivförälder. Hur ser du på detta?
- Finns det fler syften med utredningen som du ser det?
- När får de sökande kunskaper och information?
- Vilka kriterier anser du vara viktiga för bedömning av hemmets och de blivande föräldrarnas lämplighet?
- Hur bedömer du att de sökande *”har tillfredställande kunskaper om barn och deras behov”*? och *”har blivit informerade om den planerade adoptionens innebörd”*?
- Är utredningen som den ser ut idag bra/tillräckligt underlag för sn:s beslut och som presentation för utlandet? Om inte, vad skulle behöva förändras/förbättras?

Vilka områden anser du att utredningen ska omfatta?

- Är alla områden lika viktiga?
- Om något/några är områden är viktigare, vilket/vilka då?
- Läger du till egna områden att samtala/skriva om?
- Anser du att utredningsmallen behöver förändras?
- Vissa länder har krav eller önskemål om ytterligare uppgifter i utredningen. Hur ser du på detta?

Vad kännetecknar din utredningsmetod? Beskriv!

- Använder du artiklar, böcker, filmer?
- Bidrar de sökande med eget material? T ex skriver de något själva? Löser de några slags uppgifter? Vad i så fall?
- Gör du djupintervjuer eller något liknande?
- Vad finns det för fördelar och nackdelar med din utredningsmetod?

OBS! Barnperspektiv

Vad innebär utredning för de blivande adoptivföräldrar?

- Vilka behov har de sökande i utredningsfasen?
- Är behoven lika för par och för ensamstående? Om inte – beskriv olikheterna!
- Vilka farhågor och förväntningar har de inför utredning?
- Är de redan förberedda för sitt föräldraskap och i så fall på vilket sätt?
- Vilka motiv har de för adoption?
- Har det skett några förändringar över tid i sökandes behov, förväntningar etc över tid? Hur såg det ut för 10-20 år sedan?

Vilken kompetens behöver man ha för att göra medgivandeutredningar?

- Vilken kompetens bör en utredare ha?
- Vilken uppgift har utredaren?
- Hur ser du på rollen som informationsgivare och kunskapsförmedlare?

- Hur ska utredaren få sin kompetens och hur ska den upprätthållas? Är specialisering ett sätt?

XX

UTBILDNING av blivande adoptivföräldrar i din kommun

Nedanstående ”faktafrågor” vill vi gärna att du har besvarat skriftligt innan vi träffas för intervju. Under intervjun planerar vi att koncentrera oss på ett antal diskussionsfrågor som följer nedan.

1. Vem ansvarar för utbildning av blivande adoptivföräldrar i din kommun?
2. Vilken typ av utbildning erbjuds?
3. Vad är syftet med utbildningen?
4. Hur får de sökande vilken utbildning som finns att tillgå?
5. Hur är utbildningen upplagd?
 - kostnad
 - i tid
 - antal deltagare
 - innehåll/teman
6. Är du nöjd med den utbildning som erbjuds? Motivera!

Diskussionsfrågor

Vad innebär utbildning för de blivande adoptivföräldrarna?

- Vilka behov och önskemål har de sökande?
- Vad vet de redan, vad vill de veta mer av?

- Vad är lätt och vad är svårt för dem? Beskriv?

Motivet till att de anmäler sig till utbildning?

Behöver blivande adoptivföräldrar utbildning?

Innehållet i en utbildning?

Vilken kompetens behöver man ha för att vara utbildare/gruppleddare?

- Vilken uppgift/funktion har utbildaren?
- Ska man hålla i utbildning själv?
- Ska man vara samordnare för flera utbildare med olika inriktning och kompetens?
- Hur ska utbildaren få sin kompetens och hur ska den upprätthållas?

Förhållandet mellan utredning och utbildning?

- När i tid är det lämpligast att genomgå utbildning? Parallellt eller i vilken ordning?
- fördelar och nackdelar med olika upplägg?

Vilka visioner har du på område internationella adoptioner i allmänhet? På område utredning och utbildning i synnerhet?

- Hur ser du på föreslagna förändringar i SoL kap 6 § 12? Kommer barnperspektivet att stärkas?
- Vad innebär det för utredning och utbildning i din kommun? T ex att kommunen ska anvisa föräldrautbildning?

Frågor till adoptivföräldrar/blivande adoptivföräldrar i Jämtlands län

BAKGRUNDSUPPGIFTER

1. Denna undersökning vänder sig till de som fått socialnämndens medgivande under perioden januari 1999 – juni 2004.

Vilket/vilka år har socialnämnden lämnat dig/er medgivande?

1999

2000

2001

2002

2003

2004

2. I vilken kommun bodde du/ni när ni fick socialnämndens medgivande att ta emot adoptivbarn?

Berg

Bräcke

Härjedalen

Krokom

Ragunda

Strömsund

Åre

Östersund

3. Vilket civilstånd hade du/ni när medgivandet gavs?

gift

ensamstående

4. Fanns det biologiska barn i familjen när du/ni ansökte om medgivande?

Ja

Nej

Om ja, ange barnens födelseår.....

5. Hur många adoptivbarn finns i familjen?

0

1

2

3

4

6. Vilket/vilka år är adoptivbarnet/barnen födda?

.....

7. Hur gammalt/gamla var adoptivbarnet/barnen när det/de anlände till familjen?

.....

UTBILDNING AV BLIVANDE ADOPTIVFÖRÄLDRAR

Om du/ni har fler än ett adoptivbarn och har deltagit i utbildning fler än en gång, svara utifrån den **först** genomgångna utbildningen.

8. Erbjuds ni utbildning inför den kommande adoptionen?

Ja

Nej

9. Deltog du/ni i utbildning?

Ja

Nej

9. Om du är gift och har svarat ja på fråga 9 - deltog även din partner i utbildning?

Ja

Nej

11. När gick du/ni utbildningen i förhållande till att medgivandeutredningen genomfördes?

Jag/vi gick utbildning före medgivandeutredningen genomfördes

Jag/vi gick utbildning efter att medgivandeutredningen genomförts

Jag/vi gick utbildning samtidigt som medgivandeutredningen genomfördes

12. Denna fråga besvaras av dig som ej deltagit i utbildning. Vilken var anledningen till att du inte deltog? (ett eller flera alternativ kan anges)

- jag/vi hade inte tid att gå utbildning
- jag/vi hade gått utbildning tidigare
- jag/vi hade inget behov av utbildning
- jag/vi tyckte det var för långt att åka till utbildningsorten
- annan orsak, vilken?.....

13. Vilken utbildning valde du/ni? (ett eller flera alternativ kan anges)

- Studieförbundet i Östersund
- Internat vid Hålsjö folkhögskola
- FFIA:S distansutbildning
- Annan utbildning (ange kursgivare och plats).....

14. Du/ni som valde Studieförbundet i Östersund, ange i vilken form den gavs? (ett eller flera alternativ kan anges)

- Kvällskurs (vardagar)
- Helgdagar utan övernattnin
- Internat
- Annat

15. Den som höll i utbildningen kallar vi för *utbildare*. Känner du/ni till vilken utbildning/yrke er utbildare hade?

- Ja
- Nej

Om ja, vilken utbildning/yrke hade utbildaren?.....

16. Var utbildaren själv adoptivförälder?

- Ja
- Nej
- Vet ej

17. Anser du/ni att utbildaren hade rätt kompetens för sin uppgift?

- Ja
- Nej

Motivera gärna ditt svar kortfattat.

Ja, därför att.....

.....

Nej, därför att.....

.....

18. Utbildningar för blivande adoptivföräldrar innehåller olika teman. Ange i vilken omfattning följande teman ingick i din/er utbildning.

	i hög omfattning	i låg omfattning	inte alls
a) Lagstiftning och allmän information om adoption	<input type="checkbox"/>	<input type="checkbox"/>	<input type="checkbox"/>
b) Barnlöshet och motiv till adoption	<input type="checkbox"/>	<input type="checkbox"/>	<input type="checkbox"/>
c) Adoptivbarns utveckling och behov	<input type="checkbox"/>	<input type="checkbox"/>	<input type="checkbox"/>
d) Adoptivbarns ursprung - biologiska föräldrar	<input type="checkbox"/>	<input type="checkbox"/>	<input type="checkbox"/>

- | | | | |
|---|--------------------------|--------------------------|--------------------------|
| e) Anknytning – bandet mellan föräldrar och barn | <input type="checkbox"/> | <input type="checkbox"/> | <input type="checkbox"/> |
| f) Att bli adoptivfamilj | <input type="checkbox"/> | <input type="checkbox"/> | <input type="checkbox"/> |
| g) Språk och språkinläring | <input type="checkbox"/> | <input type="checkbox"/> | <input type="checkbox"/> |
| h) Tonårstid och identitetsutveckling | <input type="checkbox"/> | <input type="checkbox"/> | <input type="checkbox"/> |
| i) Avvikande utseende, vad kan det innebära? Rasism | <input type="checkbox"/> | <input type="checkbox"/> | <input type="checkbox"/> |
| j) Aktuell forskning på adoptionsområdet | <input type="checkbox"/> | <input type="checkbox"/> | <input type="checkbox"/> |

19. Ange hur viktiga dessa teman var.

- | | mycket viktig | lite viktigt | inte alls |
|--|--------------------------|--------------------------|--------------------------|
| a) Lagstiftning och allmän information om adoption | <input type="checkbox"/> | <input type="checkbox"/> | <input type="checkbox"/> |
| b) Barnlöshet och motiv till adoption | <input type="checkbox"/> | <input type="checkbox"/> | <input type="checkbox"/> |
| c) Adoptivbarns utveckling och behov | <input type="checkbox"/> | <input type="checkbox"/> | <input type="checkbox"/> |
| d) Adoptivbarns ursprung biologiska föräldrar | <input type="checkbox"/> | <input type="checkbox"/> | <input type="checkbox"/> |
| e) Anknytning – bandet mellan föräldrar och barn | <input type="checkbox"/> | <input type="checkbox"/> | <input type="checkbox"/> |
| f) Att bli adoptivfamilj | <input type="checkbox"/> | <input type="checkbox"/> | <input type="checkbox"/> |
| g) Språk och språkinläring | <input type="checkbox"/> | <input type="checkbox"/> | <input type="checkbox"/> |
| h) Tonårstid och | <input type="checkbox"/> | <input type="checkbox"/> | <input type="checkbox"/> |

identitetsutveckling

- i) Avvikande utseende, vad kan det innebära?
- j) Aktuell forskning på adoptionsområdet

20. Anser du/ni att något ytterligare tema borde ha ingått i utbildningen?

- Ja
- Nej

Om ja, vad?.....

.....

21. I vilken mån är du/ni nöjd med utbildningens innehåll som förberedelse för att bli adoptivförälder?

- mycket nöjd
- ganska nöjd
- ganska missnöjd
- mycket missnöjd

Kommentar.....

.....

22. I vilken mån är du/ni nöjd med det praktiska upplägget av utbildningen? (tider, plats, antal träffar etc)

- mycket nöjd

ganska nöjd

ganska missnöjd

mycket missnöjd

Kommentar.....

.....

SOCIALNÄMNDENS UTREDNING AV BLIVANDE ADOPTIVFÖRÄLDRAR, S K MEDGIVANDEUTREDNING

Om du/ni har fler än ett adoptivbarn och har deltagit i utredning fler än en gång, svara utifrån den **först** genomgångna utredningen.

23. Den som genomförde utredningen kallar vi för *utredare*. Ange hur din/er utredning genomfördes avseende utredarnas antal och kön.

- en man
- två män
- en kvinna
- två kvinnor
- en man och en kvinna

24. Anser du/ni att antalet utredare och kön haft betydelse?

- Ja
- Nej

Ja, därför att

.....

25. Anser du/ni att utredaren/utredarna hade rätt kompetens för sin uppgift?

- Ja
- Nej

Motivera gärna ditt svar kortfattat!

Ja, därför att.....

.....
Nej, därför att.....
.....

26. Hur många träffar/samtal ingick i utredningen?

- 1-3 träffar
- 4-6 träffar
- fler än 6 träffar

27. Hur lades samtalen upp?

- gemensamma samtal
- enskilda samtal
- både gemensamma och enskilda samtal

28. Hur lång var utredningstiden från första träffen/samtalet till socialnämndens beslut om medgivande?

- 1 - 3 månader
- 4 - 6 månader
- längre än 6 månader

29. Enligt NIA:s (Statliga tillsynsmyndigheten för adoptioner) ska utredning innehålla vissa teman. Ange i vilken omfattning följande teman ingick i din/er utredning.

	i hög omfattning	i låg omfattning	inte alls
- tidigare förhållanden	<input type="checkbox"/>	<input type="checkbox"/>	<input type="checkbox"/>
- nuvarande förhållande	<input type="checkbox"/>	<input type="checkbox"/>	<input type="checkbox"/>
- hälsotillstånd	<input type="checkbox"/>	<input type="checkbox"/>	<input type="checkbox"/>
- personlighet och intressen	<input type="checkbox"/>	<input type="checkbox"/>	<input type="checkbox"/>
- religion, livsåskådning	<input type="checkbox"/>	<input type="checkbox"/>	<input type="checkbox"/>
- äktenskap, samlevnad	<input type="checkbox"/>	<input type="checkbox"/>	<input type="checkbox"/>
- motiv till adoption	<input type="checkbox"/>	<input type="checkbox"/>	<input type="checkbox"/>
- kunskaper om och erfarenheter av barn	<input type="checkbox"/>	<input type="checkbox"/>	<input type="checkbox"/>
- referenser	<input type="checkbox"/>	<input type="checkbox"/>	<input type="checkbox"/>

30. Anser du/ni att ytterligare teman borde ha ingått i utredningen?

Ja

Nej

Om ja, vad?.....

.....

31. Anser du/ni att de frågor som utredarna ställde var motiverade?

- mycket motiverade
- ganska motiverade
- ganska omotiverade
- mycket omotiverade

32. I vilken mån är du/ni nöjd med utredningens innehåll som förberedelse för att bli adoptivförälder?

- mycket nöjd
- ganska nöjd
- ganska missnöjd
- mycket missnöjd

Kommentar.....

.....

33. I vilken mån är du/ni nöjd med det praktiska upplägget av utredningen? (tider, plats, antal träffar etc)

- mycket nöjd
- ganska nöjd
- ganska missnöjd
- mycket missnöjd

Kommentar.....

.....

34. En medgivandeutredning berör många privata och personliga frågor. Hur upplevde du/ni det bemötande du/ni fick av utredaren/utredarna?

- mycket gott bemötande
- ganska gott bemötande
- ganska dåligt bemötande
- mycket dåligt bemötande

35. Utveckla gärna dina/era synpunkter nedan, t ex om det något du/ni varit särskilt nöjd eller missnöjd med beträffande utbildning och utredning.

.....

.....

.....

.....

.....

TACK för din/er medverkan!

Till adoptivföräldrar och blivande
adoptivföräldrar i Jämtlands län

Enkätundersökning om utbildning och utredning vid adoptioner

Den här enkäten skickas till er som någon gång under perioden januari 1999 – juni 2004 fick socialnämndens medgivande att ta emot adoptivbarn. Vi som gör undersökningen är båda socionomer och anställda vid Socialförvaltningens familjerättsavdelning i Östersunds kommun.

Ett lagförslag har utarbetats som bland annat innebär att kommunerna får ett utökat ansvar för utbildningen av blivande adoptivföräldrar (regeringens proposition Internationella adoptionsfrågor 2003/04:131). Riksdagsbeslut fattades den 27 oktober 2004. Med anledning av de förändringar i lagstiftningen som väntas genomför vi ett projekt inom ramen för FoU-Jämt (kommunernas Forsknings- och Utvecklingsenhet). Vi har stöd i arbetet av forskningshandledare Gunilla Westerdahl. Syftet med projektet är att ta reda på om vi i Östersunds kommun och i länet kan förbättra socialnämndens medverkan i adoptionsprocessen och på vilket sätt det i så fall bör ske.

Den erfarenhet just du har är mycket värdefull i sammanhanget och vi hoppas nu på att få din hjälp med att besvara våra frågor. Enkäten vänder sig till såväl ensamstående som till makar och vi önskar få **en** besvarad enkät per familj. Det kan vara så för några av er att ni får enkäter från två kommuner beroende på att ni flyttat. Det räcker som sagt att fylla i den ena. Enkäterna har skickats ut av socialtjänstens handläggare i din hemkommun. Du är därmed anonym för oss och medverkan är naturligtvis helt frivillig.

Svaren önskar vi få sända direkt till oss i bifogade svarskuvert så att de är oss tillhanda senast **måndag den 6 december 2004**.

Med vänliga hälsningar!

Lena Olofsson
063/143202
lena.olofsson@ostersund.se

Karin Nykänen
063/143204
karin.nykanen@ostersund.se

FoU-Jämt är kommunernas forsknings- och utvecklingsenhet för socialtjänst och kommunal hälso- och sjukvård i Jämtlands län

Information om FoU-Jämt finns på hemsidan
fou.jamtland.net

Rapporter ur FoU-Jämts rapportserie kan beställas via post eller e-post

ISSN 1651-7253

FoU-Jämt · Mittuniversitet · 831 25 Östersund
foujamt@miun.se