

FRÅN ASYLHEM TILL EGET HEM

- ENSAMKOMMANDE ASYLSÖKANDE BARN

*CATHARINA HÖIJER
ELISABETH MAGNUSSON*

Rapport nr 2008: 9 | FoU Jämtes rapportserie

FRÅN ASYLHEM TILL EGET HEM – ENSAMKOMMANDE ASYLSÖKANDE BARN I ÖSTERSUND

Catharina Höjjer och Elisabeth Magnusson

© Författarna och FoU Jämt

ISSN 1651-7253

SAMMANFATTNING

I Östersunds kommun har verksamheten med de asylsökande barnen bedrivits i ett år när FoU Jämt får i uppdrag från kommunstyrelsen att göra en utvärdering av verksamheten. Resultatet av utvärderingen baseras på information som samlats in genom intervjuer och samtal, observationer och granskning av dokument samt relevant litteratur. Verksamheten är organiserad inom socialförvaltningen i enheten Kompassen som arbetar utifrån ett konsekvenspedagogiskt hållningssätt. I juli 2007 kom 13 barn till Östersund. Det var också den kapacitet som verksamheten hade. Ett år senare omfattar verksamheten tre grupper och tre lägenheter. Sammantaget finns det 7 platser för asylsökande ensamkommande barn och 39 boendeplatser för ensamkommande barn som fått permanent uppehållstillstånd. Processen har inte varit vare sig idyllisk eller idealisk, men verksamheten börjar hitta sin form. Personalens engagemang och enorma arbetsinsats är en bidragande orsak till utvecklingen. Kontinuiteten i personalgruppen på grupphemmen är också en viktig faktor för att skapa en trygg tillvaro för barnen. Verksamheten är i hög grad gränsöverskridande. Vilket i sin tur ställer krav på samordning och samverkan för att barnens behov ska bli så väl tillgodosedda som möjligt. Utvärderingen visar att verksamheten har vissa brister vad gäller just samverkan, och samordning samt delaktighet och kommunikation både inom och mellan aktörerna. Det kan till viss del förklaras av att samtliga inblandade parter både bedrivit sina verksamheter samtidigt som de också format och anpassat sina verksamheter utifrån de behov som synliggjorts. Vissa av de problem som uppstått bottnar i okunskap om respektive aktörs arbetssätt, arbetsvillkor, organisationskultur, regelverk etc. Ungdomarna börjar sakteliga etablera sig i det nya samhället, men det så nödvändiga sociala nätverket tar tid att utveckla. Idag består i huvudsak nätverket av kontaktpersonen på grupphemmet, särskild förordnad vårdnadshavare och de vänner som finns i transitkommunen. Några utvecklingsområden som identifierats utöver behovet av samordning och delaktighet handlar om att utveckla den utåtriktade verksamheten på grupphemmen, behov av personalförstärkning samt utbildningsinsatser till främst god man, särskild förordnad vårdnadshavare samt vägledarna. Fördjupade undersökningar behövs om alternativa former, metoder, stöd etc. som kan underlätta lärande av svenska språket och introduktionen, liksom alternativ till boendet samt efterlevnad av de asylsökande barnens rätt till hälso- och sjukvård samt tandvård. Trots dessa utvecklingsområden måste etableringen av en fungerande verksamhet på så kort tid anses vara en bedrift.

INNEHÅLL

FÖRORD	7
INLEDNING	9
RESULTAT	10
EN VERKSAMHET TAR FORM.....	13
MED DE ENSAMKOMMANDE BARNENS ÖGON.....	18
ANALYS UTIFRÅN SWERAS MÅL	18
<i>Tillhörighet</i>	18
<i>Struktur</i>	19
<i>Utveckling</i>	19
<i>Återskapa makt</i>	19
HÅLLBARA SOCIALA NÄTVERK – HUR SER DET UT?	20
<i>Vänner</i>	20
<i>God man, personal på grupphemmet och lärare</i>	21
<i>Föräldrarna</i>	21
TANKAR KRING SKILLNADER I KULTUREN	21
TANKAR OM BOENDESITUATIONEN I SIG	22
TANKAR OM SKOLSITUATIONEN	22
OMFATTNING	25
FORNBORGEN OCH REVELJEN.....	25
ANDRA AKTÖRER.....	26
HUVUDMANNASKAP	28
SAMVERKAN OCH SAMORDNING.....	30
INTRAORGANISATORISK SAMVERKAN	31
INTERORGANISATORISK SAMVERKAN	34
BBIC - ETT GEMENSAMT TVÄRPROFESSIONELLT INSTRUMENT?	35
INNEHÅLL I VERKSAMHETEN	37
VIKTIGT ATT GÖRA TILLSAMMANS	37
VIKTIGT MED DIALOG OCH DIREKTHET	39

GOD MAN OCH SÄRSKILD FÖRORDNAD VÅRDNADSHAVARE I CENTRUM	40
SKOLAN GER TRYGGHET OCH STRUKTUR	41
RÖDA KORSET KAN GÖRA NÅGOT	43
ENHETEN UNGA VUXNA HAR EN VIKTIG FUNKTION	43
DET FINNS OUTNYTTJAD KOMPETENS INOM VERKSAMHETEN	45
KONSEKVENSPEDAGOGIK OCH DESS KONSEKVENSER.....	46
TILLÄMPAD PEDAGOGIK INOM KOMPASSEN	46
KAN KONSEKVENSPEDAGOGIK VARA RÄTT METOD?	47
NÅGRA KONKRETA UTVECKLINGSOMRÅDEN.....	50
REFERENSER	53
BILAGA 1 FÖRSLAG TILL ARBETSSTRUKTUR	

FÖRORD

Stilla driver du från land, ut i bottenlösa blå
Och jag vet hur du är ensam, hur ingen annan kan förstå
Jag försöker gå bredvid dej, jag har krafter kvar att blåsa mod
och som ett outtalat löfte, så mycket starkare än ord

Så mycket renare än vatten, så mycket skörare än fint porslin
Så mycket djupare än natten, så mycket starkare än ord

Jorden skälver marken gungar, så många timmar kvar till morgonen
men du orkar inte springa mer, orkar inte fly igen
Ge inte upp låt ingen slå dej, du är större än du tror
var inte rädd du har ett löfte, så mycket starkare än ord

Du bär ett ok på dina axlar, du bär en skuld som inte tillhör dej
tivel siktar mot din tinning, så höj din blick och se att du har mej
Dina våndor ska snart lätta, så ge dej själv en smula ro
Du har ett språk du inte känner, så mycket starkare än ord

Peter Lemarc

Vi väljer inte vilket land vi föds i, som barn är vi sällan delaktiga i orsaken till konflikter och annat som splittrar och förintar familjer. Ibland händer det att barn ger sig iväg mer eller mindre frivilligt från sina familjer eller de rester av familjen som finns kvar. Det krävs mod och styrka för ett sådant beslut.

Det är svårt för att inte säga omöjligt att föreställa sig vad ensamkommande asylsökande barn har varit med om och vilka erfarenheter de bär med sig. Att som tonåring befinna sig i en livssituation där det invanda sättet att tänka och handla inte längre fungerar som en referensram för att hantera livet. Och samtidigt konfronteras med olika nya budskap och perspektiv, som inte är begripliga eller tillräckligt begripliga för att de ska vara hanterbara och användbara för att ge mening i tillvaron kan jämföras med att befinna sig på en flotte utan att kunna navigera.

Vi kan alla någon gång hamna på flotten under våra liv. Till exempel när vi konfronteras med en ny kultur och ny miljö. Vilket kan ske när vi byter jobb, yrke, flyttar från stad till land eller omvänt. Fenomenet är detsamma, och bottnar

i att vi inte känner oss hemma varken i den nya eller i den gamla situationen. Agnieszka Bron kallar tillståndet för floating.

De ensamkommande asylsökande barnen behöver troligen inte någon som tycker synd om dem, utan någon som kan hjälpa dem att tolka de normer, värderingar och konventioner som vi tar så förgivet, för vi känner inte till något annat. Den funktionen har alla de som kommer i kontakt med ungdomarna, och i synnerhet kontaktpersonerna på grupphemmen, god man och särskilt förordnad vårdnadshavare. De är i allra högsta grad signifikanta personer för de ungas introduktion och integrationsprocess och de som går bredvid och blåser mod i den som för tillfället tappat fotfästet. Det är svårt att inte känna respekt och ödmjukhet för de insatser som görs.

Ibland är det svårt att se detaljer när vi står nära något. Därför är det viktigt att ibland ta ett steg tillbaka för att få ett annat perspektiv på det vi betraktar. Vi vet alla hur svårt det är att urskilja detaljer i omgivningen när vi färdas fort i bil eller tåg. Det är lättare att se omgivningen som är lite på distans. Vi tar också ett steg tillbaka när vi vill se motivet på en fin tavla. Är det däremot tekniken som ska granskas tar vi fram luppen och går riktigt nära.

En utvärdering kan vara ett stöd för att visa detaljerna som har betydelse för en verksamhets utveckling. Min förhoppning är att denna utvärdering ska vara till stöd i det fortsatta arbetet med verksamheten för de ensamkommande asylsökande barnen.

Arbetet med utvärderingen har fördelats mellan Elisabeth Magnusson och Catharina Höjjer. Magnusson har genomfört intervjuerna med ungdomarna och sammanställt dessa till avsnittet ”Med de ensamkommande barnens ögon”. Höjjer har dock skrivit sammanfattningen och reflektionen i detta avsnitt. Höjjer ansvarar i övrigt för utvärderingen samt all övrig text i rapporten.

FoU Jämt vill rikta ett varmt tack till alla som på olika sätt medverkat med information och underlag till utvärderingen. Tack också till socialförvaltningen och kommunstyrelsen i Östersunds kommun för förtroendet att få göra utvärderingen.

Östersund oktober 2008

INLEDNING

Den 1 juli 2006 infördes särskilda bestämmelser i lagen (1994:137) om mottagande av asylsökande m.fl.. Det innebar att ansvaret för mottagandet av ensamkommande asylsökande barn överfördes från Migrationsverket till kommunerna. Migrationsverket har dock kvar det övergripande ansvaret och sluter avtal med kommuner som sedan ansvarar för mottagandet, dessa benämns anvisningskommuner. Genom den nya ansvarsfördelningen separerades socialtjänstens utredning om barnets behov från Migrationsverkets asylutredning, vilket skulle stärka de ensamkommande barnens rättssäkerhet.

Kommunstyrelsen i Östersunds kommun tecknade december 2006 avtal med Migrationsverket. Socialnämnden utsågs som huvudman för verksamheten med mottagande av ensamkommande asylsökande barn utan legal företrädare. Verksamheten med mottagande samt fortsatt boende och introduktion i kommunen för de barn som beviljas asyl organiserades förvaltningsmässigt inom enheten Kompassen.

När verksamheten varit igång knappt ett år kontaktades FoU Jämt av socialchefen och kommunstyrelsen i Östersunds kommun om möjligheten att göra en begränsad utvärdering av verksamheten. En orsak var att det cirkulerade rykten om att det fanns problem inom verksamheten och tveksamhet om det pedagogiska hållningssättet som tillämpades var lämpligt för målgruppen.

En analys av uppdraget visade att fyra målgrupper kunde identifieras som viktiga att kontakta, för att få information för att kunna lösa uppgiften. De fyra målgrupperna var barnen, deras god man respektive särskild förordnad vårdnadshavare, personalen på grupphemmen samt olika samverkanspartners.

Utvärderingen påbörjades i april 2008, men av olika skäl blev arbetet fördröjt och genomfördes i huvudsak augusti – september 2008. Ganska snart uppdagades att orsaken till de problem som uppfattats inom kommunen kunde härledas till brister i samarbetet och samordningen inom socialförvaltningen och berörda aktörer.

Tyngdpunkten för utvärderingen förflyttades därför från grupphemmens inre liv till organisationen av verksamheten med de ensamkommande asylsökande barnen i ett större sammanhang. Verksamheten är av sådan karaktär att den förutsätter samordning inom kommunens förvaltning och mellan olika aktörer.

Syftet med utvärderingen var att undersöka om verksamheten fungerar på det sätt som avses samt att synliggöra eventuella områden som behöver förbättras. Kunskapsintresset handlade om förståelse av verksamheten och sammanhanget samt hur verksamheten fungerar praktiskt och metodiskt. Med verksamhet menas här mottagandet och integrationsprocessen i stort, där grupphemmen utgör en liten del. De områden som föreliggande utvärdering kommer att beröra fokuserar en strukturell nivå på bekostnad av grupphemmens verksamhet i sig,

Omfattning

Huvudmannaskapet

Samverkan

Innehåll i verksamheten

Utvärderingen baseras främst på intervjuer och samtal med barnen, personal och företrädare för Kompassen, Palmcrantzskolan, Östbergskolan, enheten Unga vuxna, Länsstyrelsen, Röda korset, Gymnasieförbundet, och Överförmyndarkansliet.. En fokusgrupp genomfördes med fem god man respektive särskild förordnad vårdnadshavare. Även observationer, frågeformulär och litteraturstudier ligger till grund för resultatet av utvärderingen.

DISPOSITION AV RAPPORTEN

Efter rapportens inledning som omfattar både bakgrund, genomförande samt resultatet av utvärderingen följer en beskrivning av hur verksamheten utvecklats över tiden.

Avsnittet ”Med de ensamkommande barnens ögon” beskriver med ungdomarnas egna ord hur de ser på sin situation.

Därefter följer fyra avsnitt som berör de fyra områdena, omfattning, huvudmannaskap, samverkan och innehåll i verksamheten. Dessa avsnitt fokuserar olika aspekter på strukturell nivå och berör olika berörda aktörer.

Konsekvenspedagogiskt hållningssätt framhålls som en bärande idé i verksamheten på grupphemmen. En fråga för utvärderingen var att reda ut lämpligheten i denna hållning. Detta görs i det näst sista avsnittet.

Rapporten avslutas med några konkreta utvecklingsområden, där det kanske viktigaste är behovet av en samordnande funktion.

Resultat

Ett år efter starten av de kommunala grupphemmen för ensamkommande asylsökande barn respektive barn och ungdomar som fått permanent uppehållstillstånd visar det sig att det kommunala mottagandet i vissa avseenden fungerar väl men också att det finns tydliga utvecklingsområden i mottagandet.

Mottagandet i kommunen håller på att organiseras som en kedja för att skapa kontinuitet för barnen och ungdomarna. Organisationen av boendet kommer att bestå av ett asylboende med 7 platser (Härke)¹, två grupphem (Fornborgens och Reveljens) med plats för 13 respektive 16 ungdomar som fått permanent uppehållstillstånd och tre fristående lägenheter. Att verksamheten har utvecklats från ingen till tre grupphem inom loppet av 16 månader, måste anses vara en bedrift. Personalens engagemang och enorma arbetsinsats har varit en viktig förutsättning i processen. Nuläget för verksamheten kan sammanfattas i följande fyra punkter,

- Hög grad av lojalitet och vilja att göra ett bra jobb i arbetsgrupperna.
- Alla ungdomar som kom till Östersund 2007 och som inte återförenats med sina familjer finns kvar inom grupphemmen, varav en bor i den lägenhet som finns inom verksamheten.
- Det finns en uttalad medvetenhet inom enheten Kompassen om att verksamheten har brister och vissa planer finns för att åtgärda dem.
- Stort behov av samordning och stöd

Kontaktpersonerna på grupphemmen, god man och särskild förordnad vårdnadshavare är signifikanta personer för ungdomarna. De är centrala och betydelsefulla i ungdomarnas nätverk, som i övrigt innehåller sparsamt med svenska kamrater.

Av de ungdomar som fått permanent uppehållstillstånd har samtliga utom de två som återförenats med sina familjer valt att stanna i Östersunds kommun. Ingen av ungdomarna har ännu flyttat till eget boende utanför grupphemmen.

¹ Verksamheten vid grupphemmet Härke omfattas inte av denna utvärdering.

Sammantaget är flera aktörer delaktiga i integrationsprocessen för de ensamkommande asylsökande barnen. Denna mångfald av aktörer ställer krav på samordning och samverkan för att barnens behov ska bli så väl tillgodosedda som möjligt.

Mångfalden av aktörer har bidragit till dels otydliga gränsdragningar mellan olika aktörer, dels tveksamhet om vad som legat i var och ens ansvarsområde. En ytterligare komplicerande faktor är att verksamheten inneburit nya uppgifter för praktiskt taget alla berörda aktörer.

Utvärderingen visar att verksamheten med de ensamkommande asylsökande barnen är en tydlig gränsöverskridande verksamhet vilket förutsätter en annan struktur än den traditionellt hierarkiska. Verksamhetens brister vad gäller samverkan, samordning, delaktighet och kommunikation både inom och mellan aktörerna, skulle till viss del kunna avhjälpas genom att det skapades forum att mötas över gränserna.

En reflektion som uppkommit under arbetet med utvärderingen är om HVB-hem är det bästa för att skapa möjligheter för en framgångsrik introduktion. Att introduceras och integreras i ett nytt samhälle är en problematik av en egen art. Det är möjligt att utformningen av bostad med särskilt stöd för personer som omfattas av LSS kan vara en inspirationskälla för en bra och funktionell boendeform för unga vuxna som fått permanent uppehållstillstånd.

Nyckeln i en framgångsrik introduktion är att lära sig språket. En pedagogisk utmaning är att se över om det finns alternativ till det nuvarande systemet och sättet att arbeta på. Kanske finns det andra former, metoder, stöd etc. som kan underlätta lärandet och introduktionen. Det gäller särskilt för ungdomarna som åldersmässigt är redo för gymnasiet, men som inte hinner bli godkända i behörighetsgivande ämnen så de kan söka till önskade gymnasieprogram.

EN VERKSAMHET TAR FORM

DET HAR GÅTT TVÅ ÅR sedan kommunstyrelsen i Östersund tog beslut om att teckna avtal med Migrationsverket för att etablera en verksamhet för att ta emot 13 ensamkommande asylsökande barn. När utvärderingen görs består verksamheten av ett grupphem med plats för 7 asylsökande ensamkommande barn och två grupphem med 13 respektive 16 platser, avsett för barn som fått uppehållstillstånd, samt tre fristående lägenheter. Processen har varit snabb och omtumlande på många olika sätt. I den kommande texten vill jag kort summera hur processen sett ut.

I OKTOBER 2006 TOGS BESLUT av kommunstyrelsen i Östersunds kommun om att besvara Migrationsverkets förfrågan om kommunen har möjlighet att ta emot ensamkommande asylsökande barn positivt. Socialnämnden utsågs som ansvarig för att bygga upp verksamheten med initialt stöd från Kommunledningsförvaltningen.

SAMMA MÅNAD UPPRÄTTADES OCKSÅ EN PROJEKTBESKRIVNING för verksamheten. Där framgår Kommunens ansvar gentemot Migrationsverket samt verksamhetens mål, inriktning och avgränsning. Den övergripande inriktningen för verksamheten ska vara att ge ensamkommande asylsökande barn en trygg, meningsfull och lärorik tid oavsett asylutredningens resultat utifrån ett salutogent synsätt. Detta skulle nås genom att, 1) tydliggöra kommunens roll i asylutredningen, 2) skapa ett tryggt och gemytligt boende, 3) skapa ett gott studieklimat för goda kunskaper i svenska språket, 4) stötta barnen i att hitta en bra fritid, 5) förmedla en positiv start och goda erfarenheter av Sverige och boendeorten, 6) stärka/fokusera på individen och samtidigt uppmuntra ungdomen att skapa ett eget positivt nätverk, 7) jobba för integration samt 8) agera professionellt och göra det bästa möjliga för ungdomen vid ett eventuellt avvisningsbesked.

I DECEMBER 2006 TECKNADE ÖSTERSUNDS KOMMUN AVTAL med Migrationsverket om mottagande respektive anordnande av 13 boendeplatser för ensamkommande asylsökande barn² i åldrarna 14 – 18 år. Av dessa 13 platser

² I rapporten kommer genomgående barn och ungdomar att användas synonymt för att erinra om att målgruppen huvudsakligen består av minderåriga, det vill säga ungdomar 14 – 18 år.

skulle 2 vara jourplatser. De första barnen är planerade att komma till kommunen i mars 2007.

I DECEMBER PÅBÖRJADES OCKSÅ REKRYTERINGEN AV ANSVARIG chef för verksamheten. Rekryteringen drar ut på tiden, och avbryts när tilltänkt chef drar tillbaka sin ansökan. En effekt av detta är att arbetet med att planera och förbereda verksamheten, liksom rekryteringen av personal blir kraftfullt försenad och i februari 2007 är rekryteringen av chef till verksamheten ännu inte klar.

I FEBRUARI 2007 FÅR ENHETSCHEFEN FÖR KOMPASSEN UPPDRAGET att anpassa verksamheten inom Kompassen till att även omfatta ett grupphem för asylsökande ensamkommande barn. En lösning som bedöms som fördelaktigt ur flera aspekter. Argumenten för detta är dels möjligheten till arbetsförlagd praktik, dels en avsikt att basera verksamheten på konsekvenspedagogisk grund. En inte oviktig faktor är också att antalet deltagare i arbetsträningen minskat under 2007. En omständighet som innebär överhängande risk för varsel och uppsägningar av personalen inom Kompassen.

Uppgiften för Kompassens ledning innebär därmed att dels anpassa verksamheten med arbetsträning till det minskade behovet, dels planera och förbereda verksamheten för de ensamkommande asylsökande barnen. Samt rekrytera personal till den nya verksamheten. Den första nödvändiga åtgärden innebär att begära dispens för att ta emot barnen tidigast månadsskiftet maj/juni. Turligt nog accepterade Migrationsverket detta.

I APRIL MÅNAD GENOMFÖRS DRYGT 70 ANSTÄLLNINGSINTERVJUER, för att vaska fram en lämpligt blandad arbetsgrupp. Rekryteringen sker utan någon egentlig strategi om vilken kompetens som behövs, mer än att det ska var en bredd i arbetsgruppens kunnande. Något krav på högskolekompetens ställs inte för att göra det möjligt för behandlingsassistenter och fritidsledare att söka de aktuella tjänsterna.

Samma månad går det ut intresseförfrågan internt till socialsekreterarna på enheten Unga Vuxna, inom Socialförvaltningen, om att åta sig utredningsarbete av ensamkommande asylsökande barn. Två socialsekreterare anmäler sitt intresse. Arbetsinsatsen är beräknad till en heltidstjänst. Den delas lika mellan de två handläggarna.

I MAJ 2007 ANSTÄLLS EN TEAMLEDARE, en pedagogisk vägledare och 9 vägledare. Teamledare och pedagogisk vägledare har tidigare arbetat inom Kompassen arbetsträning och var väl förtrogna med konsekvenspedagogiken. Dessa 11 personer bildar den arbetsgrupp som ska sköta arbetet vid grupphemmet för de asylsökande barnen. Ingen i arbetsgruppen har erfarenhet av att arbeta med flyktingverksamhet. Grupphemmet har sina lokaler på Fornborgsvägen på Frösön. Det kommer därför att benämnas, Fornborgen.

I JUNI 2007 KOMMER DE FÖRSTA BARNEN, ungdomar 15-17 år. Ganska snart efter ankomsten får några av dem besked att de fått permanent uppehållstillstånd. I och med det aktualiseras behovet av ett grupphem för dem som successivt beviljas permanent uppehållstillstånd.

Samma månad börjar de två socialsekreterarna på enheten Unga Vuxna sitt arbete. Det har dock visat sig att en heltidstjänst inte räcker. Därför är tjänsten utökad till två heltidstjänster för att klara av utredningsarbetet, det vill säga utarbeta vårdplaner och genomförandeplaner samt bistå med ekonomiskt bistånd. Socialsekreterarna har tidigare påbörjade ärenden inom enheten Unga Vuxna som ska slutföras. Dessa arbetsuppgifter sker på bekostnad av tid avsatt för utredningsarbetet av de ensamkommande asylsökande barnen. Riktlinjer och normer för biståndsarbetet saknas och måste utarbetas allt eftersom.

I juni påbörjas också annonsering och informationsträffar för att rekrytera god man till barnen. Rekryteringen går trögt. En konsekvens av det är att barnen kommer att ha kvar sin god man i respektive transitkommun, det vill säga Malmö, Mölndal, Sigtuna eller Solna en tid efter att de kommit till Östersund. Eftersom några ungdomar fått permanent uppehållstillstånd ska god man ersättas av särskild förordnad vårdnadshavare.

JULI MÅNAD ÄR SEMESTERMÅNAD, så även för personalen vid grupphemmet för de asylsökande barnen. Personalbehovet täcks upp med ett antal sommarvikarier. Den första tiden i verksamheten är tumultartad. Det är mycket som fungerar tillräckligt bra, men också mycket som inte fungerar.

I AUGUSTI ANSTÄLLS YTTERLIGARE EN TEAMLEDARE, en pedagogisk vägledare och 9 vägledare. Även här har teamledare och pedagogisk vägledare tidigare arbetat inom Kompassen arbetsträning och har grundläggande utbildning och erfarenhet av konsekvenspedagogiskt hållningssätt. Dessa 11 personer bildar den arbetsgrupp som ska sköta arbetet vid grupphemmet för de barn som beviljats

uppehållstillstånd. Bland personalen har en vägledare tidigare arbetat med flyktingverksamhet. Grupphemmets lokaler finns i ett hyreshus, vid ett före detta köpcentra i stadsdelen Körfältet, på gångavstånd till Palmcrantzskolan (gymnasieskola). Grupphemmet namnges till Reveljen och har plats för 16 barn.

I SEPTEMBER 2007 BEDÖMS REVELJEN SOM INFLYTTNINGSKLART och de första barnen flyttar in. Arbetet med att färdigställa lokalerna pågår dock fortfarande när barnen kommer och kommer att pågå i stort sett hela det första året. Inflyttningen på hösten sammanfaller med Ramadan och allt vad det innebär.

Vid den här tiden har skolterminen börjat och barnen introduceras i det svenska skolsystemet och får ”lära” sig att gå i skolan och bli barn. Det blir en överraskning för skolan att det dels handlar om barn i tonåren, dels att flera av dem är analfabeter.

Med personal på plats och barnen inflyttade i de utrustade grupphemmen börjar en vardag och verksamhet att ta form. Det är inte någon Sörgårdsidyll, tvärt om. Det handlar om mycket hårt arbete, med många och långa diskussioner om hur, vad, när, vem och varför. Allt är nytt, för Migrationsverket, Socialförvaltningen, Kompassens anställda, enheten Unga Vuxna, Skolan, God man, särskild förordnad vårdnadshavare, Överförmyndarkansliet och givetvis för barnen. Tydliga riktlinjer, policys och rutiner saknas hos alla berörda aktörer. På Fornborgen hade dessutom den nytillträdde teamchefen slutat och vakansen löstes tillfälligt genom att pedagogiska ledaren täckte upp tillsammans med pedagogiska vägledaren.

INOM LOPPET AV 6 MÅNADER var alltså ett grupphem för asylsökande ensamkommande barn och ett grupphem för barn som beviljats uppehållstillstånd etablerat i Östersunds kommun.

I AUGUSTI 2008 BEDRIVS VERKSAMHETEN för asylsökande ensamkommande barn i tre grupphem. Avtalet med Migrationsverket har reviderats och omfattar 7 platser för ensamkommande asylsökande barn 14 – 18 år. Reveljen är, och Fornborgen kommer successivt att bli grupphem för barn som beviljats uppehållstillstånd. Till Reveljen och Fornborgen finns också två lägenheter som används som ett mellanboende före de ungas första egna hyreskontrakt till en egen lägenhet. Hårt arbete varvat med villrådighet, förtvivlan, arbetsglädje, skepsis, misstänksamhet, missförstånd, gråt och skratt samt en enorm vilja och

engagemang att göra ett bra arbete har präglat verksamheten och de berörda aktörernas första tid.

Att etablera och utveckla en för kommunen ny verksamhet inom loppet av 14 månader är imponerande. I sammanhanget ska också tilläggas att de flesta i personalgruppen inte hade arbetet tillsammans tidigare. Och med undantag för två personer, varav en är den teamledare som rekryterades i februari 2008, saknade alla tidigare erfarenheter av att arbeta med målgruppen.

MED DE ENSAMKOMMANDE BARNENS ÖGON

Av Elisabeth Magnusson

Detta kapitel vill återge hur 6 av de ungdomar som kom till Östersund sommaren 2007 upplever sin vardag och situation. Intervjuerna har analyserats utifrån det mål som Swedish refugee aid (SWERA) arbetat fram, för att synliggöra hur ungdomarna som bor i Östersunds kommun upplever sin situation. Ett tydligt mål med integrationsarbetet är att skapa hållbara sociala nätverk därför ges en beskrivning av hur ungdomarna ser på det.

ANALYS UTIFRÅN SWERAS MÅL

SWERAs arbete med de ensamkommande flyktingbarnen har som mål att träna dem socialt genom att ge dem trygga förutsättningar för att delta i fritids- och kulturella aktiviteter. De ska få kunskaper om detta både i boendet som i skolan. Möjlighet att påverka i sin egen situation samt stärkande av den egna identiteten är viktigt för att den dagen de fyller 18 år ha skaffat sig sociala verktyg att stå på egna ben i det nya samhället.

De fyra delmål som SWERA arbetar utifrån är;

Tillhörighet: *Vara en individ i ett sammanhang*

Struktur: *Få en behövs känsla och en strukturerad tillvaro*

Utveckling: *Få tillbaka framtidstron*

Återskapa makt: *Få kontroll över sin egna situation*

TILLHÖRIGHET

Analysen utifrån SWERAs mål visar att ungdomarna är en egen individ som får ta eget ansvar, lära sig känna vänner och se att det finns en framtid i Sverige. Under sommaren har några jobbat ett par veckor.

De har lärt sig konsekvenspedagogiken som tillämpas på boendet. Det vill säga de ser att all handling får konsekvenser som de får stå för.

Personalen på grupphemmen inom Kompassen har lyckats bra med är att skapa förtroende hos killarna, de upplever att de kan vända sig till personalen om det är något, pratar gott om sin kontaktperson och så vidare. De gånger de inte klarar av saker själva står god man eller kontaktpersonen redo att hjälpa till.

STRUKTUR

De har en strukturerad vardag på det viset att de går i skolan, kommer hem, äter mat och gör läxor. Därefter finns det andra boende att umgås med eller i några fall även vänner utanför boendet. Ungdomarna på grupphemmen inom Kompassen erbjuds viss aktivitet i form av utflykter och matlagning, men ungefär där upphör organiseringen från personalens sida.

När det handlar om deltagande i skola upplever ungdomarna att policyn inom Kompassen är att ungdomen får göra som denne vill. Ungdomen får gå i skola och sköta sig, eller stanna hemma och göra ingenting. Det är upp till individen själv.

UTVECKLING

När det handlar om utveckling fallerar SWERA: s mål. Studien visar att många av barnen inte tror så mycket om framtiden. Om de har några framtidsplaner är de kortsiktiga. I vart fall uttalar de inga långsiktiga planer för framtiden. De tycker att det är bra att bo i Sverige, men planerna sträcker sig inte längre än till den dag de fyller 18 år och har möjlighet att ta körkort eller gå på krogen. Det vill säga mycket kortsiktiga planer som inte handlar om vad de vill jobba med. Flera uttrycker dock en vilja om att fortsätta gå i skolan.

Eventuellt har de planen att familjen ska komma hit till Sverige, och kunna återförenas. Det finns även tankar om att flytta tillbaka till en annan stad där de har vänner, oftast den transitkommun de bodde i den första tiden i Sverige.

ÅTERSKAPA MAKT

Kontroll över den egna situationen uppfattar jag inte de anser sig ha. I samband med flytten från ankomstkommunen till vistelsekommunen förekommer flera missförstånd och otydligheter på grund av brister i kommunikationen och delaktigheten. Till exempel trodde en kille att han skulle skickas tillbaka till hemlandet och blev mindre orolig först när han satt på flygplanet och förstod att han var på väg till Östersund.

De vet med sig att de i Sverige anses minderåriga och att det förväntas av dem att de ska sköta sig. De tycker att det är bra att gå i skolan, men några hade nog hellre önskat fortsätta att arbeta så som de gjorde i hemlandet. De inser också att nyckeln till allt, inklusive att få kontroll över sin egen situation är att lära sig behärska det svenska språket.

HÅLLBARA SOCIALA NÄTVERK – HUR SER DET UT?

Ett villkor som har identifierats som viktigt att beakta i bemötandet av barnens för att de ska förberedas att stå på egna ben när de fyller 18 år är att skapa hållbara nätverk.

VÄNNER

Det sociala nätverket för barnen i Kompassens gruppboende består till stor del av vänner de lärt känna i transitkommunen och som de sedan blivit separerade ifrån efter att de flyttat till Östersunds kommun. De saknar sina vänner och tycker det är synd att de inte får umgås med dem längre på grund av avstånd. De håller kontakten med dem och någon planerar att flytta tillbaka till första staden där vännerna finns kvar. De ger uttryck för att det är jobbigt att bryta upp från det ena boendet efter det andra, från en stad till en annan.

Att lära känna svenskar är svårt menar de. Några tycker att svenska barn tänker på andra saker än dem själva. De menar också att svenska barn har andra sociala regler än vad de själva är vana vid. Antingen tror svenska killar att de är ute efter bråk menar en av de intervjuade eller så blir de nonchalerade.

En av de intervjuade vill gärna få vänner men det är ingen som han mött som varit intresserad av det. Bara vissa av dem i fotbollslaget som han är med i säger ”hej” bara ibland utanför träningen.

Tjejer är ett annat kapitel, det är bara en av de intervjuade som söker sig till det motsatta könet. Han har gått på date med en och är vän med en annan.

Resultatet blir att de mest umgås med dem som bor på grupphemmet, och som de träffar mest. Några känner alla och några bara vissa av dem. När de umgås gör de olika saker tillsammans som utflykter, gå på stan, spela fotboll eller laga mat (men det blir mest sporadiskt).

Vissa av barnen ägnar sig åt lagsporter så som fotboll på fritiden, annars är det ensamaktiviteter som löpning, styrketräning eller att sitta framför datorn och chatta. Chatten med svenskar ser någon som ett sätt att träna på svenskan, men också att få kontakt.

GOD MAN, PERSONAL PÅ GRUPPHEMMET OCH LÄRARE

Gode man, kontaktperson, boendepersonal och i vissa fall en lärare befinner sig i barnens sociala nätverk. Det är främst gode man eller kontaktpersonen på grupphemmet som är signifikanta personer i killarnas liv. Det är till dem de vänder sig när det är något de inte klarar av.

Det förekommer att kontakten och förtroendet till den god man ungdomen fick i transitkommunen utvecklats till en bestående relation. Till exempel hälsade en av ungdomarna på hos en tidigare god man under sommaren och bodde hos denna i ett par veckor.

FÖRÄLDRARNA

I vissa fall har barnen förlorat kontakten med sin pappa, mamma eller båda. Orsaken kan vara att de är döda eller att de helt enkelt inte vet var de finns. För en kille finns bara en moster och en bror kvar i hemlandet.

Om kontakt finns med familjen kan det gå månader emellan. Detta på grund av att det inte finns en ambassad i hemlandet utan bara i grannlandet. I andra fall är kontakten bättre och de samtalar varje vecka.

Två av de intervjuade har försökt få sin familj till Sverige varav en av dem har lyckats. För den andra har Röda Korset letat efter familjen men inte funnit dem, han vet inte om de lever eller är döda. Det är en vardag som många av dem lever med.

TANKAR KRING SKILLNADER I KULTUREN

Kulturella skillnader som flyktingbarnen märker av är att de upplever att människor och barn här i Sverige tänker annorlunda. En kille menade att svenska barn och de själva tänker olika, de från hans land pratar om krig eller föräldrarna. Här i Sverige pratar barnen om tv-spel. Det gör det ibland svårt att lära känna svenskar.

Barnen känner att det är annorlunda i Sverige även på ett positivt sätt. De upplever att människor och samhället i sig respekteras. Vidare är systemet uppbyggt så att här i Sverige förväntas barn vara barn, man får vara det. Någon menar att i Sverige finns det en framtid, det är tryggare och det pågår inget krig. Här behöver man inte vara rädd att bli dödad om man går ut på gatan.

Här ”lär” man sig att gå i skola. I hemlandet har de vanligen jobbat och hjälpt till att försörja sin familj. De har där förväntats vara vuxen. Det blir en frihetsprocess för barnen när de kommer hit – ”hemma har pappa och mamma bestämt och här får jag göra som jag vill”.

TANKAR OM BOENDESITUATIONEN I SIG

Barnen trivs med personalen men några av dem menar att boendesituationen hade kunnat vara upplagt på ett annat sätt. Några av killarna tycker det är mindre bra att det är mellan 11- 14 killar som bor tillsammans. För det första är det för många kulturer och det gör att det blir stökigt. För det andra spelas det hög musik. Olika kulturer och olika musikstilar, innebär är att det blir onödigt hög ljudvolym ibland.

En sak som de missar med den nuvarande boendesituationen, menar en av dem, är möjligheten till att lära känna svenskar när de bara bor tillsammans med andra flyktingar. En av dem hade gärna bott i lägenhet i stan, där svenskar bor.

De tycker bra om personalen. De upplever att de ställer upp för killarna och hjälper dem med saker de inte klarar av själv. Något som hade kunnat vara bättre menar ett av barnen, är dialogen kring problem i skolan. Istället för att inte bry sig eller bli arg på honom när han stannar hemma, borde personalen istället föra en dialog. Han vill att de ska förstå hans problem.

Boendepersonalen försöker att regelbundet anordna aktiviteter för killarna. Så som att åka iväg och titta när en av de boende spelar fotboll eller så gör de någon utflykt. Där emellan brukar killarna ibland laga mat tillsammans.

TANKAR OM SKOLSITUATIONEN

Det finns problem som synliggörs i intervjuerna med barnen. I två fall har det brustit i kommunikationen med representanter från skolan. Det handlar om regler som finns och om hur de ska följas, men å andra sidan är det inte ovanligt att det uppkommer konflikter när man är tonåring och måste följa regler. I dessa fall har det i ett fall lett till en avstängning och i ett till uppehåll. Handlingen från boendepersonalen har då varit att det är upp till var och en hur denne sköter sig, bara man tar konsekvenserna av det. I deras fall blir konsekvensen att det tar längre tid att lära sig svenska riktigt bra samt minskad inkomst eftersom de upplever att de får pengar efter hur de sköter sig i samhället.

Förutom dessa två händelser går det bra för de sex killarna i skolan, några känner att de har en lärare som finns där och som de kan lita på. Vissa av dem anser även att de har viss kontakt med eller har vänner i skolan.

Det har varit en omställning för killarna att börja i skola. I hemlandet var de vuxna och hade stort ansvar. De menar, som tidigare nämnts, här förväntas vi vara barn. Vilket är något de måste lära sig – ”man lär sig det”.

SAMMANFATTNING OCH REFLEKTION

Detta avsnitt har försökt att ge en bild av hur de sex ungdomarna ser på och upplever sin situation ur sitt sätt att se. Avsnittet baseras på intervjuer med 6 av de ungdomar som kom till Östersund sommaren 2007. Intervjuerna ger en bild av att främst personalen och god man respektive särskild förordnad vårdnadshavare lyckats väl med att ge ungdomarna trygga förutsättningar för att etablera sig i det nya samhället. De upplever att de har möjlighet att påverka sin egen situation. Därmed stärks också den egna identiteten, vilket är en viktig faktor i integrations- och anknytningsprocessen. I anknytningsprocessen behöver den unge hjälp att bygga upp tillit och självkänsla för att kunna hantera det kaos och avbrott som flyktingsituationen medförde. Samtidigt befinner de sig i övergången från ung till vuxen, med allt vad det innebär.

Det förefaller som om ungdomarna har goda möjligheter att utveckla en känsla av sammanhang som innefattar en begriplig, hanterbar och meningsfull tillvaro. Två viktiga faktorer är skolan och boendet som ger struktur och trygghet i deras vardag.

Att etablera kontakter med svenska kamrater är ett område som tar tid, det verkar svårt att fullt ut bli accepterade och ”inbjudna” i att delta i svenska ungdomars fritids- och kulturella aktiviteter, vilket leder tankarna över till begreppet integration – vad är det?

Begreppet integration ges ofta innebörden av att någon eller några ska förändras till att passa in i de dominerande konventionerna. Att det finns ett gemensamt mönster alla ska följa, kodifierat i lagar och förordningar eller i form av seder och etiska regler (Gustavsson & Osman, 1996, sid. 123).

Integration beskriver en process som ska leda till balans mellan helhet och delarna. Det baseras på ett antagande att det finns ett majoritetssamhälle och en eller flera grupper som är annorlunda. Dessa grupper ska integreras i majoritetssamhället och bli en spegelbild av dem som integrerar. I det här fallet handlar det om svenskhet kontra invandrarskap.

Denna dominerande föreställning är en bidragande orsak till att den svenska integrationspolitiken är misslyckad och motverkar sitt syfte. Orsaken är att den allmänna uppfattningen innebär att integration bara gäller för människor med en annan bakgrund än en svensk (SOU 2006:73). Svenskar är, enligt detta sätt att se, integrerade och ska integrera dem som inte är integrerade. Denna uppfattning förstärker vi- och demtänkande. En mer framgångsrik hållning borde vara att integration är ett samhällstillstånd som inkluderar alla samhällsmedlemmar, inte reduceras till ett exklusivt tillstånd för ”de andra”.

Integrationsprocessen innefattar ett lärande som är liktydigt med förmågan att möta det främmande och annorlunda. Lärandet handlar om ett växelspel mellan det bekanta och det obekanta. Det tar sin utgångspunkt i det bekanta, vilket betyder att vi utgår från det vi har i vårt medvetande och i vår kropp. Vår kultur och språkliga förutsättningar avgör vår utgångspunkt. Gustavsson och Osman (1996) menar att för att mötet ska kunna ske måste olikheter kunna komma i dialog med varandra. Det i sin förutsätter att ”förståelsen av den andra kulturen måste gå över en djup förståelse av den egna identiteten” (aa, sid. 138).

Integration innebär en ömsesidig process som handlar om att skapa något slags sammanhang, integritet, autenticitet och egenmakt i våra liv. Integration förutsätter att det finns minst två parter som anpassar sig till varandra.

De ensamkommande barnens upplevelse av att de saknar vänner är alltså en fråga om ”Hur kan integrationsprocessen bli den ömsesidiga process som det faktiskt handlar om?”. Detta är dock en fråga som berör hela Östersunds kommun och inte enbart grupphemmen och berörda aktörer. Beslutet att etablera verksamheten med de ensamkommande asylsökande barnen har visat att det fått konsekvenser inte bara för berörda kommunala nämnder och förvaltningar utan också griper in i det omgivande samhället på ett påtagligt sätt.

OMFATTNING

Migrationsverkets statistik visar att under augusti 2008 anlände 136 asylsökande barn och barn utan vårdnadshavare till Sverige. Det kom flest från Irak (45 barn), Afghanistan (38 barn) och Somalia (30 barn). De flesta är pojkar i åldern 16–17 år. Till och med augusti har 931 ensamkommande barn sökt asyl i Sverige under 2008. Vilket kan jämföras med 1 264 (2007) och 820 (2006).

Vid slutet av augusti fanns sammanlagt 999 barn inskrivna i kommunernas boende för ensamkommande asylsökande barn. På Fornborgen och Reveljen bodde 21 av dem.

FORNBORGEN OCH REVELJEN

De båda grupperna Fornborgen och Reveljen är organiserade i stort sett på samma sätt. Personalomsättningen har varit låg, vilket inneburit god kontinuitet i kontakterna till ungdomarna.

Personalgruppen består av en teamledare, en pedagogisk vägledare och nio vägledare. På gruppen finns en boendevärd som delar sin tid mellan Fornborgen (25%) och Reveljen (75%). Samtliga arbetar heltid.

Enligt ansvarsfördelningen för enheten Kompassens grupper fördelas ansvaret för de olika befattningarna enligt följande,

Teamledarens uppgifter består främst av personal- och ekonomifrågor. Teamledaren ingår också i enhetens ledningsgrupp som träffas varje fredag förmiddag. Utöver det har teamledaren på asylhemmet ansvar för rekrytering av god man.

Pedagogisk vägledare ansvarar för kvalitetssäkringen, rutiner för utformning och uppföljning av individuella handlingsplaner för deltagarna. Pedagogisk vägledare ska också synliggöra pedagogiska frågeställningar till pedagogisk ledare vid gemensamt möte varje vecka. I uppgiften ingår också att ansvara för ledningen av avdelningen när teamledaren är borta.

Vägledarna ansvarar utöver introduktion av nya boende för alla dagliga löpande uppgifter, inklusive samordning, samverkan och information internt och externt

samt det pedagogiska arbetet, med social handlingskompetens som mål enligt en konsekvenspedagogisk grundsyn.

Boendevärden planerar, beställer och tar emot verksamhetens inköp, gör livsmedelskontroller och rutiner för livsmedelshantering och hygien. På Reveljen ingår värden i grupphemets matlagningsteam samt sköter städning, tvätt, diskning, skötsel av blommor etc.

Teamledare, pedagogiska vägledare och boendevärd arbetar kontorstid, måndag till fredag. Vägledarna arbetar enligt schema som inkluderar både dag, kväll och natt för att täcka upp bemanningen dygnet runt. På Reveljen följer de ett 9-veckorsschema, som är upplagt efter modellen ”jakt- och fiskeschema”. Det vill säga tjänstgöring var tredje helg och på en 9-veckors period infaller en ledighet på 6 dagar. På Fornborgen pågår en test av ett nytt schema, för att bättre motsvara tillgängligheten när ungdomarna är på grupphemmet.

Båda grupphemmen har 4 timmar schemalagda medarbetarmöten varje vecka där all personal deltar. Dessa möten används till verksamhetsfrågor, handledning och internutbildning.

På Fornborgen och Reveljen fanns det i augusti 21 pojkar i åldern 14-18 år boende. Sammanlagt har dessa båda grupphem plats för 29 barn, det vill säga 13 respektive 16 platser.

I augusti 2008 startade ytterligare ett grupphem (Härke) i syfte att ge plats till 7 ensamkommande asylsökande barn. Utöver det finns det tre lägenheter i Östersund som en form av övergångsboende, före den egna lägenheten, med personligt kontrakt. Lägenheterna består av två 2 r.o.k och en 3 r.o.k. Totalt omfattar verksamheten därmed minst 39 platser, som är reserverade för målgruppen.

ANDRA AKTÖRER

Inom Östersunds kommun omfattas inte bara enheten Kompassen och socialförvaltningen av verksamheten. Inom socialförvaltningen berörs även enheten Unga vuxna. Genom barnens rätt till skolgång omfattas även barn- och utbildningsförvaltningen samt två skolområden. Eftersom det är minderåriga barn utan företrädare ska god man förordnas, det inkluderar också Överförmyndarkansliet i verksamheten. Sammantaget omfattar den direkta

verksamheten inom Östersunds kommun, tre nämnder eller motsvarande, två förvaltningar och fyra enheter eller motsvarande inom kommunen.

Utöver det omfattas även landstinget främst hälsocentralen i Torvalla och Barn och ungdomspsykiatri, Gymnasieförbundet samt frivilligorganisationer till exempel Röda korset och Rädda barnen av verksamheten.

Sammantaget är flera aktörer delaktiga i integrationsprocessen för de ensamkommande asylsökande barnen. Denna mångfald av aktörer ställer krav på samordning och samverkan för att barnens behov ska bli så väl tillgodosedda som möjligt.

HUVUDMANNASKAP

Enligt tredje paragrafen i Lag (1994:137) om mottagande av asylsökande m.fl. är det den kommun som har en överenskommelse med Migrationsverket som ska ordna boende för det ensamkommande barnet. Det ensamkommande barnet ska därefter anses vistas i kommunen och i och med det ansvarar kommunen för barnet samt har också anmälningsskyldighet vad gäller fall där barn och unga riskerar att fara illa i enlighet med Socialtjänstlag (2001:453). Det är kommunerna som har det yttersta ansvaret för att alla som vistas i kommunen får det stöd och den hjälp de behöver. Socialtjänsten ska enligt kapitel 6 socialtjänstlagen (SoL) se till att barn och ungdomar som inte kan bo i det egna hemmet tas emot i familjehem eller på hem för vård eller boende (HVB-hem). Enligt SoL åligger följaktligen det yttersta ansvaret för barn och ungas uppväxtvillkor och behov av sociala insatser den kommun där barnet vistas. Ansvaret är oavhängigt medborgarskap, varför premissen är att ensamkommande barn behandlas likvärdigt med andra barn som vistas i kommunen. De asylsökande ensamkommande barnen har alltså samma rättigheter till hälso- och tandläkarvård som andra svenska barn boende i kommunen.

■ *Att begära asyl är en mänsklig rättighet.*

I överenskommelsen med Migrationsverket ansvarar kommunen för de asylsökande barnens introduktion, det vill säga barnets boende, skolgång och insatser för att främja deras välbefinnande. Sedan 2005 delar staten och kommunerna på ansvaret för de ensamkommande asylsökande barnen. Staten ansvarar för utredningen om deras asylskäl och kommunerna för omsorgen av deras liv i Sverige. Ett av argumenten som låg bakom uppdelningen var att barnen behövde bli bemötta som barn, inte som asylsökande. Bland annat Rädda Barnen menade att ”Det ligger inom socialtjänstens kompetens att ta hand om barn som är föräldralösa och som farit illa och för sådan kommunal verksamhet finns också en reguljär tillsynsmyndighet”. (Brendler-Lindqvist, (2004, sid. 7))

I praktiken är det vanligast att socialnämnden tilldelas huvudansvaret för verksamheten. Men det förekommer också att nämnden för lärande och arbete har ansvaret, som till exempel i Bollnäs. Eller att verksamheten är direkt underställd Kommunstyrelsen, som till exempel i Luleå.

Med utgångspunkt från att socialnämnden främst har ett huvudansvar under tiden som asylutredningen pågår och för utredning av lämplig boendeform är

initialt kopplingen till socialnämnden självklar. Sett i ett längre perspektiv och att integrationsprocessen syftar till att barnen ska klara sig på egen hand i det nya samhället är däremot inte ansvaret lika tydligt kopplat till socialnämndens ansvarsområde.

Eftersom verksamheten både är nämnd-, förvaltnings- och enhetsövergripande är samordning av verksamheten betydelsefull för att verksamheten ska fungera på ett bra sätt. Barnens behov tillgodoses med andra ord inte inom ramen för en nämnd eller förvaltning.

En lyckad integrationsprocess är starkt beroende av hur barnen kan lära sig svenska språket och ha framgång i skolarbetet. Detta talar för tydligt och nära samarbete med barn- och utbildningsnämnden. Mottagandet av de ensamkommande asylsökande barnen innebär stora möjligheter att de stannar kvar i kommunen efter att de fått permanent uppehållstillstånd vilket synliggör behovet av nära samverkan mellan skola och arbetsliv.

Hur huvudmannskapet ska organiseras beror helt enkelt på vilket mål och viljeinriktning som finns inom Östersunds kommun och om perspektivet är långt eller kort. Oavsett hur verksamheten placeras organisatoriskt är den av sådan karaktär att den förutsätter samordning. Samordningen i sig förutsätter att det finns tydliga mål och väl utarbetade riktlinjer. Den övergripande aspekten är utom allt tvivel, hur barnens behov kan tillgodoses på bästa sätt.

SAMVERKAN OCH SAMORDNING

Under det första året som verksamheten för de ensamkommande asylsökande barnen bedrivits har samtliga inblandade aktörer bedrivit verksamheten, samtidigt som de också format sina respektive verksamheter utifrån de behov som synliggjorts. För olika aktörer har det handlat om att ta fram nya rutiner utifrån riktlinjer som inte funnits. Det har också handlat om att hitta fungerande samverkansformer. Vem gör vad och vad gör vem är frågor som med nödvändighet sökt sina svar.

Framförallt har uppstarten av verksamheten inneburit att aktörerna i hög grad fokuserat den egna verksamheten på bekostnad av att sätta in den i ett större sammanhang. Det gäller allmänt för samtliga berörda aktörer och för grupphemmen i synnerhet. Det har tagit sig uttryck i att det saknas regelbundna möten mellan aktörerna och myndigheterna. Möten sker, men det är främst i samband med att något problem uppstått som rör något av barnen.

Flexibiliteten inom ramen för respektive förvaltnings regelverk har satts på prov. Effekten av denna flexibilitet har inneburit individanpassade lösningar, vilket för omgivningen och för aktörerna ibland kan te sig förvirrande. Detta har inneburit att samverkan har försvårats. Till viss del på grund av okunskap om berörda aktörers organisationskultur, arbetsvillkor, arbetssätt, befogenheter etc. Men också på grund av brister i samsyn av vilka behov som kan och ska tillgodoses av vem.

Ytterligare en försvårande faktor har varit att alla aktörer i det direkta löpande arbetet inte varit förberedda för mottagandet. Det gäller både tillgänglig kunskap och tillräckliga resurser.

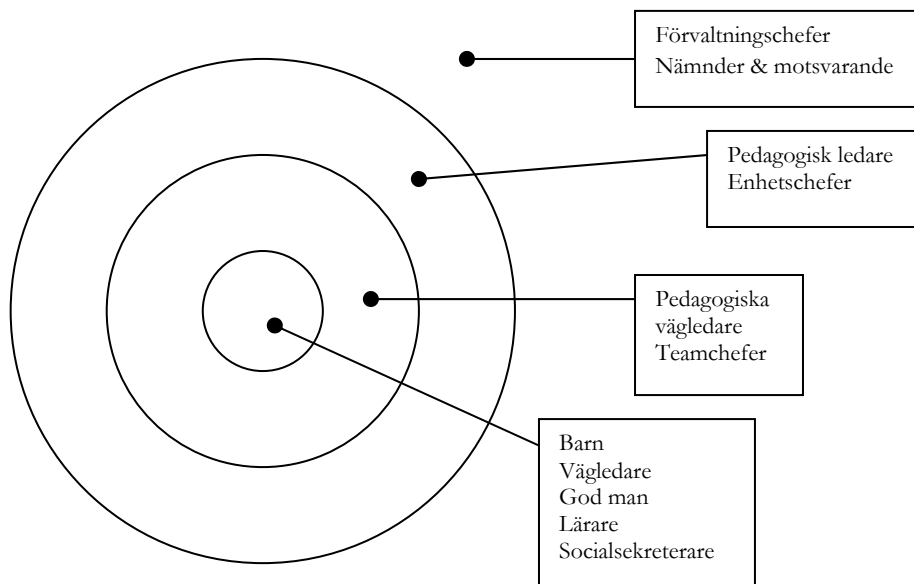
Utvärderingen har också visat brist på kulturkompetens inom och mellan aktörernas organisationer. Det gäller både kompetens om barnens kultur och berörda aktörers organisationskulturer.

Inom verksamheten med de ensamkommande asylsökande barnen är samverkan en nödvändighet för att den överhuvudtaget ska fungera. Det handlar både om intraorganisatorisk och interorganisatorisk samverkan. Med intraorganisatorisk samverkan menas samverkan inom enheten Kompassen, inom grupphemmen samt inom kommunen. Med interorganisatorisk samverkan menas samverkan

över myndighetsgränserna, till exempel mellan grupphemmen och ungdomspsykiatri, frivilligorganisationer etc.

INTRAORGANISATORISK SAMVERKAN

Med utgångspunkt från närhet till barnen kan de intraorganisatoriska samverkansaktörerna, det vill säga samverkan mellan olika förvaltningar och enheter inom Östersunds kommun, åskådliggöras på följande sätt,



De aktörer som befinner sig i den innersta cirkel är de som har en direktkontakt med barnen med möjlighet att synliggöra barnens behov. I den mellersta cirkeln dominerar indirekt kontakt. Och i den yttersta cirkeln förekommer i stort sett ingen kontakt med barnen.

Inom enheten Kompassen tillämpas det ”nära ledarskapet”. Nära i betydelsen att frågor och problem ska hanteras i den sfär det uppstår. I andra delar av Östersunds kommun definieras det nära ledarskapet som ett närvarande ledarskap, se riktlinjer för styrprinciper inom LSS. Innebörden av nära ledarskap tolkas och tillämpas på olika sätt inom kommunen. Det är möjligt att innebörden är att det ska möjliggöra goda förutsättningar för korta och snabba kommunikationsvägar. Det är dock en fråga som inte behandlas närmare här.

I praktiken innebär det nära ledarskapet inom Kompassen att teamledarna har stor handlingsfrihet för hur verksamheten på de olika grupphemmen bedrivs. Det innebär också att medarbetarna på de olika nivåerna inom Kompassen fokuserar olika saker och delvis rör sig i olika sfärer.

Det nära ledarskapet innebär att kommunikationen i hög grad försämras sett ur både enhetsledningens, teamledares och vägledares perspektiv. Vägledarna har berättat och skrivit att de upplever att ”avståndet” till ledningen är långt. På sikt kan det också innebära att enhetsledningen förlorar genomslag i organisationen. Därför att strukturen medför långa kommunikativa avstånd inom organisationen, vilket försvårar möjligheten att utveckla ett positivt klimat inom enheten.

Att teamledarna tagit initiativ till att mötas regelbundet för att diskutera gemensamma frågor kan vara ett uttryck för att de upplever behov av stöd i det dagliga löpande arbetet.

Informationen kommer bara fram om kommunikationen fungerar tillfredställande. Genom kommunikation så blir människor sedda och människor har ett behov av mänsklig samvaro. Jacobsen, D. & Thorsvik, J. (2002) menar att kommunikation som kännetecknas av öppenhet och tillit bidrar till ett positivt klimat i gruppen och stärker förtroendet för ledaren. Det förutsätter dock att informationen måste nå de berörda och att budskapet kommuniceras på ett sätt som gör att det blir accepterat.

Inom enheten Kompassen och verksamheten i stort är förutsättningarna för informationsöverföring och kommunikation mellan olika nivåer komplicerade. Det finns därmed en risk att möjligheten att utveckla ett positivt klimat både inom enheten och inom verksamheten i stort försvåras och förtroendet för ledningen på olika nivåer urholkas.

Teamledarna har under det första året haft fullt upp med att ”bygga” ett fungerande grupphem. Med allt vad det innebär. Detta arbete har i hög grad involverat de pedagogiska vägledarna vilket inneburit att de pedagogiska frågorna kommit i skymundan.

På Reveljen arbetar teamledare och pedagogisk vägledare mycket nära och utgör en slags ledningsgrupp för grupphemmet. På Fornborgen har pedagogisk vägledare dels varit teamledare under tiden den tjänsten varit vakant, dels haft ansvar för rekrytering av God man. I båda situationerna har det inneburit att de

pedagogiska frågorna fått stå tillbaka. Samtidigt har vägledarna sökt stöd i de pedagogiska frågorna, utan att deras behov har blivit tillgodosett.

Lennèr-Axelsson och Thylefors (2005) menar att när människor kommer samman i grupper behövs en struktur, tydliga förutsättningar, mål och inriktningar. I den här beskrivna verksamheten finns tecken på vissa brister i dessa delar. Komplicerande faktorer är troligen att verksamheten är ny och har utvecklats väldigt fort. Därför är det viktigt att ledningen på alla nivåer i organisationen stannar upp och reflekterar över och medvetandegör denna problematik i verksamheten.

Det spelar ingen roll hur fort man springer om man springer åt fel håll.

Om personalen känner osäkerhet och otillräcklig tillfredsställelse i sin arbetssituation vad gäller struktur, tydliga förutsättningar, mål och inriktning finns det risk att det på sikt speglar sig i kontakten med barnen och ungdomarna eller att den helt enkelt söker sig bort från verksamheten.

Även inom enheten Unga vuxna finns det brister i intraorganisatoriskt stöd för att hantera de utökade arbetsuppgifterna för berörda handläggare. Till exempel har inte socialsekreterarna avlastats för att kunna göra de utredningar som behövts vilket inneburit att det inte gjorts utredningar på de ensamkommande asylsökande barnen i ett tidigt skede. Utredningar som till exempel ska ligga till grund för att tillgodose barnens behov i utformandet av genomförandeplaner. Genomförandeplanerna är vidare det naturliga instrumentet i samverkan mellan grupphemmen och socialsekreterarna och därmed en viktig del i samordningen av insatserna. I förlängningen har bristen på organisatoriskt stöd varit en inte obetydlig orsak till att samverkan mellan personalen på grupphemmen och socialsekreterarna utvecklats på ett negativt sätt.

Utredningen om vilket boende som är lämpligt för barnen ” blir i praktiken bara en pappersprodukt eftersom vi [socialsekreterarna] inte har träffat barnen”. Behovet av boende initieras genom anmälan från Kompassen att någon är på väg till kommunen. Ibland sker det med mycket kort varsel, eftersom Migrationsverket inte alltid arbetar med framförhållning.

Ett annat exempel på brist i intraorganisatorisk samverkan har fått konsekvenser i form av ökad arbetsbelastning hos Överförmyndarkansliet. De har inte tilldelats tillräckliga resurser för att täcka den arbetsinsats som verksamheten krävt. Idag motsvarar arbetsinsatsen cirka 50 procent av en heltid, vilket är förhållandevis stor andel i den relativt lilla enheten. Den stora arbetsbelastningen uppstår i huvudsak i samband med att barnen och ungdomarna beviljas permanent uppehållstillstånd och godmanskapet formellt upphör. Socialförvaltningen ansöker om särskild förordnad vårdnadshavare och Tingsrätten fattar beslut. Som regel är det barnets befintlige god man som förordnas till särskild förordnad vårdnadshavare. Handläggningstiden är dock lång och det uppstår alltid ett glapp. Det är inte ovanligt att handläggningen tar 6 månader eller mer.

INTERORGANISATORSK SAMVERKAN

Idag saknas en tillfredsställande samordning inom kommunen mellan berörda nämnder, förvaltningar och enheter. Forum för baspersonalen att regelbundet diskutera gemensamma riktlinjer och övergripande frågor över myndighets-, förvaltnings- och enhetsgränser saknas. Detta innebär att många frågor, både övergripande och praktiska, måste lösas på bästa sätt och förmåga när problemet uppstår. Resultatet blir att de olika aktörerna utvecklar olika rutiner utifrån sina förutsättningar och behov. I bästa fall synkroniseras dessa rutiner med varandra.

För att underlätta samverkan är det viktigt att organisera verksamheten kring de ensamkommande asylsökande barnen på ett sätt att det finns forum att mötas inom och över förvaltningsgränserna samt över myndighetsgränserna. Det förslag till arbetsstruktur som är framtaget³, kan eventuellt bidra till bättre samverkan. Frågan är dock om förslaget har en allt för svulstig struktur. Arbetsstrukturen visar mer en kartläggning av vilka aktörer som direkt och indirekt omfattas av verksamheten. En reflektion är också hur brukarperspektivet tillgodoses i den föreslagna strukturen. Det framgår inte hur barnen eller dess företrädare omfattas.

Idag saknar de aktörer som är närmast barnen och befinner sig mitt i händelsernas centrum tillräckligt stöd och forum att mötas samt tydlig

³ Bilaga 1, Förslag på arbetsstruktur för kommunens verksamhet som arbetar med integration.

delaktighet i organisationen av verksamheten. De aktörer som avses är de som har direkt kontakt med ungdomarna. Det vill säga vägledare, god man och särskilt förordnade vårdnadshavare, men också i viss mån lärare och socialsekreterare.

Personalen på grupphemmen, god man och särskild förordnad vårdnadshavare är beroende av fungerande kommunikation mellan de olika aktörerna. Det är möjligt att en smidig, snabb arbetsstruktur som tydligt utgår från barnens behov är en mer framkomlig lösning. En struktur som omfattar de aktörer som har en tydlig närhet till barnen och de som är närmast deras integrationsprocess skulle vara en framkomlig väg att få till en fungerande kommunikation.

BBIC - ETT GEMENSAMT TVÄRPROFESSIONELLT INSTRUMENT?

Mottagandet och integrationsprocessen kräver ett väl fungerande nätverk där god man, särskilt förordnad vårdnadshavare, lärare, socialsekreterare och boendepersonal ingår. På sikt bör målet vara att försöka uppnå en syntes av olika perspektiv för att erbjuda en sammanhållen syn på integrationen utifrån ett socialpsykiatriskt, ett individuellt och ett socialt perspektiv

Eftersom det är barnens behov som styr vilket stöd och vilka insatser som behövs, har det inte och, är det inte möjligt att reglera samverkan allt för detaljerat. Däremot förutsätter samordning av verksamheten att det finns en koordinator som håller ihop processen. Idag saknas den funktionen. Visserligen framgår det i ansvarsbeskrivningen för enheten Kompassen att vägledarna har ansvar för samordningen internt och externt – den samordning som är möjlig är begränsad till den operativa sfären. Samordning krävs på både strategisk och taktisk nivå inom och mellan berörda aktörer.

För att säkerställa att det är barnens behov som tillgodoses, behövs ett gemensamt tvärprofessionellt instrument. Ett sådant instrument och arbetsmodell kan vara Barns behov i centrum (BBIC). Metoden har framgångsrikt använts för att kvalitetssäkra socialtjänstens arbete med barn och rekommenderas av Socialstyrelsen.

Metoden har introducerats inom enheten Unga vuxna och socialsekreterarna som ansvarar för utredningen av de ensamkommande barnen samt personalen vid grupphemmen har fått en introduktion i metoden.

Väl utarbetade genomförandeplaner baserade på BBIC skulle kunna underlätta och vara ett stöd i processen, men eftersom dessa instrument saknas haltar både samverkan och samordning. Vilket medför risk att de olika aktörerna arbetar i parallella spår.

INNEHÅLL I VERKSAMHETEN

Verksamheten har efter ett år ännu inte hittat sina former, utan formar sig fortfarande efter hand. Det gäller för samtliga aktörer. I detta avsnitt presenteras de olika aktörernas delaktighet i verksamheten och vilka utvecklingsområden som identifierats.

VIKTIGT ATT GÖRA TILLSAMMANS

Verksamheten både på Fornborgen och Reveljen har under det första året handlat om att hitta formerna för boendet. Fokus har i hög grad varit praktiska frågor runt gemensamma regler på boendet. De pedagogiska frågorna har fått stå tillbaka.

Innehållet i verksamheterna på Fornborgen och Reveljen skiljer sig något. En bidragande orsak kan vara att de har olika förutsättningar rent lokalmässigt.

På Fornborgen har inte ungdomarna möjlighet att självständigt hantera aktiviteter som rör den egna matsituationen, det vill säga planera, köpa in, tillaga, diska etc. Å andra sidan är köket ett utbildningskök, vilket öppnar upp för möjligheter att utföra köksarbetet tillsammans på ett organiserat sätt.

Idag baseras dock ungdomarnas delaktighet i aktiviteter kring till exempel matsituationen på frivillighet från ungdomarnas sida. Vilket i praktiken innebär att det som regel är personalen som lagar maten, dukar och plockar i ordning efter måltiderna. Med det hållningssättet tas inte möjligheten att göra något tillsammans tillvara. Vi vet att ”den i särklass viktigaste mänskliga läromiljön har alltid varit, och kommer alltid att vara, den vardagliga interaktionen och det naturliga samtalet” (Säljö, 2000, sid. 233). Jag tolkar därför att det är till nackdel för ungdomarnas integreringsprocess att de inte på ett mer organiserat sätt bjuds in att delta i de aktiviteter som rör till exempel matsituationen.

Befogenheter och ansvar är ett oskiljaktigt par, Granberg (2004). Ges inte befogenheter kan vi inte heller ikläda oss ett ansvar. När ungdomarna stängs ute från olika aktiviteter sänder personalen ut signaler som kan uppfattas, ”Jaha, ni litar inte på mej – är det så ni vill ha det. Ska jag bara lata mej? – OK!”

Att göra saker tillsammans handledare och barn, i det här fallet vägledare och ungdomar är en bärande idé i konsekvenspedagogiken. Det framgår tydligt i den film som visar hur pedagogiken tillämpas på Kjelle vidaregåedne skole, (www.kjelle.vgs.no).

Reveljen har något andra förutsättningar. Samtliga har möjlighet att självständigt sköta allt som rör matsituationen. De har också möjlighet att ha hand om sin egen ekonomi. Därmed ges de befogenheter och har möjlighet att ikläda sig ett ansvar. Några av ungdomarna har av olika skäl valt att vänta med att självständigt sköta aktiviteter kring matsituationen. Så även på Reveljen finns utrymme för att göra köksarbetet tillsammans och därmed få en vardaglig interaktion.

I projektbeskrivningen inför etableringen av verksamheten poängteras att verksamheten skulle utgå från ett salutogent synsätt, (Östersund (2006:1)). Det innebär att verksamheten utgår från vad som är meningsfullt för de enskilda barnen och ungdomarna var och en för sig. I en verksamhet som bedrivs utifrån ett salutogent synsätt prioriteras vidare den sociala nivån och människors behov av samhörighet med andra.

Ett kontrasterande synsätt till det salutogena är det som drivs med utgångspunkt från människans primära behov. En verksamhet som prioriterar den praktiska instrumentella hjälpen och biologiska grundläggande behov, städning, tvätt, inköp, matlagning, samhörighet genom kollektiva regler etc.

Innehållet i verksamheten inom Kompassens gruppem erkänner sig till ett konsekvenspedagogiskt hållningssätt. Vilket också framhölls som ett argument från socialförvaltningen för att organisera boendet under enheten Kompassen, (Östersund (2006:2)). I praktiken bedrivs dock inte verksamheten enligt detta hållningssätt. Istället tillämpas en pedagogik som i stort fokuserar vardagliga grundläggande behov som beskrivs ovan som ett kontrasterande synsätt till det salutogena.

Båda gruppemmen arbetar i grunden efter någon slags idé som baseras på att vi lär i olika steg, eller en idé om att ”först större kompetens, sedan större uppgifter”. På gruppemmen innebär det att barnen genom olika insatser ska bli kompetenta för nya uppgifter. När dessa insatser är genomförda bedömer kontaktpersonen om barnet kan få mer ansvarsfyllda uppgifter (ha hand om sin egen ekonomi, egna matinköp, tillagning av egen mat etc.).

Gode man har framfört sin tveksamhet till den tillämpade pedagogiken. De upplever att barnen och ungdomarna blir pålagda så mycket måsten att de blir onödigt skuldtyngda. Särskilt under asyltiden, ”när de är som mest sköra är det en fruktansvärd press med alla måsten, nu är du i Sverige, nu ska du lära dig

svenska seder och bruk, nu ska du lära dej vilka maträtter vi äter, nu ska du komma i tid, nu ska du göra det och detta etc”.

Utifrån mina observationer under mina besök på Reveljen och Fornborgen samt i samtal med personal vid dessa grupphem kan jag konstatera att många situationer handlar om att fostra barnen till att följa de regler som fastställts för grupphemmen av personalen. En hållning som baseras främst på ett anpassningsinriktat synsätt på lärande. Det vill säga processen handlar om att lära sig att göra saker rätt. Vad som är rätt är givet på förhand både vad gäller mål, uppgifter och metoder. Om inte denna uppgift utförs på ett av personalen bedömt korrekt sätt, kan det få konsekvenser, till exempel i form av att barnet fråntas befogenheten att ha hand om sina egen ekonomi, läsning av vissa gemensamma lokaler som kök, tv-, och datarum etc.

VIKTIGT MED DIALOG OCH DIREKTHET

Dialog och direkthet är centralt i arbete baserat på konsekvenspedagogiken. Både dialogen och direktheten försvåras när ungdomarna och personalen inte har ett gemensamt språk och när samtalet är beroende av tolk.

Tolk ska alltid finnas med i samtal som bedöms som känsliga och viktiga. Helst fysiskt närvarande, men oftast sker det via telefon. Orsaken är att det inte alltid finns någon tolk tillgänglig, för alla förekommande språk i Östersund. I övrigt är det svenska som pratas på grupphemmen och när inte det fungerar försöker personalen med gester och kroppsspråk förmedla sitt budskap.

Kroppsspråket är ett mycket kraftfullt sätt att kommunicera. Det finns uttrycksformer i kroppsspråket som är universella, andra som är mer kulturbundna. I en kultur kan en gest uttrycka en förolämpning, i en annan uppskattning. Även kroppskontakt och beröring har betydelse och känslomässigt värde som kan skilja sig åt mellan olika kulturer.

Människan fungerar olika beroende på vilken kultur man tillhör. Detta gäller i högsta grad kommunikationen. Vi kommunicerar på olika sätt beroende på vilket land eller världsdel vi kommer ifrån. En komplicerande faktor är att vi har en tendens att betrakta den egna kulturens sätt att fungera som självklart, därför är den ofta en källa till missförstånd och uppfattningar. Även i olika subkulturer finns tendens att betrakta det egna sättet som självklart. Det gäller i alla verksamheter och verksamheten med de ensamkommande asylsökande barnen är inget undantag.

GOD MAN OCH SÄRSKILD FÖRORDNAD VÅRDNADSHAVARE I CENTRUM

Godmanskapet ska vara en temporär lösning i avvaktan på ett eventuellt uppehållstillstånd. (Schéele, 2005)

Godmanskapet för ensamkommande barn handlar om att företräda barnet i alla sammanhang, både personliga och ekonomiska angelägenheter. I barnets ekonomiska angelägenheter har god man samma juridiska ställning som en förälder. De personliga angelägenheterna kan handla om att ansöka om uppehållstillstånd, att biträda barnet i polisförhör och förhör hos Migrationsverket, besluta om frågor om boendet, skolgång, hälso- och sjukvård, ansöka om stöd enligt socialtjänstlagen, medverka till återförening med barnets familjer om det är aktuellt etc. De ekonomiska angelägenheterna handlar om att förvalta barnets tillgångar, ansöka om ekonomiska bidrag, teckna hyreskontrakt etc. God man har inte som uppgift att ombesörja den dagliga omvårdnaden och tillsynen av barnen.

Om barnet beviljas uppehållstillstånd, skall den gode mannen ersättas av en särskild förordnad vårdnadshavare. Ofta är det samma person. Det är socialförvaltningen som utreder frågan om särskild förordnad vårdnadshavare.

Socialförvaltningen ansöker om särskild förordnad vårdnadshavare och Tingsrätten fattar beslut. Som regel är det barnets befintlige god man som förordnas till särskild förordnad vårdnadshavare. Handläggningstiden är dock lång och det uppstår alltid ett glapp. Det är inte ovanligt att handläggningen tar 6 månader eller mer. Den långa handläggningstiden upplevs ur god mans perspektiv som både märklig och oacceptabel. Detta är också något som överförmyndarkansliet uppmärksammat eftersom de måste förlänga förordnandet till god man, för att inte den unge ska stå utan företrädare.

God man och särskild förordnad vårdnadshavare måste vara väl insatta i hur det svenska samhället fungerar och vilka regler/lagar som gäller på olika områden. I samtal med god man framgår att de inte erbjudits någon utbildning eller handledning från kommunen, trots att uppdraget som god man till ensamkommande asylsökande barn skiljer sig väsentligt från traditionellt godmanskap.

I samtal med god man framkommer att de upplever att det största stödet finns i den egna gruppen. De söker och läser mycket information på nätet och delger

varandra sina erfarenheter. Därmed har de successivt byggt upp en erfarenhets- och kunskapsbank, som de också försöker förmedla till nyrekryterade god män, ”som kommer till vårt möte och undrar precis det som vi undrade för ett år sedan”.

Med tanke på den betydelsefulla och centrala roll god man och särskild förordnad vårdnadshavare har i asyl-, introduktion- och intergrationsprocessen är det viktigt att de får handledning, stöd och för uppdraget relevant utbildning.

God man säger själva att de skulle behöva information om vilka regler som gäller för delgivning, vilka typer av uppehållstillstånd som finns, krishantering och i samband med rekryteringen måste kommunen vara mycket tydlig med vad som är god man respektive särskild förordnad vårdnadshavares uppgift och vilka krav som uppdraget ställer på den enskilde.

Från början höll boendet i ett nätverk, men efter ett par månader valde god man och särskilt förordnade vårdnadshavare att själva hålla i nätverket. De möts en gång per månad och bjuder in personal från grupphemmen och socialsekreterare till dessa träffar. I detta forum ventileras gemensamma frågor, arrangeras föreläsningar av inbjudna föreläsare etc. Det blir ett forum för erfarenhetsbyte och stöd.

De ensamkommande asylsökande barnen kommer ofta i kontakt med olika instanser. God man har en mycket central roll i nätverket kring barnet och ungdomen. Eftersom det dels kan vara oklart vilka uppgifter de olika aktörerna har i arbetet med barnen, dels att insatserna inte alltid samordnas kan god man bli betydelsefull för att samordna de olika aktörerna. Vilket har skett i Östersund genom de träffar som god man bjuder in både personal från boendet och socialtjänsten till.

SKOLAN GER TRYGGHET OCH STRUKTUR

Skolan framhålls i olika studier som en viktig del i introduktionen genom att den ger trygghet och struktur i vardagen. Samtidigt möter lärarna i likhet med vägledarna på grupphemmen ungdomarna i olika skeden av asylprocessen med allt vad det innebär i stress, oro, ovisshet etc. Personalens attityd och ett positivt bemötande bidrar till att ge ungdomarna en känsla av trygghet.

De skolor som är involverade i verksamheten med de ensamkommande asylsökande barnen är främst Palmcrantz (gymnasiet) och Östbergsskolan

(grundskolan). I detta avsnitt kommer verksamheten på Palmcrantzskolan att beröras. Den första tiden på skolan inleds med en kartläggning under en 14-dagars period. Det handlar om olika tester och alfabetet. Syftet är att lärarna snabbt ska bilda sig en uppfattning om vilka kunskaper den unge har. Därefter nivågrupperas eleverna. Under 2007 var det kunskaperna i svenska som styrde gruppstillhörigheten. Men eftersom det blev mycket diskussioner i samband med förflyttning till nästa grupp gäller ett nytt system från hösten 2008. Svenska kommer nu att läsas i parallella block, ungefär som i den gamla B-skolan. Grupperingen kommer istället att ske utifrån kunskaper i matematik och samhällskunskap.

Det går bra för de flesta, och ungdomarna upplevs som oerhört ambitiösa. Men när de inser att det tar väldigt lång tid att lära sig språket, blir det jobbigt. Många tappar lusten när de inser att de kanske inte hinner fixa betyg i svenska, matematik och engelska i tid för att kunna söka till gymnasiet. Oavsett hur de gör kommer de att börja gymnasiet som 19-åringar istället för 16-åringar som andra svenskar.

De kan söka alla program på gymnasiet men konkurrerar med betyg i två ämnen som kan ge max 40 poäng jämfört med andra ungdomar som har 16 ämnen och en maxpoäng på 320. Deras chans är att söka på fri kvot.

Det stöd som ungdomarna skulle behöva blir inte tillgodosett i skolan. De kan inte få undervisning på sitt modersmål eftersom det inte finns studiehandledare att tillgå som motsvarar behovet både vad gäller språk och personella resurser. Ungdomarna kan inte få modersmålsundervisning eftersom gymnasiet inte har skyldighet att erbjuda det. Argumentet är att de i den åldern ska ha ett färdigt språk. På Palmcrantzskolan finns det 2 studiehandledare (båda är arabisktalande) samt en elevassistent som fungerar som en allmän pedagogisk resurs. Ingen av dem arbetar heltid.

Samordnaren för individuellt program, introduktionskurs (IVIK) menar att vårt utbildningssystem inte främjar de här ungdomarna.

Samordningen kring ungdomarnas skolgång sker främst genom god man. Kontakten med personalen på grupphemmen sker främst i samband med eventuell frånvaro. Några regelbundna träffar utöver uppföljningssamtal i trepart med gode man förekommer inte.

RÖDA KORSET KAN GÖRA NÅGOT

Röda korsets delaktighet i verksamheten handlar främst om efterforskningsärenden av familjemedlemmar, som initieras av god man. Röda korset i Jämtlands län förmedlar ärenden till Röda korset centralt i Stockholm som tar de internationella kontakterna. Hittills är det två ungdomar som har återförenats med sin familj i Sverige.

Röda korset får inte med automatik information om vem som kommer till kommunen. Även i denna samverkan är det god man som tar initiativ.

Röda korsets erfarenheter av ungdomarna är att de trots allt är starka individer. De ser en fara i att systemet och mottagandet passiviserar dem, och inte tar vara på den kreativitet som de har. De menar att det finns en fara i att systemet skapar ett utanförskap. En bidragande faktor är att utbildningen drar ut på tiden och därmed kommer integrationsprocessen att förlängas – ett fenomen som inte gagnar någon. Alla är förlorare.

I den bästa av världar skulle det finnas en stabil/harmonisk person, någon utomstående som kunde vara en medborgarmentor/guide. Inte en myndighetsperson utan en personlig resurs som till exempel träffade ungdomen 1 gång/vecka. Någon som kunde vara ett stöd i vardagliga frågor ”Jag undrar vad jag ska göra – är det rätt eller fel?”

ENHETEN UNGA VUXNA HAR EN VIKTIG FUNKTION

I början av sommaren arrangerades på de två socialsekreterarnas initiativ ett utvärderingsmöte på grupphemmen Fornborgen och Reveljen. Syftet var att förbättra samarbetet. Dessa möten är planerade att följas upp under hösten. Bakgrunden till mötena var att samarbetet inte utvecklats på ett sunt och framgångsrikt sätt. Under våren 2008 fanns en plan att socialsekreterarna skulle vara på Fornborgen och Reveljen en eftermiddag varannan vecka för att följa upp genomförandeplanerna. Av olika skäl föll regelbundenheten i planen. En bidragande orsak är att socialsekreterarna haft kvar gamla ärenden (de är inte i fas ännu) och inte kunnat arbeta fullt ut med utredningarna och planeringen av de ensamkommande asylsökande barnen som det var tänkt.

Idag tas den första kontakten med ungdomen som kommer till kommunen efter 1.5 månader. Tidigare har det tagit betydligt längre tid. Syftet med det första mötet är att göra en vårdplan och att ungdomen samtycker till placeringen och

orsaken till den. Vid detta möte ges också information om socialtjänsten att det är socialsekreterarna som står för planeringen och att boendet bara är tillfälligt. Vid detta möte deltar utöver ungdomen och socialsekreterarna, god man, tolk och personal från grupphemmet. ”Ganska många personer – om de [ungdomarna] mår dåligt, blir det inte bra”.

Genomförandeplanerna är det naturliga instrumentet mellan socialsekreterarna och personalen på boendet. Det är en detaljplan som innehåller vilka insatser som ska göras och vad som ska ske, vilka roller alla har och bidrar till att tydliggöra respektive ansvar, det vill säga ungdomen, god man eller särskild förordnad vårdnadshavare, kontaktperson på boendet etc. Idén är att planen ska utvärderas inom 3 månader – men den rutinen har inte kommit igång ännu.

I efterforskningen har socialsekreterarna en skyldighet att stötta, men god man tar ansvar för det. Om inte god man vill är det socialsekreterarnas ansvar. Eftersom god man företräder barnen i ekonomiska ärenden blir det naturligt att de har nära kontakt med socialsekreterarna.

Socialsekreterarna menar att asylprocessen är tärande och påverkar ungdomarnas mående mycket dåligt. I kommunen finns det barn som väntat ett år på besked. ”I värsta fall knäcks de”. Den psykiska hälsan tar sig uttryck i aggressivitet, positioneringar, utåtagerande såväl som introverta och blir svåra att nå. Barn och ungdomspsykiatri kommer på rop om hjälp, men går inte in i behandling om de är asylsökande. För att underlätta för ungdomarna och personalen på boendet skulle det finnas en kurator på grupphemmen och en psykolog att konsultera direkt, eftersom det handlar om minderåriga barn. ”De menar att så är det på de flesta av våra HVB-hem, men inte här.”

Vägledarna har berättat och skrivit att de till exempel efterfrågat handledning sedan starten av grupphemmen, eftersom det förekommer att de utsätts för olika provokationer och utåtagerande från ungdomarna. Ett behov som också har uppmärksammats från socialsekreterarna samt barn- och ungdomspsykiatri.

Gode män som står mitt i centrum ser också att det främst är personalen på asylboendena, Fornborgen och Härke, som får ta det mesta av stötarna. ”Det är dit de kommer först och har inte hunnit lära sig seder och bruk. De har egentligen inte lärt sig någonting om att vara ung och leva i Sverige”. När ungdomarna flyttar till Reveljen upplever gode män att pojkarna blivit mer självgående.

”Sedan förra sommaren har vi fört fram behov av att någon samordning behövs inom socialförvaltningen för att få en samsyn inom förvaltningen.” Och diskutera övergripande frågor som inte har med ärenden att göra utan, till exempel hur BBIC och konsekvenspedagogik går ihop.

DET FINNS OUTNYTTJAD KOMPETENS INOM VERKSAMHETEN

Personalgruppen inom gruppheimen har hög formell kompetens. Men i den fas verksamheten befinner sig i tas inte personalens kompetens tillvara fullt ut. Det finns en outnyttjad kompetens bland personalen på gruppheimen. Det borde vara möjligt att öka delaktigheten betydligt och framförallt ge personalen befogenheter för att utveckla olika områden som har med ungdomarnas integrationsprocess att göra. Det handlar om att se utanför boendet i sig och fundera på hur boendet är en del i integrationsprocessen.

Det handlar om att frigöra personalens kunskaper, erfarenheter och motivation för att ta tillvara underutnyttjad kompetens – empowerment.

KONSEKVENSPEDAGOGIK OCH DESS KONSEKVENSER

Det förhållningssätt som tillämpas inom Kompassen baseras på ett konsekvenspedagogiskt förhållningssätt. Konsekvenspedagogikens viktigaste uppgift är att skapa ramar och villkor för den individuella utvecklingen genom att lägga vikt på social handlingskompetens och självbildning utifrån uppfattningen att varje individ både tillhör och är medansvarig för det samhälle vi lever i. Den pedagogiska hållningen är att individen utvecklar sig socialt genom samspelet med andra människor.

Konsekvenspedagogik förutsätter som jag förstår det som brukar kallas retrospektion. Med retrospektion menas att man i efterhand reflekterar över vad man gjort. Varför man valde att göra som man gjorde och vilka konsekvenser det inneburit. Resultatet av denna konfrontation och reflektion förväntas bidra till att forma en realistisk bild av mig själv som en handlande person. Denna reflekterande process är inget man klarar på egen hand utan det krävs att någon i omgivningen ger sitt perspektiv på det som hänt. Inom grupphemmen är det främst vägledarna som har den funktionen. Det pedagogiska mötet handlar om att vägledaren ger sitt perspektiv på det som hänt, så att barnets egna föreställningar om agerandet konfronteras och kan förändras.

TILLÄMPAD PEDAGOGIK INOM KOMPASSEN

Verksamheten inom grupphemmen har i hög grad handlat om att bygga boendet, vilket har inneburit att den pedagogiska verksamheten kommit i skymundan. Eller som ledningen för Kompassen uttrycker det,

Det handlar om att först komma igång med verksamheten innan vi pumpar in pedagogisk-filosofisk hållning i organisationen. Jag tror att det kommer eftersom – var sak har sin tid.

Den pedagogiska hållningen har med andra ord inte varit prioriterad under den tid som verksamheten hittills varit igång. Behovet av utbildning och handledning i konsekvenspedagogik är inte tillgodosett. Dels på grund av att den planerade utbildningen inte blivit av, dels för att de pedagogiska vägledarna inte haft möjlighet att driva de pedagogiska frågorna i den utsträckning som det var tänkt.

Detta har inneburit att de pedagogiska vägledarna hamnat i en komplicerad arbetssituation, eftersom de inte fullt ut kunnat arbeta med den innehållsliga delen i verksamheten.

Vägledarna förväntar sig stöd och handledning från dem samtidigt som pedagogiska vägledarna inte getts möjlighet till det. Avsaknad av möjligheter består dels av att ärenden på medarbetarmöten dominerats av organisationsfrågor av både praktisk och strukturell karaktär, dels att vägledarna inte har grundläggande vetskap om vad det innebär att arbeta enligt ett konsekvenspedagogiskt förhållningssätt, dels att pedagogiska vägledarna inte är närvarande kvällar och helger när ungdomarna är i grupphemmet och situationer uppstår. Resultatet av detta är att vägledarna upplever att de inte får det stöd de eftersöker i mötet och situationerna som uppstår med barnen. De pedagogiska vägledarna löper stor risker att tappa legitimitet hos vägledarna och hållningsstyrd konsekvenspedagogik tenderar att reduceras till regelstyrd konsekvensteknik.

Innebörden av att arbeta enligt ett konsekvenspedagogiskt hållningssätt varierar bland vägledarna. En dominerande uppfattning är dock att det kan handla om att argumentera om vilka följder olika handlingar och val kan medföra, det vill säga vilka konsekvenser en handling kommer att få. Ibland kan dessa konsekvenser också relateras till barnets uppsatta mål.

Flera vägledare uttrycker att de vare sig vet hur de ska arbeta utifrån ett konsekvenspedagogiskt hållningssätt eller är övertygade om att det är rätt metod. Det finns också en tveksamhet om det är rätt väg att gå med tanke på den aktuella målgruppen. Överlag finns dock en önskan om att få lära sig mer om vad det innebär och hur det är möjligt att arbeta enligt konsekvenspedagogiken.

KAN KONSEKVENSPEDAGOGIK VARA RÄTT METOD?

Konsekvenspedagogiken har visat sig framgångsrik när det gäller utsatta ungdomsgrupper kriminella, drogmissbrukare, barn med allmänna anpassningsproblem etc. Uppgiften i förändringsprocessen är i de fallen, att få en människa som igår begick en kriminell handling välja att imorgon låta bli att begå en kriminell handling och inte längre vara kriminell.

En integrationsprocess är något annat än en habilitering- och rehabiliteringsprocess. Det handlar om att lära sig ett nytt samhälle, med allt vad

det innebär språk, normer, regler, konventioner etc. samtidigt som den egna kulturella identiteten, temperament och mentalitet ska respekteras.

Konsekvenspedagogiken har också visat sig framgångsrik, när det gäller människor som inte tidigare tagit ansvar för sina egna val och handlingar. Det är en omständighet som inte heller gäller för de ensamkommande flyktingbarnen. De har tagit ansvar för sig själva och i vissa fall även för sin familj. De har i vissa fall tvingats ta större ansvar för nära och kära än vad som är brukligt i vårt samhälle. Att då plötsligt befinna sig i ett samhälle och en situation där förväntas vara som barn, blir en ytterst komplicerad situation.

”En förutsättning för att konsekvenspedagogiken ska lyckas är att personalen är utbildad inom konsekvenspedagogik” (Kurtén-Vartio (2005, sid. 119). Personalen på Fornborgen och Reveljen saknar utbildning i konsekvenspedagogik. De inom Kompassen som har utbildning och erfarenhet deltar inte i det dagliga direkta mötet med barnen och ungdomarna. I stället är vägledarna utlämnade till sin egen logik och tolkning av hur konsekvenspedagogiken ska tillämpas.

Totland (2004) menar att barnen förhåller sig till personal primärt som medmänniska och sekundärt som personal. Därför borde även vägledarna först och främst ge bekräftelse på sig själva som medmänniskor. Vilket ställer krav på personalen att fundera över sin egen delaktighet i integrationsprocessen och på vilket sätt de är delaktiga i de situationer som uppstår, positiva såväl som negativa.

OM så inte sker kan ett konsekvenspedagogiskt hållningssätt skapa förvirring och osäkerhet hos barnen när till exempel vägledarna å ena sidan ger uttryck för omsorg och att vilja barnets bästa genom att fråga ut barnet om allt möjligt, men å andra sidan ger barnet kalla handen som en konsekvens av dennes handlingar.

Totland (2004) menar att det finns flera fördelar med konsekvenspedagogik och att den kan bidra till att barn ges möjlighet att utveckla en god social kompetens. Ur barnets perspektiv kan konsekvenspedagogik upplevas positiv, i och med att barnet själv styr läroprocessen genom att dra lärdom av egna erfarenheter. Men det förutsätter att barnet är i stånd att dra nödvändiga slutsatser. Metoden kan leda till eftertanke och lärdom för barn som i allt för liten grad ser sammanhang mellan ”det man sår och det man skördar”.

Totland menar vidare att för vissa grupper kan konsekvenspedagogik vara särskilt lämplig, till exempel för,

Barn som har varit överbeskyddade under sin uppväxt eller blivit anskärmade från konsekvenser, därför att till exempel de vuxna ansträngt sig att skona barnet från konflikter.

Barn med narcissistiska drag och som behöver möta realiteter.

Överdrivet ifrågasättande barn som är duktiga på att diskutera och krångla sig ur obehagliga situationer.

Metoden har liksom alla pedagogiska tillämpningar också vissa begränsningar. Bland annat menar Totland (2004) att för vissa grupper av barn kan det vara riskabelt och direkt skadligt att bli utsatt för konsekvenspedagogik. Det handlar till exempel om,

Omogna barn

Osäkra och ängsliga barn

Barn som har behov av en grundläggande trygghet

Barn som har problem med att se sammanhang eller dra slutsatser som bidrar till en positiv utveckling

Vi vet att barn generellt har behov av trygghet, rammar, bli uppmärksammade och att känna att de vuxna bryr sig. För de ensamkommande barnen som är en av vårt samhälles mest utsatta grupper på grund av deras situation och att de ofta lider av posttraumatisk stress, är tryggheten i tillvaron nödvändig.

Att introduceras i nya moment förutsätter i regel alltid att vi behöver någon som vägleder och stöttar oss, utan att ta över. Att låta den som ska lära göra själv, med handledning. I början kan det krävas mycket handledning, och handledningen kan behövas olika lång tid beroende på vilken kapacitet och förutsättningar den som lär har.

Översatt till verksamheten på gruppemmen innebär det att kollektivtanken måste lättas upp, liksom rättvisetanken. Alla människor är olika och har olika behov, en del kallar vi besvärliga. Det gäller för ungdomarna på boendet likväl som för personer som finns runt omkring dem. Men det är det som är den pedagogiska utmaningen. Det är möjligt att konsekvenspedagogiken kan vara till stöd och hjälp om den tillämpas på det sätt den är tänkt. Men det är långt ifrån självklart att den ska tillämpas när ungdomarna inte har de psykiska förutsättningarna att vara sig själva. När det primära behovet är att återerövra grundläggande trygghet.

NÅGRA KONKRETA UTVECKLINGSOMRÅDEN

- Sommarundervisning,
 - språket är nyckeln till en god integrering i det svenska samhället, därför borde möjligheten att erbjuda sommarundervisning övervägas. Det är möjligt att svenskundervisningen skulle vara ett alternativ till sommarpraktik. eller borde
- Förbättra praktikplatserna,
 - genom att stärka kontakterna med näringslivet och därmed öka möjligheterna till arbetsplatsförlagd praktik. Detta baseras på de goda erfarenheter som finns där praktiken i vissa fall resulterat i att den unge kunnat etablera sig på arbetsmarknaden. Därför är det viktigt att praktikplatser väljs med omsorg, där den unges förutsättningar och kunnande kan tas tillvara och utvecklas. Så långt som möjligt bör praktik undvikas som handlar om arbetsträning, om det inte är det som är behovet. Modeller där svenskundervisningen skulle kunna integreras med praktik på ett pedagogiskt medvetet sätt är också ett utvecklingsområde inom ramen för arbetsplatsförlagd praktik.
- Utveckla den utåtriktade verksamheten på grupphemmen
 - De ensamkommande asylsökande barnens sociala nätverk är begränsat till personal på grupphemmet, lärare, god man och andra boende på grupphemmet. De behöver stöd och hjälp med att etablera sig i det nya samhället. I den uppgiften behövs en ”facilitator” någon som underlättar och inte tar över.
 - I Sverige är föreningslivet en tillgång för att kunna knyta kontakter. På vilket sätt kan föreningarna i Östersunds kommun bli delaktiga i integrationsprocessen? Genom att till exempel samla till möten med representanter för föreningslivet skulle det vara möjligt att till exempel i en Framtidverkstad gemensamt diskutera denna fråga. Här skulle någon av vägledarna kunna vara sammankallande.

- Inom skolan är det stort behov och svårt att rekrytera studiehandledare till ungdomarna. En ekvation som är svår att lösa utan att hitta en flexibel lösning. Det är möjligt att en framkomlig väg är att kontaktpersonerna tar en mer aktiv del i ungdomarnas skolgång, genom att fysiskt vara med ungdomarna på skolan och fungera som ett stöd i utbildningen. Mer utredning behövs för att utveckla bra modeller och samverkan.
- Personalförstärkning
 - Behovet av eller förstärkning av en samordnande funktion eller koordinator inom kommunen är överhängande.
 - Processhandledning till vägledarna
 - Resurs till grupphemmen i form av någon med kompetens inom flyktingpsykiatri.
 - Behov av översyn av scheman på grupphemmen som sätter barnens behov i centrum. Säkra tillgången på personal den tid som barnen är på grupphemmen, för att tillgodose barnens och ungdomarnas behov.
 - Studiehandledare
- Utbildning
 - God män och särskilda förordnade vårdnadshavare behöver stöd och utbildning i sitt uppdrag både vad gäller asylprocessen, olika typer av uppehållstillstånd, krishantering, vad som ingår i godmanskapet respektive särskild förordnad vårdnadshavare.
 - Vägledarna behöver utbildning i BBIC, konsekvenspedagogik, krishantering, kultur och migrationsfrågor. Eventuellt samordna vissa delar med andra intressenter.

Utvärderingen har också noterat att det finns behov av ytterligare fördjupad utredning inom några områden. En reflektion är om HVB-hem är det bästa för att skapa möjligheter för en framgångsrik introduktion. Att introduceras och integreras i ett nytt samhälle är en problematik av en egen art. Det är möjligt att utformningen av bostad med särskilt stöd för personer som omfattas av LSS kan

vara en inspirationskälla för en bra och funktionell boendeform för unga vuxna som fått permanent uppehållstillstånd.

Nyckeln i en framgångsrik introduktion är att lära sig språket. En pedagogisk utmaning är att se över om det finns alternativ till det nuvarande systemet och sättet att arbeta på. Kanske finns det andra former, metoder, stöd etc. som kan underlätta lärandet och introduktionen. Det gäller särskilt för ungdomarna som åldersmässigt är redo för gymnasiet, men som inte hinner bli godkända i behörighetsgivande ämnen så de kan söka till önskade gymnasieprogram.

Fortsatt kunskapsutveckling behövs för att utveckla framgångsrika modeller för att lära sig svenska språket. Det handlar inte bara om metodik och didaktik inom den pedagogiska sfären utan också om modeller för hur praktik och teori kan berika varandra och vara en del i språkutvecklingen. Särskild uppmärksamhet bör riktas till metoder och modeller riktade för ungdomar med analfabetism.

REFERENSER

- Brendler, Lindquist, M. (2004) *Att möta de ensamkommande barnen*. Stockholm. Rädda barnen.
- Bron, A. & Wilhelmsson, L. (red) (2005) *Lärprocesser i högre utbildning*. Malmö: Lund
- Granberg, O. (2005) *Lära eller läras – Om kompetens och utbildningsplanering i arbetslivet*. Lund: Studentlitteratur.
- Jacobsen, D. & Thorsvik, J. (2002). *Hur moderna organisationer fungerar*. Lund: Studentlitteratur.
- Kurten-Vartio, S. (2005) *TAMU - en annorlunda skola - en studie av den konsekvenspedagogiska yrkesutbildningen i dansk arbetsmarknadspolitik*. Åbo: Åbo akademis förlag.
- Lennèr-Axelsson, B. & Thylefors, I. (2005). *Arbetsgruppens psykologi*. Stockholm: Natur och kultur.
- Gustavsson & Osman, 1996 *Kulturers lärande av varandra*. I Ellström, P-E, Gustavsson, B och Larsson, S Livslångt lärande. Lund: Studentlitteratur.
- Schéele, E (2005) *Ny lag om god man för ensamkommande barn*, SFS 2005:429. Cirkulär 2005:58: Sveriges kommuner och landsting
- SFS (1994:137) *Lag om mottagande av asylsökande m.fl.* Rättsnätet: www.notisum.se
- SFS (2001:453) *Socialtjänstlagen*. Rättsnätet: www.notisum.se.
- SOU 2006:73 *Den segregerade integrationen*. Stockholm: Fritzes.
- Säljö, R. (2000) *Lärande i praktiken- ett sociokulturellt perspektiv*. Stockholm: Prisma
- Totland, K. (2004) *Psykologtjänster*. www.home.online.net
- Östersunds kommun (2006:1) *Projektbeskrivning – etablering av verksamheten Ensamkommande flyktingbarn*. Österunds kommun
- Östersunds kommun (2006:2) *Organisation av verksamheten med ensamkommande asylsökande barn samt förändringar i enheten Kompassens organisation*. Tjänstemannaförslag, Dnr 1231-2006, Socialnämnden I Östersunds kommun.

Östersunds kommun (2006:3) *Etablering av verksamhet för ensamkommande flyktingbarn*. Tjänstemannaförslag, Dnr 1875-2006, Kommunstyrelsen i Östersunds kommun.

Östersunds kommun (2008:1) *Kompassens Verksamhetsplan 2008*. Socialförvaltningen

Östersunds kommun (2008:2) *Mitt hem – din arbetsplats. Styrprinciper för bostad med särskild service för vuxna (LSS) i Östersunds kommun*. Vård- och omsorgsförvaltningen.

Kjelle vidaregåendeskoole, 2008 <http://www.kjelle.vgs.no>

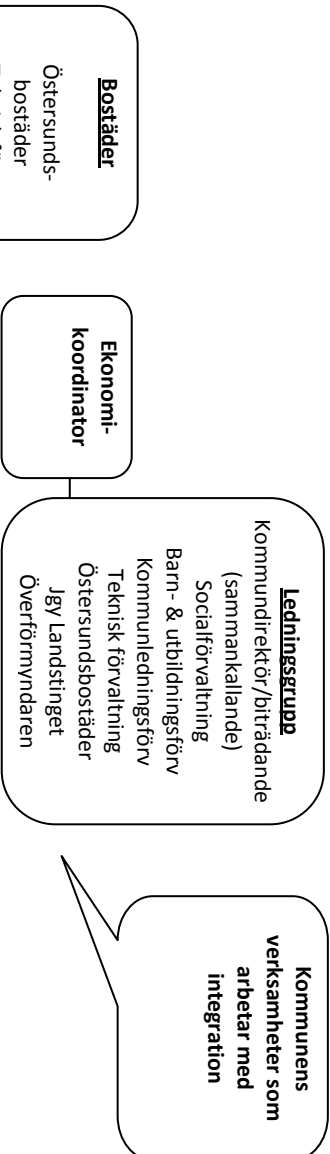
Migrationsverket, 2008

(www.migrationsverket.se/index.jsp?swedish/asyl/barn.jsp)

Swera, 2008 <http://www.swera.se>

Förslag till arbetsstruktur

Kommunens verksamheter som arbetar med integration



Referensgrupper med en bestämmd person som sammankallande

Bostäder
Östersunds-
bostäder
Teknisk förv
Privata
fastighetsägare
Integrations-
service

Ekonomi
Ekonomikoordinator
Integrationservice
Ensamkommande
Barn- & utb
Jgy

Eritid
Föreningar
Studieförbund
Integrationservice
Ensamkommande
Barn- & utb
Soc/fätarbetsgruppen
Näringsliv/STOK
Polis/räddningstjänst
Frivilligorg

Skola
Barn- & utb
Jgy
Elevhälsan
Integrationservice
Ensamkommande

Hälsa
Elevhälsan
Barn och ungdomspsyk
Vuxenpsykiatri
Primärvården
Folkhälsoplanerare
Folkhälsovården
Smittskydd
Barnavårdscentralen
Rehabiliteringen
Integrationservice
Ensamkommande

Arbete
Arbetsförmedlingen
Lärcentrum
Kompassen arbets-
träning
Integrationservice
Ensamkommande
Jgy
Näringslivet

TIDIGARE UTGIVNA RAPPORTER I FOU-JÄMNTS RAPPORTSERIE

- 2002:1 FoU-enhet för socialt arbete och den kommunala hälso- och sjukvården i Jämtlands län. Projektplan
- 2002:2 Äldreomsorg, IFO, LSS & Rehab i Krokoms kommun
- 2002:3 Är jag en sån där anhörigvårdare jag?
- 2003:1 Utvärdering av projektet Vårdknuten
- 2004:1 Den kommunala distriktssköterskan
- 2004:2 Det är som en extrafamilj
- 2004:3 Samhällsstödet till barn och ungdomar med funktionshinder och deras föräldrar i Jämtlands län
- 2004:4 Brukarinflytande i hemvården
- 2005:1 Varför söker inte anhörigvårdare stöd?
- 2005:2 Med Dagmars ögon
- 2005:3 Internationella adoptioner i Jämtland – utveckling av föräldraförberedelser
- 2006:1 Vardagsrehabiliteringens roll inom kommunens hemtjänst
- 2006:2 Utvärdering av handledning inom hemrehabilitering
- 2006:3 Kommunikationsutveckling – autism/funktionshinder
- 2006:4 Hemträningens effekt på funktionsförmågan på kroniska strokepatienter i ordinärt boende
- 2006:5 När och varför gör den kommunala distriktssköterskan tillfälliga hembesök
- 2007:1 Intensiv, flexibel behandling på hemmaplan -utvärdering av projektet Familjekraft i Krokoms kommun
- 2007:2 Utvärdering av Strömsunds familjevårdsteam
- 2007:3 Mortalitetsrapport för åren 2005 och 2006 Östersunds beroendecentrum
- 2007:4 Att gå från god vilja till vågad förändring - Utvärdering av Bräcke ungdomsprojekt
- 2008:1 Socialpsykiatriska teamet i Krokoms kommun – en utvärdering
- 2008:2 Att vara eller hur vara – det är frågan? – Utvärdering av samordningsförbundet Östersund
- 2008:3 Att färdas framåt tillsammans!? – Utvärdering av samordningsförbundet i Strömsund
- 2008:4 Överlåtelse och kommunikation av rehabiliteringsinsatser i gränslandet mellan Socialtjänstlagen och Hälso- och Sjukvårdslagen
- 2008:5 Familjekrafts fortsatta utveckling och familjebehandlingens långsiktiga effekter
- 2008:6 15 eller 27 extra dagar- gör det någon skillnad? En uppföljningsstudie av 3-3 modellen i Krokoms
- 2008:7 Projekt kommer och går vilka kunskaper är det som består? Utvärdering av Bergs samordningsförbund
- 2008:8 Inventering av psykiskt funktionshindrade samt livskvalitetsundersökning i Jämtlands län

